



Oberschleißheimer GEMEINDENACHRICHTEN



Schloss Schleißheim

Bekanntmachungen und Mitteilungen der Gemeinde Oberschleißheim
mit den Gemeindeteilen Badersfeld, Mittenheim, Lustheim, Hochmutting und Kreuzstraße

Gemeinde Oberschleißheim

Gemeinde Oberschleißheim

Freisinger Straße 15
85764 Oberschleißheim
Tel. 089 / 31 56 13-0
Fax 089 / 31 56 13-21
gemeinde@oberschleissheim.de
www.oberschleissheim.de

Öffnungszeiten:

Montag, Dienstag 8.00 – 12.00 Uhr
und 14.00 – 16.00 Uhr
Mittwoch Rathaus geschlossen
Donnerstag 8.00 – 12.00 Uhr
und 14.00 – 18.00 Uhr
Freitag 8.00 – 12.00 Uhr
Terminvereinbarungen sind auch außerhalb dieser Zeiten möglich.

Standesamt

Vormittags sowie Mo. 14.00 – 16.00 Uhr
und Do. 14.00 – 16.00 Uhr
nach Vereinbarung.

Gemeindebauhof

Leitung: Willi Rötzer
Mittenheimer Straße 70
Tel. 089 / 315 47 87
bauhof@oberschleissheim.de

Kläranlage

Leitung: Anton Mayer
Hirschplanallee 35
Tel. 089 / 315 10 15
klaeranlage@oberschleissheim.de

Wichtige Telefonnummern

Rathaus	31 56 13-0
Bauhof	315 47 87
Kläranlage	315 10 15
Wasserwerk	315 35 84
Bereitschaftsdienst	
Wasserwerk	0175 / 264 90 60
Bürgerzentrum	37 50 65 90
Bücherei	375 06 59 14
Hallenbad	315 46 80



IHRE ANSPRECHPARTNER IN DER GEMEINDEVERWALTUNG

► Erster Bürgermeister: Markus Böck

Vorzimmer: Claudia Kreuzer (Durchwahl -14)

Persönliche Referentin: Doris Rohe (-16)

► Hauptamt

Leitung: Veronika Abele (-35)

Stellvertretung: Jens Breier (-52)

Standesamt: Kornelia Marx-Ohnesorge (-45)

Kinderbetreuung und Schulen: Michaela Rohrbacher (-17)

Ordnungsamt, Friedhofsverwaltung: Bernd Kauder (-15)

Sozialamt: Ljiljeta Balaj (-18)

Einwohnermeldeamt: Tanja Alkan, Franziska Helms-Derfert, Manuela Müller, Sabine Schellenberg (-10/-11/-12)

Archiv: Dr. Falk Bachter (-39)

► Kämmerei

Leitung: Thomas Oßwald (-23)

Liegenschaften: Elisabeth Kops (-24)

Kasse: Christine Schaad-Ott (-41)

Steuern, Gebühren: Stefanie Mooser (-20)

Umsatzsteuer: Salome Krumme (-27)

Wasserwerk: Martina Rücker (-26)

Allgemeine Kämmereiangelegenheiten: Sabine Hacklechner (-25)

EDV: Peter Schröder, Alexander Mühl (-99)

► Bauamt

Leitung: Christiane Kmoch (-30)

Bauverwaltung: Sebastian Machl (-31)
Katrin Linse (-44)

Rechnungen Bauamt: Daniela Schmid (-33)

Bautechnik: Heinz Szuggar (-28)
Deniz Ugurlu (-37)
Klaus Remsing (-34)

Umwelt, Energie: Werner Becker, Manuel Kleiser (-40)
Heinz Helmlinger (-39)

Belegung Bürgerzentrum: Johann Bayer (-37), Tanja Grigoleit (-54)

Wertstoffhof Oberschleißheim

Öffnungszeiten

Dienstag	13.00 – 16.00 Uhr
Donnerstag	14.00 – 18.00 Uhr
Samstag	9.00 – 12.00 Uhr

Auch im Wertstoffhof gilt die Maskenpflicht.

Mittenheimer Straße 72
Tel. 089 / 37 50 60 19

Gemeindebücherei Oberschleißheim

Öffnungszeiten

Montag	15.00 – 19.00 Uhr
Dienstag	15.00 – 17.00 Uhr
Mittwoch	15.00 – 17.00 Uhr
Donnerstag	15.00 – 17.00 Uhr
Freitag	15.00 – 17.00 Uhr

Tel. 089 / 375 06 59 14
Theodor-Heuss-Str. 29
www.oberschleissheim.de/buch
www.Leo-sued.de für E-Books etc.

Der Bürgermeister informiert

Liebe Bürgerinnen und Bürger,

die Ferien sind vorbei, und es geht wieder los mit Schule und Arbeit. Heuer natürlich unter besonderen Vorzeichen: Unter Einhaltung der Corona-Schutzmaßnahmen, kurz gefasst als AHA-Regel (Abstand – Hygiene – Alltagsmaske).

Es geht nun in behutsamen Schritten wieder in Richtung Normalität, und ich hoffe sehr, dass die lange sehr niedrigen, seit Mitte August aber wieder steigenden Fallzahlen unter Kontrolle bleiben und das Erreichte nicht gefährdet wird. Besonders unseren Schulkindern und Familien wünsche ich von Herzen ein gutes (und wieder leichteres) Schuljahr!

Es kommt auf uns alle an – nur wenn wir uns alle weiter an die **AHA-Regeln** halten, gelingt es uns, das Infektionsgeschehen im Griff zu haben. Für die sehr gute Disziplin der vergangenen Monate möchte ich mich bei Ihnen, liebe Bürgerinnen und Bürger, ganz aufrichtig bedanken, und hoffe sehr, dass wir diese beibehalten können und werden!

Sicher haben Sie es schon bemerkt: Auch das **Hallenbad** hat wieder geöffnet, mit eigenem Hygiene-Konzept sowie für eine beschränkte Besucherzahl (40 Personen/30 Personen im Schwimmbecken). Es ist keine Anmeldung erforderlich, lediglich werden an der Kasse die Besucherkontaktdaten für die Zeit von vier Wochen erfasst. Natürlich beobachten wir das Konzept und werden bei Bedarf die Regelungen zeitnah anpassen. Aktuelle Änderungen erfahren Sie immer über www.oberschleissheim.de – schauen Sie öfter mal hinein!



Unabhängig von Corona geht es in Oberschleißheim weiter mit wichtigen Projekten, so dem wohl wichtigsten Projekt in der Ortsmitte, der **Erneuerung des Ladenzentrums in der Parksiedlung**. Ich freue mich sehr, dass im Juli die Pläne für den neuen Penny-Markt sowie das Wohn- und Geschäftshaus Sedlmayr im Gemeinderat vorgestellt werden konnten und dort wohlwollend aufgenommen worden sind. Ich bin sehr zuversichtlich, dass es gelingen wird, das Vorhaben endlich zügig zu verwirklichen! Die Pläne finden Sie auf Seite 8 in diesem Heft sowie online unter www.oberschleissheim.de.

Eine besondere Initiative ging vor kurzem vom Arbeitskreis Radverkehr aus, der eine **Radunterführung unter der S-Bahn** südlich des Schlosskanals ins Spiel gebracht hat. Hierzu gibt es noch einen ausführlicheren Artikel auf Seite 7. Eine Bemerkung dazu vorneweg von mir: Es handelt sich bei dieser Radunterführung um ein Projekt, dessen Wichtigkeit von grundsätzlichen verkehrlichen Planungen im Ort für relevant befunden wurde, und das wir aufgrund einer gesetzlichen Änderung ohne Kosten für die Gemeinde bei der Regierung von Oberbayern beantragen können. Selbstverständlich ist die Radwegunterführung unabhängig von einer Straßenunterführung oder einem zusätzlichen Bahntunnel zu sehen – beides würde davon nicht behindert. Und: Mit einem Vorstoß zur Radunterführung könnte endlich wieder etwas Bewegung in die Sache kommen, so hoffe ich zumindest. Ich werde Sie natürlich über alles Weitere auf dem Laufenden halten.

Herzliche Grüße, einen schönen September,

Markus Böck

Ihr Markus Böck,
Erster Bürgermeister

Aus den öffentlichen Sitzungen

Sitzung des Gemeinderats am 30.06.2020

Vorstellung Konzept Friedhof (Feuerbestattungsanlage)

Herr Lechermann und Herr Schlamp wollen nach einer durchgeführten Marktanalyse im Großraum München eine Feuerbestattungsanlage errichten.

Als potenzieller gewerblicher Standort kämen hierfür zwei Standorte am Friedhof in Hochmutting in Frage. Unser Friedhof bietet hierfür optimale Voraussetzungen:

- freie Friedhofsflächen,
- geringe Bebauung in der Umgebung,
- und eine optimale Infrastruktur für die An- u. Abfahrt.

Die geplante Betriebsstruktur für die Feuerbestattungsanlage umfasst:

- ca. 3.000 Einäscherungen pro Jahr,
- 4 bis 5 Fahrzeugbewegungen (Bestatter) pro Tag,
- 5 Mitarbeiter in Vollzeit vor Ort,
- Mitglied im Verband Gütegemeinschaft Feuerbestattungsanlagen
- Umweltschutz durch Ökostrom, CO₂-Ausgleich durch Projektsunterstützungen z. B. Aufforstung.

Der Baukörper soll neben der Ofenanlage eine Leichenhalle mit Kühlraum, Bestattungsraum, eine Trauerhalle, WC-Anlagen, Büro und eine kleine Cafeteria enthalten (Größe Vergleichsgebäude in Stadel: 46 x 25 m).

Die Vorteile für die Gemeinde Oberschleißheim wären:

- ein modernes und aufgeschlossenes Konzept
- Friedhofs-Café (z. B. Busfahrt Mittwoch nachmittags)
- Regional: Abschiedsfeier mit Einäscherung
- Schaffung neuer Arbeitsplätze
- Einnahmen durch Erbpacht oder einen evtl. Grundstücksverkauf
- Nutzung des Kühlraumes, der WC-Anlagen, der Trauerhalle (keine Sanierung der bestehenden Leichenhalle nötig)

Von Seiten der Verwaltung wurde bereits die baurechtliche Möglichkeit geprüft und hierfür die Stellungnahme des Landratsamtes eingeholt:

„Der Standort nördlich des Friedhofs ist, wie bereits damals mitgeteilt, ohne Bauleitplanung nicht möglich. Bei dem Standort im Bereich der Friedhofserweiterung im Westen käme eine Genehmigung auch ohne Bauleitplanung in Betracht. Die Genehmigungsfähigkeit müsste aber abschließend im Verfahren geklärt werden. Hier wäre es zielführend, das Gebäude etwas weiter südöstlich zu planen, damit es sich zumindest teilweise noch im Umgriff des FNP befindet und dann die Fläche für Friedhof im FNP nur geringfügig überschreitet. In jedem Fall ist das Vorhaben auch mit der Naturschutzbehörde abzustimmen, da das Gebäude im Landschaftsschutzgebiet liegen würde.“

Beschluss:

„Der Gemeinderat nimmt die Präsentation zur Kenntnis und verweist den Tagesordnungspunkt auf eine der nächsten Sitzungen.“

Baulandentwicklung Mittenheim; weiteres Vorgehen

Der Gemeinderat stimmte dem Vorschlag zu, dass der Grundstückseigentümer (KMFV) Herr Weigl (Goergens Miklautz Partner GmbH) mit der Planung eines Musterquartiers (Leistungsphase 1 und 2 ohne Fachplanungsbeitrag) beauftragt (Planung der Tiefgarage, Gestaltungsleitfaden und Gestaltungsleitdetail).

Die Planung eines Musterquartiers ist insbesondere erforderlich, um

- a) zu einer baulichen Gestaltung zu finden,
- b) auftretende Problematiken (Grundwasser) zu lösen,
- c) ein Gestaltungsziel für die weiteren Quartiere festzulegen.

Beratung über einen Nachtragshaushalt 2020

Die Haushaltslage der Gemeinde Oberschleißheim ist aktuell sehr angespannt, deshalb musste im April eine Haushaltssperre ausgesprochen werden.

Im Verwaltungshaushalt werden bei den Haupteinnahmen der Gemeinde, voraussichtlich bis zum Jahresende rd. 5,2 Mio. Euro fehlen. Durch Schiebungen, Streichungen und Sperren von Haushaltsmitteln für den gesamten Finanzplanungsraum können Einsparungen erreicht werden, sodass die Aufnahme von zusätzlichen Krediten und der damit verbundenen Nachtragshaushalt nicht notwendig ist.

Sitzung des Gemeinderats am 21.07.2020

6-streifiger Ausbau der A 92; Einwendungen der Gemeinde Oberschleißheim

Die Gemeinde Oberschleißheim begrüßt grundsätzlich den 6-streifigen Ausbau, insbesondere die vorgesehenen Lärmschutzmaßnahmen sowie den Ausbau zu einem Voll-Kleeblatt. Folgende Einwände werden erhoben bzw. Anträge gestellt:

1. Die Gemeinde Oberschleißheim begrüßt den vorgesehenen Einbau eines lärmindernden Belags mit einem Dst₀ = -5 dB(A). Allerdings muss durch geeignete rechtliche Maßnahmen sichergestellt werden, dass der eingebaute Belag dauerhaft ein Dst₀ = -5 dB(A) aufweist.
2. Die Gemeinde Oberschleißheim beantragt, auf der BAB A 92 eine Geschwindigkeitsbeschränkung mit einer Höchstgeschwindigkeit von 130 km/h für Pkw und 80 km/h für Lkw über 2,8 t anzuordnen, um sicherzustellen, dass die berechneten Lärmimmissionen (...) nicht überschritten werden.
3. Aufgrund des ungenügenden Ausbauzustand der BAB A 99 und des Allacher Tunnels kommt es ab AS München-Neuherberg Richtung Stuttgart fast täglich zu Stauungen – mit der Folge der häufigen Umfahrung ab AS München-Neuherberg durch Oberschleißheim mit entsprechendem Stau auf der B 471 ab ca. 17.00 Uhr. Die Gemeinde Oberschleißheim beantragt als Sofortmaßnahme die Beschilderung am und im Allacher Tunnel zu verbessern, um diesen leistungsfähiger zu machen sowie mittelfristig den Ausbau der BAB A 99 und die Eröffnung des Allacher Tunnels vorzunehmen.
4. Nach Kenntnis der Gemeinde Oberschleißheim kommen im Einwirkungsbereich der BAB A 92 zahlreiche Wildtiere vor, so z. B. Wildschweine im Bereich Badersfeld. Die Gemeinde Oberschleißheim beantragt daher an der BAB A 92 grüne Brücken/Tierbrücken für die Wildtiere zu errichten.
5. Die Autobahndirektion plant die Errichtung eines Lärmschutzwalls, der eine Höhe von 5 m aufweisen wird. Die Gemeinde beabsichtigt, ggf. auf dem Lärmschutzwall I eine zusätzliche Lärmschutzwand zu errichten. Die Errichtung dieser Wand ist letztendlich davon abhängig, wie der Lärmschutz im Falle der von der Gemeinde geforderten Verlegung der ST 2042 ausgestaltet würde. Im Termin am 19.10.2019 zwischen der Autobahndirektion und der Gemeinde wurde vereinbart,



dass die Gemeinde im Bedarfsfall freiwillig eine zusätzliche Lärmschutzwand auf den Lärmschutzwall bauen darf, und zu diesem Zweck im Bedarfsfall 1 m des Lärmschutzwalls abtragen darf, um eine Lärmschutzwand darauf zu errichten. Die Kosten hierfür trägt absprachegemäß die Gemeinde. Eine schriftliche Vereinbarung soll alsbald nachgeholt werden.

6. Die Gemeinde wendet sich gegen die dauerhafte Ausbildung der Hackerstraße zu einer Sackgasse. Die Hackerstraße hat eine Breite von maximal 4,00 m, sodass Begegnungsverkehr nicht möglich ist. Zukünftig müsste der gesamte Verkehr über die Baderstraße geleitet werden, die bereits jetzt durch aus Richtung Dachau kommenden Berufspendler stark frequentiert wird (insbesondere am Knotenpunkt Baderstraße/B 471 beim Linksabbiegen). Ebenso könnte die Freiwillige Feuerwehr Badersfeld die Hilfsfrist von 10 Minuten nicht mehr einhalten. Auch weist die Gemeinde Oberschleißheim ausdrücklich auf den desolaten Zustand der Hackerstraße hin (torfhaltiger Untergrund, Absenkungen, ausgefahrene Bankette), die das Befahren der Straße durch Transportfahrzeuge unmöglich macht.

7. Die Gemeinde weist darauf hin, dass die Verlegung der ST 2042 an die Autobahn für sie von herausragender Bedeutung ist. Gleichwohl unterstützt die Gemeinde Oberschleißheim die Stadt Unterschleißheim in ihren Bemühungen um einen Autobahnanschluss in Riedmoos. Der Autobahnanschluss ist jedoch lediglich als zusätzliche Verkehrsentslastung und keinesfalls als Ersatzmaßnahme für die Verlegung der Staatsstraße zu sehen.

8. Bezüglich der verlaufenden Wasser- und Schmutzwasserleitungen wird beantragt, dem Vorhabenträger aufzugeben, die Antragsunterlagen dahingehend zu ergänzen, dass aus ihnen ersichtlich wird, wohin die Leitungen verlegt werden sollen sowie die Kosten für die Verlegung der Leitung alleine zu tragen. (...)

Beschluss:

„Der Gemeinderat beschließt, Einwendungen gemäß dem vorgelegten Einwendungsschreiben von Herrn RA Hofmann, mit den eingebrachten Änderungen, bei der Autobahndirektion Südbayern vorzubringen.“

(Abstimmung: 23:0)

Protokollerklärungen der Fraktion B90/die Grünen: „Die Fraktion der Grünen lehnt einen Ausbau der Anschlussstelle Oberschleißheim zu einem Voll-Kleeblatt grundsätzlich wegen des viel zu großen Flächenverbrauchs und völliger Überdimensionierung ab und fordert ressourcenschonendere Planungen.“

(Abstimmung: 5:18 – damit abgelehnt)

Tonnagenbeschränkung für die Mittenheimer Straße

Bei Rückstau auf der B471 Richtung Dachau fließt ein großer Teil des Verkehrs und damit mitunter auch Schwerlastverkehr über diese Mittenheimer Straße/Brücke ab. Dies führt insbesondere auf dem Teilstück zwischen B471 und der S-Bahn-Brücke zwangsläufig zu erheblichen Behinderungen durch zahlreiche Engstellen/Grüninseln (zur Geschwindigkeitsreduktion). Zudem ist die S-Bahnbrücke so einer erheblichen Mehrbelastung durch diesen überörtlichen Umfahrvverkehr ausgesetzt. Gerade Schwerlastverkehr hat einen bedeutenden Anteil an den Schädigungen an der Brückensubstanz.

Beschluss:

„Der Gemeinderat beschließt, den Allgemeinverkehr auf der gemeindeeigenen Mittenheimer Straße, zwischen B471 und Staatsstraße 2342, beidseitig auf 7,5 t zu begrenzen, unter der Ausnahmeregelung, dass Busse (MVV, Schulbusse) und Einsatzfahrzeuge generell von dieser Beschränkung ausgenommen sind. Dies ist durch Anbringung einer entsprechenden Zusatzbeschilderung zu kennzeichnen.“

Radverkehrskonzept; Anträge des Arbeitskreises Radverkehr

Antrag I: Fahrradstraßen

„Die Gemeinde Oberschleißheim weist die folgenden Straßen als Fahrradstraße mit Zusatzschild „Anlieger frei“ aus:

- Effner-Straße ab Parkplatz südlich der Einmündung der Bahnhofstr.
 - Prof.-Otto-Hupp-Straße ab der Einmündung des Fohlengartens
- Die Gemeinde Oberschleißheim weist die folgenden Straßen als Fahrradstraße mit Zusatzschild „PKW/Motorrad frei“ aus:
- Feierabendstraße, innenliegender Teil
 - Rotdornstraße, wenn der Weg entlang des Berglwalds realisiert wurde
 - Jahnstraße, gesamte Länge

Antrag II: Tempo 30 in der südlichen Mittenheimer Straße

Die Mittenheimer Straße wird im Zuge des Interkommunalen Radweges eine wesentliche Funktion für den Radverkehr erhalten. Die Gehwege sind viel zu schmal, um eine gemeinsame Führung mit dem Fußverkehr zuzulassen. Außerdem wird diese Strecke von vielen Besuchern des Schlosses auf dem Weg von und zur S-Bahn benutzt.

„Die Gemeinde Oberschleißheim reduziert die Höchstgeschwindigkeit der südlichen Mittenheimer Straße inklusive der Brücke und der Dachauer Straße (B 471) auf 30 km/h. Die Erhaltung der Beschilderung der Gehwege mit „Radfahrer frei“ ist mit dem Landratsamt zu klären.“

Antrag III: Befestigung der wichtigen überörtlichen Verbindungen

Der zunehmende Verkehr in der Metropolregion München kann mittelfristig nur bewältigt werden, wenn Verkehrsteilnehmer auf das Fahrrad oder den ÖPNV umsteigen. Da der Ausbau des ÖPNV schwierig ist, setzt die Gemeinde Oberschleißheim als Fahrradfreundliche Gemeinde insbesondere auf den Ausbau der Radwegverbindungen nach München und die Anbindung an den geplanten Radschnellweg. Die Befestigung des Radwegs ist notwendig, damit der Winterdienst durchgeführt werden kann. Darüber hinaus ermöglicht er höhere Reisegeschwindigkeiten, was die Akzeptanz des Verkehrsmittels Rad erhöht (laut ADFC mittlere Reisegeschwindigkeit von 20 km/h). Bei einem unbefestigten, nicht geräumten Weg entstehen im Winter erhebliche Gefahren durch gefrorene Pfützen und Spurrinnen.



Beschluss:

„Folgende wichtige überörtliche, kurze (durchgezogene) Verbindungsstücke zur Stadt München sollen befestigt und ausgebaut werden:

- „Königstraße“ zwischen „Jägerstraße“ und „Am Frauenholz“
 - Fortsetzung der Münchner Allee in Richtung Ingolstädter-Straße
- Für den direkten Weg (strichliert) werden Gespräche mit den Bundesforsten/Bayerischen Staatsforsten geführt, wie dieser als unbefestigter Radweg genutzt und ausgeschildert werden kann.“

(Abstimmung: 17:6)

Antrag IV: Schulweg durch den Bergwald



Beschluss:

„Die Gemeinde Oberschleißheim stellt für einen Schulweg nach Unterschleißheim eine durchgehende Befestigung her und übernimmt die Verkehrssicherungspflicht (im Winter den Winterdienst vorrangig). Hierzu wird aus der Verlängerung der Rotdornstraße entlang der S-Bahn heraus eine neue Verbindung am Waldrand des Bergwalds geschaffen bzw. der dort bestehende Weg befestigt. Eine Realisierung erfolgt nach Bereitstellung der erforderlichen Mittel im Haushalt.“

(Abstimmung: 18:5)

Antrag V: Radweg entlang der B 471 – Unterführung der Bahn

Der Weg entlang der B471 ist im Radverkehrskonzept als wichtig eingestuft worden; eine zweite Unterführung im Süden ist im VEP als besonders wichtig eingestuft worden. Bei der Machbarkeitsstudie zum Interkommunalen Radweg hat sich bei einer insgesamt besseren Bewertung der westlichen Lage die Durchfahrt durch die Gemeinde auf der östlichen Seite als leichter zu realisieren herausgestellt. Damit werden die Querverbindungen wichtiger.

Bisher wäre eine Beseitigung dieser Kreuzung nur im Zusammenhang mit einer Beseitigung der Kreuzung der Bundesstraße möglich gewesen, die nur vom Straßenbauamt oder der Bahn nach EBKrG verlangt hätte werden können. Dabei wäre ein Kostenanteil nach ODR von 10% für die Gemeinde für die begleitenden Geh- und Radwege angefallen.

Im Zuge einer Änderung des EBKrG im März 2020 gilt für kommunale Straßen ein neuer Verteilungsschlüssel: 50% durch den Bund, 33,3% für die Bahn und 16,7% für das Land. Straßen im Sinne des EBKrG sind auch Wege, weshalb Straße und Gehweg rechtlich als zwei getrennte Kreuzungsmaßnahmen angesehen werden und auch unabhängig beantragt werden können.

Die Unterführung ist an dieser Stelle ohne Beeinträchtigung der Erschließungen an der Dachauer Straße und ohne Konflikte mit einer späteren eventuellen Straßenunterführung umsetzbar.

Finanzielle Auswirkungen:

Für die Kreuzungsbeseitigung durch Schaffung einer Radunterführung südlich der B 471 entstehen der Gemeinde laut dem neuen EBKrG vom März 2020 keine wesentlichen Kosten; allenfalls Vorleistungen im Bereich der Planung.

Beschluss:

„Der Gemeinderat beschließt: Zur Schaffung eines durchgehenden Radwegs entlang der B471 verlangt die Gemeinde Oberschleißheim bei der Regierung von Oberbayern die Beseitigung der höhengleichen Kreuzung des Fuß- und Radweges parallel zur B471 gemäß Eisenbahnkreuzungsgesetz (EBKrG). Diese soll durch eine Unterführung südlich des Schlosskanals realisiert werden.“

(Abstimmung: 18:5)

Protokollerklärung: GR Vohburger erklärt, die Fraktion der Freien Wähler ist nicht grundsätzlich gegen die Schaffung eines durchgehenden

henden Radwegs entlang der B471, sondern befürwortet diesen nur in Verbindung mit einer Unterführung.

Antrag VI: Radweg entlang der B 471

Der Weg entlang der B 471 ist im Radverkehrskonzept als wichtig eingestuft worden. Eine zweite Unterführung im Süden wird im Antrag V beantragt; dies sind die daran anschließenden Streckenabschnitte. Die Kosten dafür sollen aus dem Etat zur Förderung des Radverkehrs entnommen werden.

„Die Gemeinde Oberschleißheim beauftragt eine Machbarkeitsstudie mit Kostenschätzung insbesondere zu folgenden Punkten:

- Brücke über den Schlosskanal bei der St.-Hubertusstraße
- Brücke über den Schlosskanal zwischen Bahn und Effnerstr.
- Übergang über die B 471 an der Kreuzung Jahnstraße

Falls die angeführten Punkte durch den Landkreis übernommen werden sollten, wird der jeweilige Punkt gestrichen.“

(Abstimmung: 22:0)

Antrag VII: Radweg östlich der Sonnenstraße

Mit dem Neubau der Universitätsgebäude ist ein beidseitiger Radweg zwischen S-Bahn und Universitätsgelände dringend geboten. Der Weg ist im bestehenden Bebauungsplan bereits vorgesehen.

„Die Gemeinde Oberschleißheim gibt zur Realisierung eines Radweges westlich der Sonnenstraße zwischen der B 471 und der Veterinärstraße eine Machbarkeitsstudie mit einer Kostenschätzung in Auftrag, die insbesondere auch die Kreuzung der B 471 mit einer zweiten Brücke umfasst.“

(Abstimmung: 21:0)

Fortschreibung des Radverkehrskonzeptes

Eine Aktualisierung des bestehenden Konzeptes aus 2012 ist aufgrund der neuen Planungslage im Ort (insbesondere VEP) sowie auch aus Sicht der AGFK (für das Siegel „Fahrradfreundliche Kommune“) erforderlich.

„Der Gemeinderat stimmt dem Radverkehrskonzept 2020 in der Fassung vom 21.07.2020 zu.“

(Abstimmung: 21:2)

► Sitzungstermine (im Bürgerhaus):

21.09., 20 Uhr	Bau- und Werkausschuss
22.09., 20 Uhr	Gemeinderat
29.09., 20 Uhr	Gemeinderat

► Austausch der eichfälligen Wasserzähler

Das Wasserwerk Oberschleißheim beginnt ab September 2020 wieder mit dem Austausch der zur Eichung fälligen Wasserzähler. Der Zählerwechsel ist für Sie kostenlos und aufgrund der eichrechtlichen Bestimmungen alle sechs Jahre erforderlich. Der Techniker des Wasserwerks Oberschleißheim ist angewiesen, sich unaufgefordert auszuweisen sowie einen Mund-Nasenschutz zu tragen.

Sollte Ihr Zähler betroffen sein, so bitten wir um Ihre Unterstützung für einen reibungslosen Ablauf:

- Gewähren Sie bitte den ungehinderten Zugang zum Zähler.
- Räumen Sie den Zähler bitte frei (mindestens 1 Meter Arbeitsraum).
- Halten Sie bitte entsprechenden Abstand zu unserem Techniker (tragen Sie ggf. eine Maske).
- Geben Sie bitte bereitwillig Auskunft.
- Vereinbaren Sie ggf. bitte einen Termin unter der Telefonnummer 089 / 315 35 84 od. Mobil 0175 / 264 90 60.

Vielen Dank für Ihre Unterstützung!

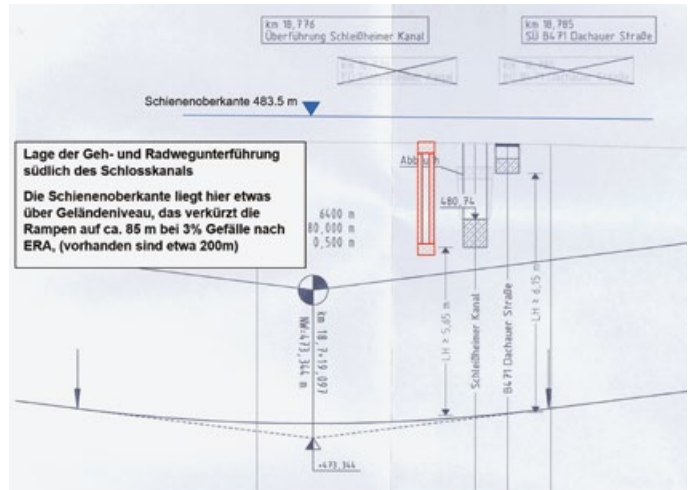
Zweite Unterführung für Fuß- und Radweg

Im Zuge der Beratungen bei der Erstellung des Verkehrsentwicklungsplans wurde ein Bedarf für eine zweite Unterführung für Fußgänger und Radfahrer im Süden festgestellt. Da im Radverkehrskonzept ein zweiter Radweg südlich des Schlosskanals einen zentralen Punkt darstellt, entstand dort die Idee, keine Verbreiterung des Bahnübergangs sondern stattdessen eine Unterführung zu bauen. Auch die Untersuchungen des Interkommunalen Radweges haben aufgezeigt, dass die Mittenheimer Straße für den Radverkehr ertüchtigt werden kann, die Feierabendstraße hingegen kaum. Damit wäre auch hier eine Quer-Verbindung unter der Bahn extrem hilfreich.

Nun hat sich im März die Gesetzeslage geändert. Wurde bisher die Gemeinde bei einer Beseitigung einer Eisenbahnkreuzung nach dem EKrG mit 30 % der Kosten für eine Kommunale Straße belastet, so wird künftig dieser Anteil vom Bund und vom Land je zur Hälfte getragen. Das gilt übrigens auch für den Anteil von 10 % der bei der Beseitigung einer Bundesstraße für die Gemeinde aufzubringen wäre. Eine Konsequenz dieser Änderung ist, dass nun eine Beseitigung einer Kreuzung einer Bundes- oder Staatsstraße zwei rechtlich getrennte Vorgänge sind und daher wollen wir versuchen, diese auch zeitlich getrennt umzusetzen. Gespräche darüber werden im Herbst mit der Bayerischen Staatsregierung geführt werden.

Die Umsetzung dieser Maßnahme gefährdet die Umsetzung einer Straßenunterführung nicht. Da noch keine Planung vorliegt, basiert die folgende Karte auf der einzig bisher bekannten Lösung:

Die Radunterführung gefährdet aber auch nicht die Ziele einer Tieferlegung der Bahn. Sofern die S-Bahn oberirdisch bleibt und nur zwei neue Gleise unterirdisch gebaut werden, würde die Unterführung trotzdem benötigt und da sie insgesamt nur unwesentlich tiefer als der Schlosskanal liegt, kann ein zusätzlicher Tunnel darunter problemlos gebaut werden:



Entzeichnung der Unterführung im Höhenplan aus der Machbarkeitsstudie.

Sollte man sich aber entschließen, statt der Straßenunterführung eine Bahnunterführung zu bauen, und würde diese Unterführung beseitigen wollen, so wären die Kosten dafür bis dahin entweder weitgehend abgeschrieben, oder der Antrag führt dazu, dass die Planungen bezüglich der Beseitigung des Bahnübergangs beschleunigt werden.

Dr.-Ing. Casimir Katz
Fahrradbeauftragter und Dritter Bürgermeister



Die Unterführung wäre der durchgezogene rote Strich. Da die Bahnlinie etwas über dem Gelände verläuft, wäre sie insgesamt nur etwa 200 m lang bei einem Gefälle von 3 %, was noch eine gemeinsame Führung nach ERA 2010 erlauben würde.

► Christian Kuchlbauer erhält Ehrentitel „Altbürgermeister“

Eine Würdigung und Zeichen der Anerkennung: „Der Gemeinderat beschließt, Herrn Ersten Bürgermeister a.D. Christian Kuchlbauer mit Wirkung vom 01.05.2020 die Ehrenbezeichnung „Altbürgermeister“ gemäß Art. 29 Abs. 4 KWBG zu verleihen. Diesen Beschluss fasste der Gemeinderat einstimmig in seiner Sitzung am 30.06.2020.“

► Peter Benthues und Johann Negele für 30 Jahre Gemeinderatsarbeit geehrt

Mit einer Laudatio, einer „süßen“ Tasse und Blumen bedankte sich Erster Bürgermeister Markus Böck bei den langjährigen verdienten Gemeinderatsmitgliedern Peter Benthues (CSU) und Johann Negele (FW). Seit 30 Jahren engagieren sie sich zuverlässig, erfahren und kenntnisreich für die Gemeinde und ihre Bürgerinnen und Bürger.

Auch bei der diesjährigen Wahl sind sie wieder überzeugend ins Gremium gewählt und nach vorne „gehäufelt“ worden – ein großes Zeichen der Wertschätzung auch aus der Bürgerschaft. Böck dankte den beiden „Gemeinderats-Archivaren“, die dank ihres großen Erfahrungswissens einen großen Beitrag in die Gemeinderatsarbeit mit einbringen können – „ein unschätzbare Gewinn für uns! Danke und auf weitere gute Zusammenarbeit!“, so Böck in der Dankesrede.



Penny-Markt: Vorstellung der Pläne

In der Gemeinderatssitzung am 21.07.2020 wurden die aktuellen Pläne des Penny-Marktes sowie des Wohn- und Geschäftshauses Sedlmayr vorgestellt.

Der Gemeinderat begrüßte die Planungen und die weiteren Schritte in Richtung Bebauungsplanverfahren.

Im Folgenden der Freiflächenplan (Draufsicht) sowie weitere Ansichten:



Im westlichen Gebäude (Sedlmayr) sind im EG Gewerbeflächen vorgesehen, darüber liegen Wohnungen in fünf Stockwerken.



SCHNITT 1



SÜD

Im Penny-Gebäude ist im Erdgeschoss der Markt mit 800 qm Verkaufsfläche vorgesehen, darüber liegen ebenfalls Wohnungen in verschiedenen Größen in fünf Stockwerken. Die Stockwerke 1 – 5 sind schmäler ausgeführt als der darunter liegende Markt, ebenso ist die Gebäudeform in Richtung Westen halbrund ausgeführt.

Beide Gebäude bekommen eine Tiefgarage sowie oberirdische Parkplätze mit Zufahrt von Norden/Stutenanger.

Bei optimalem Verfahrensfortschritt (Bebauungsplanverfahren, Bauantrags- sowie Baugenehmigungsverfahren, bauliche Realisierung) wäre mit einer Realisierung in ca. drei Jahren zu rechnen.

► Bürgersprechstunde bei Erstem Bürgermeister Markus Böck

Erster Bürgermeister Markus Böck bietet einmal im Monat eine Bürgersprechstunde an, bei der die Bürgerinnen und Bürger ihre Anliegen direkt vorbringen können.

Die nächste Bürgersprechstunde findet am Donnerstag, 17.09.2020 von 16 bis 18 Uhr im Amtszimmer des Bürgermeisters statt. Wir bitten um telefonische Anmeldung unter Telefon 315613-14.

► Weitergabe der Mehrwertsteuersenkung bei Wassergebühren zum Jahresende

Die von der Bundesregierung beschlossene Mehrwertsteuersenkung von 7 auf 5 Prozent geben wir in vollem Umfang an unsere Trinkwasserkunden weiter. Die Steuersenkung wird in der Jahresrechnung 2020 am Ende des Jahres berücksichtigt.

Somit bleibt die Höhe der vierteljährlichen Vorauszahlungen zwar unverändert, aber in der Jahresrechnung wird der Gesamtbetrag entsprechend angepasst und die niedrigere Mehrwertsteuer rückwirkend für das gesamte Jahr 2020 ausgewiesen.

► Hallenbad Oberschleißheim wieder geöffnet

Das Hallenbad Oberschleißheim ist nach der Corona-Pause seit 10. August wieder geöffnet. Die Besucherzahl ist vorerst beschränkt auf 40 Personen (im Wasser 30 Personen; eine vorherige Anmeldung ist nicht erforderlich. Kinder bis 12 Jahre müssen in Begleitung einer erwachsenen Begleitperson sein. Das Schutz- und Hygienekonzept hängt im Hallenbad aus und ist auch unter www.oberschleissheim/hallenbad einsehbar.

Es gelten leicht veränderte Öffnungszeiten (Dienstag und Mittwoch erst ab Nachmittag) sowie neue Eintrittspreise (Einzeleintritt 4 Euro bzw. 3 Euro). Dabei handelt es sich um die erste Neukalkulation der Preise seit 19 Jahren. Alle Preise und Öffnungszeiten sind ebenso unter www.oberschleissheim.de/hallenbad zu finden. Öffnungszeiten:

Montag	geschlossen in den Ferien 10.00 – 17.00 Uhr
Dienstag	14.00 – 20.30 Uhr
Mittwoch	14.00 – 20.30 Uhr (Warmbadetag Wassertemperatur 32 °C)
Donnerstag	14.00 – 20.30 Uhr
Freitag	14.00 – 20.30 Uhr
Samstag	08.30 – 17.00 Uhr
Sonntag	08.30 – 13.30 Uhr

Das Hallenbad-Team Oberschleißheim freut sich auf Ihren Besuch!

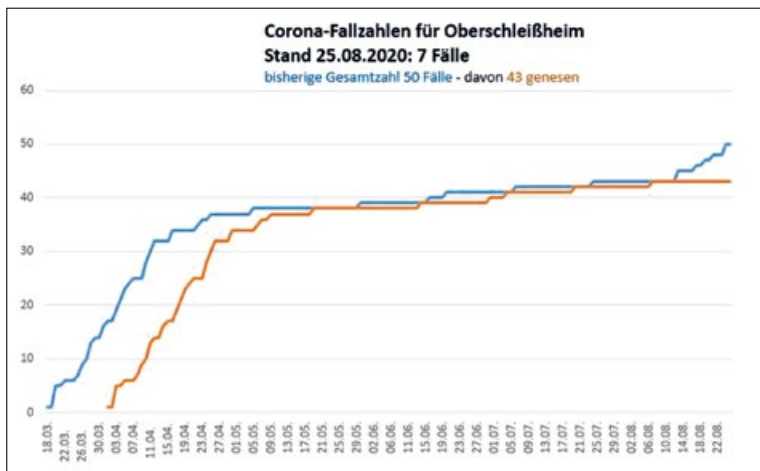
Rathaus: Weiterhin Terminvergabe notwendig

Das Rathaus ist weiterhin **nur nach vorheriger Terminvereinbarung** für den Parteiverkehr geöffnet. Termine können telefonisch vereinbart (Tel. 089 / 31 56 13-0) oder online in folgenden Online-Terminkalender eingetragen werden. Es gilt das auch im Download-Bereich verfügbare Schutz- und Hygienekonzept für das Rathaus (Maskenpflicht, Mindestabstand von 1,5 m, kein Zutritt für Personen mit Krankheitssymptomen etc.).

Die Gemeindebücherei ist nachmittags von 15 bis 17 Uhr geöffnet. Es gilt das Schutz- und Hygienekonzept für die Gemeindebücherei.

Für das Bürgerzentrum, das Hallenbad, die Sporthallen und Sport- und Freizeitanlagen gelten eigene Schutz- und Hygienekonzepte, die im Eingangsbereich aushängen sowie auf der Homepage (www.oberschleissheim.de) verfügbar sind.

Corona-Fallzahlen in Oberschleißheim (Stand 25.08.2020):



Blumen- & Blütenpracht in Oberschleißheim

Nicht nur der Schlosspark ist im Sommer immer eine Augenweide, auch die zahlreichen Blumenkübel der Gemeinde sind ein bunter Blickfang im Ort. Sie wurden heuer mit bienenfreundlichen Pflanzen bestückt und außerdem in einer gemeinsamen Aktion mit den örtlichen Vereinen noch zusätzlich schön bepflanzt und z. T. sogar mit Insektenhotels ausgestattet.

Auch die gemeindlichen Blühflächen („Blumeninseln“) standen im Juli und August in schönster Blüte und boten Bienen und anderen Insekten reichlich Nahrung. Angelegt werden diese Blumeninseln seit nun drei Jahren an ursprünglich 12, mittlerweile 18 Standorten, so z. B. am Bahnhofsvorplatz/Flötenbrunnen, am Moosachweg, am Gänsbach, an der Kreuzung Feierabendstraße/Dachauer Straße, am Slius-Brunnen und im Wohngebiet Südlich der Hirschplanallee.



Wurden ursprünglich Mischungen aus Einjährigen ausgebracht, so werden zunehmend auch mehrjährige Mischungen (gebieteigenes Saatgut) mit Untersaat aus Einjährigen verwendet. Die Bereiche wurden von anfänglichen kleineren Versuchsflächen immer mehr erweitert. Mit der Ansaat von mehrjährigen Mischungen wurden bereits jetzt – im dritten Sommer – schöne „Blumeninseln“ daraus, und es sollen künftig richtige Blumenwiesen werden.



Die abgeblühten Stängel bleiben mit Rücksicht auf die Insekten und andere Kleinlebewesen den Winter überstehen und werden erst im Frühjahr gemäht.

Neuer Polizei-Kontaktbeamter für Oberschleißheim

Am 6. August hat sich der neue Kontaktbeamte (KOB) für Oberschleißheim, PHM Michael Hagl, mit Antrittsbesuch bei Erstem Bürgermeister Markus Böck vorgestellt. Sein Vorgänger, PHK Luitpold Hauner geht nach vielen arbeitsreichen Jahren bei der Schleißheimer Polizei (die letzten 12 Jahre als KOB) in den wohlverdienten Ruhestand.

Der 43-jährige Michael Hagl, im Ort aufgewachsen, kommt nach fünf Jahren „Gastspiel“ in München zurück nach Oberschleißheim, wo er bereits zuvor neun Jahre Angehöriger der PI 48 war: „Ich will mit den Bürgern ins Gespräch kommen und im Kontakt mit ihnen und den Institutionen meinen Beitrag zur Sicherheit der Bürger in Oberschleißheim leisten.“ Bürgermeister Böck wünschte „seinem“ neuen Beamten viel Erfolg bei der neuen Aufgabe und freute sich auf eine intensive und fruchtbare Zusammenarbeit.

Der KOB ist Ansprechpartner in allen polizeilichen Belangen für die Bevölkerung und Institutionen in Oberschleißheim: Neben der uniformierten Präsenz im öffentlichen Raum zählt die Kontaktpflege zu Schulen, Kindergärten, Vereinen usw., die Betreuung von Veranstaltungen, Beratungs- und Präventionsgespräche sowie die Opfernachsorge zu seinen Aufgaben.

Kontaktdaten: 089 / 315 64-130, pp-mue.muenchen.pi48@polizei.bayern.de



V.l.n.r.: Leiter der PI 48 PHK Seidl, Erster Bürgermeister Markus Böck, neuer KOB PHM Michael Hagl, EPHK Köglmeier

Louis Fahrräder

Werkstatt — **An- und Verkauf**

Mittenheimer-Str. 66, hinten im Hof
85764 Oberschleißheim

**Neu
&
Gebraucht**



Damenräder
Herrenräder
Mountainbikes
Jugendräder
BMX-Räder
Kinderräder
Roller
Dreiräder
Laufräder
Kinderanhänger

Montag - Freitag 16 - 19 Uhr
Samstag 9 bis 17 Uhr

Tel.: 0170 4309736
Tel.: 0157 86171694
www.louis-fahrraeder.de

NordAllianz-Stadtradr-Aktion 2020

Radl-Staffelfahrt nach Oberschleißheim



Ein schöner Erfolg war die diesjährige Staffelfahrt der NordAllianz im Rahmen des Stadtradeln nach Oberschleißheim. Coronabedingt nicht als Sternfahrt, sondern heuer als Staffelfahrt geplant, landeten die Radl-Teams aus Unterschleißheim und Garching, geführt von ihrem Bürgermeister und ausgestattet mit gelbem Radl-Ortsschild, Rätselbuchstaben und einem Kasten Remonte-Urhell, (fast) pünktlich in Schleißheim am Bürgerplatz an. Die Buchstaben und Schilder hatten sie von ihren Amtskollegen bei der Staffelfahrtübergabe gemacht. Gestartet waren die Etappen im Osten (Unterführung – Ismaning – Garching – Oberschleißheim) sowie im Norden (Hallbergmoos – Neufahrn – Eching – Unterschleißheim – Oberschleißheim).

Die Schleißheimer Radler hatten in der Zeit eine Radltour vor Ort gemacht und empfingen um 16.30 Uhr die anderen Radl-Delegationen am Bürgerplatz.

Gleich nach Eintreffen der Delegationen machte der gastgebende Bürgermeister Markus Böck ans Puzzeln und fand, mit Unterstützung seiner Mitradler in nicht einmal einer Minute die Lösung: „8 Radlkommunen“. Für Feststimmung sorgte die Blaskapelle Oberschleißheim, die den Empfang musikalisch umrahmte. Ein besonderer Dank geht an die Remonte Bräu Genossenschaft, die das Bier für die Radler der acht Radl-Kommunen spendierte.

Seit vier Jahren veranstaltet die NordAllianz eine eigene Mitradl-Aktion für ihre Bürger im Rahmen der Kampagne „Stadtradeln“, an der sich ebenfalls alle acht Kommunen beteiligen. Wohin die Fahrt im nächsten Jahr gehen wird, steht noch nicht fest; in den letzten Jahren führte die Fahrt als Sternfahrt nach Garching (2017), Unterschleißheim (2018), Ismaning (2019) und Oberschleißheim (2020).



Elektro Bade

Ihr Elektroserviceteam in und um Unterschleißheim

- Elektroinstallation
- Elektro-Notdienst
- Herdanschluss
- Altbausanierung

Siedlerstr. 61 · 85716 Unterschleißheim
Tel. 089 / 95 89 56 96 · Mail: elektro.bade@gmail.com

Elektro Bade
Elektro
Handwerksservice
Team

Eröffnung der Schachfreifläche am Bürgerplatz

Am 24. Juli eröffnete Bürgermeister Markus Böck gemeinsam mit Ingrid Lindbüchl von der „Lokalen Agenda – Kinder und Jugend“ die neue Schachfreifläche am Bürgerplatz. Damit geht ein langer Traum der Projektgruppe „Kinder & Jugend“ in Erfüllung, welche seit Jahren im Quartiersladen „WIR“ (Am Stutenanger 6) mittwochs ab 17 Uhr einen offenen Schach-Treff anbietet. Dieser ist ebenso eine feste Institution wie das jährliche „Schleißheimer-Schach-Scharmützel“ im C3, mitinitiiert von Ulrike Schreiner. Bereits früh hatte sich die Gruppe bei den Neuplanungen für den Bürgerplatz (nun neu als „Hermann-Schmid-Platz“ benannt) eine Schachfreifläche gewünscht. Als eine der letzten Maßnahmen der Umgestaltung wurde dieser Wunsch jetzt Wirklichkeit.

„Nachdem wir so lange darauf gewartet haben und nun so schöne, wertvolle Holzfiguren bekommen haben, möchten wir auch alle lange Freude daran haben“, sagte Ingrid Lindbüchl von der Agenda-Gruppe bei der Eröffnung. Die von der Gemeinde gestifteten Figuren werden in einer der Sitzbänke vor Ort aufbewahrt, doch kann der Schlüssel bzw. Zugang von den Mitarbeitern im Planet, O' bzw. beim Wirt der Neuen Bürgerstuben erfragt werden. Erster Bürgermeister Markus Böck freute sich über die Schachfläche als „echte Bereicherung für den Platz“. Er bestritt sogleich die Eröffnungspartie gegen die Förderin des Schach-Treffs Ulrike Schreiner, musste sich allerdings schließlich der erfahrenen Spielerin geschlagen geben. Anschließend übernahmen die anwesenden Kinder und Marktbesucher die Schachfreifläche.



► Radwege-Ausbauplan 2020 des Bayerischen Verkehrsministeriums

Radweg nach Garching im Programm enthalten

Im staatlichen Radweg-Ausbauprogramm 2020–2024 sollen Radwege entlang von Bundes- und Staatsstraßen mit einem Investitionsvolumen von mehr als 200 Millionen Euro gebaut werden. Es sollen sowohl Radwege nachträglich an vorhandene Straßen angebaut als auch zusammen mit einem Straßenbauprojekt neu angelegt werden. Die Mittel kommen mit rd. 90 Mio. Euro aus dem Bundesstraßenetat, rd. 70 Mio. Euro aus dem Staatsstraßenetat und rd. 40 Mio. Euro aus staatlichen Fördermitteln nach BayFAG, wenn die Gemeinden die Finanzierung übernehmen. Für die Aufstellung der Radwegebauprogramme 2020–2024 haben die Staatlichen Bauämter zusammen mit den Bezirksregierungen aufgrund ihrer Erkenntnisse zu Radfahreraufkommen und Bedarf die notwendigen Netzergänzungen an Bundes- und Staatsstraßen identifiziert; ebenso wurden Landkreise und Gemeinden in die Aufstellung eingebunden. Im Programm sind folgende Radweg-Ausbau-Strecken in Oberschleißheim enthalten:

Rad Schnellverbindung von München nach Garching entlang der B 13 (4,3 km)
Radweg von Lustheim nach Garching-Hochbrück entlang der B 471 (1,4 km)

Pressekonferenz von „Schlawindl“ im Bürgersaal Musik-Video zum Song „Wir stehn nicht auf Rassismus“ vorgestellt

Am 2. Juli stellte Andi Starek mit seiner Band „Schlawindl“ sein neues Video zum Song „Wir stehn nicht auf Rassismus“ im Bürgerhaus Oberschleißheim vor. Die Münchner Rockband für Schulkinder hatte das Musik-Video im Rahmen eines Schulprojektes unter Mitwirkung von Schülerinnen und Schülern der Grundschule Parksiedlung sowie der Grund- und Mittelschule Neustift aus Freising gedreht. Starek ist es ein persönliches Anliegen, das Thema Rassismus kindgerecht aufzuarbeiten: „Gerade nach den aktuellen Geschehnissen in den USA gibt es viel Redebedarf für Kinder und vieles, was man am besten gemeinsam mit ihnen verarbeitet und anspricht“, so Starek.

Bei der Pressekonferenz dabei war auch der Kabarettist Christian Springer, der die Schirmherrschaft für das Musikvideo-Projekt übernommen hatte und mit eindringlichen Worten auf die Wichtigkeit des Themas aufmerksam machte. Beiden ist das Thema wichtig, und seit über sieben Jahren engagiert sich Andi Starek auch für Springers Verein Orienthelfer e.V. und ist Pate des Projektes „Schule ohne Rassismus“.

Bei der Präsentation dabei waren auch Erster Bürgermeister Markus Böck, die beiden Schulleiterinnen sowie Schülerinnen und Schüler der Schule Parksiedlung, die im Video Hauptrollen gespielt hatten. Ihnen hatte das Video vor allem auch „super viel Spaß gemacht“.



Über das gelungene Video freuen sich (v.l.n.r.) Erster Bürgermeister Markus Böck, Rektorin Heike Frenzel, Schülerinnen und Schüler der Grundschule Parksiedlung, Andi Starek, Schirmherr Christian Springer

Schmutzwasser richtig entsorgen – das Prinzip Trennsystem

Was tun Sie mit verschmutztem Wasser aus dem Putzeimer oder mit dem seifenschäumbelasteten Wasser von der Autowäsche? Gehen Sie damit zum nächsten Straßeneinlauf und schütten es hinein? Was geschieht, wenn Sie die Biotonne ausspülen? Leiten Sie das mit organischen Resten verunreinigte Wasser in die privaten oder öffentlichen Gullys? Dann läuft etwas falsch!

In Oberschleißheim besteht ein sogenanntes Trennsystem. Das bedeutet, dass die Entsorgung von Schmutzwasser und Niederschlagswasser über zwei völlig getrennte Wege läuft. Das Schmutzwasser aus Haushalt und Gewerbe wird über die Kanalisation der Kläranlage zugeleitet und kann dort gereinigt werden. Hier existieren praktisch keine öffentlich zugänglichen Einleitungsstellen.

Das anfallende Niederschlagswasser von den Straßen, Wegen und Plätzen hin-gegen wird über Sickerschächte direkt in das Grundwasser eingeleitet. Hier setzen sich lediglich in einer vorgeschalteten Absetzgrube noch Sand und Feinanteile aus dem Wasser ab, bevor es im Grundwasser versickert.

Wird nun belastetes Wasser, wie immer wieder zu beobachten ist, in einen Gully geschüttet, landet es im Prinzip unbehandelt in unserem Grundwasser. Sauberes Grundwasser ist aber ein hohes Gut, das uns allen dient. Daher sollte belastetes Wasser stets über die Kanalisation, also in der Regel über die Toilette, entsorgt werden. Wasser aus der ausgespülten Biotonne oder anderes gering belastetes Wasser kann über belebtem Boden (Wiese, Pflanzbeete) entleert werden. Dort bauen die Bodenorganismen die organischen Stoffe ab.

Bergwaldschule erhält Laptops für E-Learning

Am 08.07.2020 übergab Erster Bürgermeister Markus Böck insgesamt 15 der mobilen Computer an den Rektor der Schule, Ralf Gaiser. Die Verteilung der Laptops an die betroffenen Familien organisiert Martin Burkhard (Jugendsozialarbeit an der BWS). Da nicht alle Schüler bzw. Familien in Zeiten von Corona auf eigene Laptops für das „E-Learning“ zurückgreifen können, ist die Gemeinde in den vergangenen Wochen hier unterstützend aktiv geworden und stellt ihren beiden Oberschleißheimer Schulen eigene Laptops zur Verfügung. Dabei handelt es sich um Geräte, die sonst nur zu den Wahlen benötigt werden. Die Grundschule Parksiedlung hatte im Mai die benötigten Geräte erhalten.



► Entsorgung von Grüngut

Aus gegebenem Anlass weisen wir darauf hin, dass Gras, Grünschnitt, Zweige, Fallobst, Laub etc. auf keinen Fall auf öffentlichen Grünflächen oder gar im Bach entsorgt werden dürfen. Dies stellt eine illegale Abfallentsorgung dar und kann mit einem Bußgeld belegt werden! Durch die Entsorgung in den Bächen entstehen immer wieder Verstopfungen in verrohrten Bereichen, die im schlimmsten Fall Überschwemmungen und erhebliche Sachschäden nach sich ziehen können. Wenn der Gartenabfall nicht im eigenen Garten kompostiert wird, stehen dafür zu den Öffnungszeiten der Grüngutcontainer im Wertstoffhof, die Biotonne (nicht für Äste über Bleistiftstärke) und im Frühjahr und Herbst die Grüngutcontainer, an verschiedenen Stellen im Gemeindegebiet, zur Verfügung.

Die Herbstaktion läuft wieder ab 28.09. – 09.11.2020 (witterungsabhängig) an den Standorten Amselweg, Haselsbergerstraße (ggü. Kirche), Am Stichgartl, Parkplatz am Bürgerzentrum, August-Schmauß-Straße, Moosweg.

► Behelfsampel bei Dachau Ost (Einmündung B 471)

Nach den Sommerferien soll für ein Jahr testweise eine Behelfs-Ampelschaltung an der Einmündung der Schleißheimer Straße in die B 471 (östlich von Dachau bei Obergrashof) geschaltet werden. Dort kommt es im morgendlichen Berufsverkehr in Fahrtrichtung Oberschleißheim häufig zu langen Rückstaus. Um den Verkehrsfluss zu verbessern, errichtet deshalb das Staatliche Bauamt Freising ab 08.09.2020 jeweils eine Behelfsampel am Ende der Schleißheimer Straße sowie auf der B 471. Die Ampel ist für eine Dauer von zwölf Monaten jeweils von Montag bis Freitag zwischen 6 und 9 Uhr in Betrieb, mit gleich langen Grünphasen für die beiden Zulaufäste. Im Idealfall lässt sich so ohne große bauliche Veränderungen der Verkehrsfluss um bis zu 33 % verbessern. Sollte der Verkehr nicht so stark wie erwartet steigen, kann die Testphase auch noch verschoben werden.

Nachbarschaftshilfe Oberschleißheim e. V.

Angebote im September 2020

Für aktuelle Änderungen beachten Sie bitte unsere Aushänge und die Informationen auf unserer Homepage unter www.nbh-osh.de. Wir bitten um Verständnis für die begrenzten Teilnehmerzahlen und um Einhaltung der Abstands- und Hygieneregeln bei allen unseren Angeboten!

JUNGE FAMILIEN

Familienhilfe

Einsatzleitung Frau Annette Huber, Montag bis Donnerstag jeweils von 9.00 – 12.00 Uhr
Infos erhältlich unter 089 / 97 31 38 92 (Theodor-Heuss-Str. 29)

Kinderpark – Neustart

Betreuungszeiten **ab 22.09.2020 dienstags und donnerstags von 8.30 – 11.30 Uhr**

Betreuung von Kindern ab 2 Jahren (Prof.-Otto-Hupp-Str. 28, im Gebäude der Mittagsbetreuung Schule Parksiedlung, hinterer Eingang)

Anmeldung im Büro der NBH, Am Margarethenanger 1, Tel. 089 / 31 56 76 60 oder info@nbh-osh.de

Kindertagespflege

Beratung und Vermittlung jeweils freitags von 9.00 – 11.30 Uhr, Tel. 089 / 31 56 76 61 (Am Margarethenanger 1, hinterer Eingang)

Flohmarkt „Rund ums Kind“

entfällt auf Grund der Corona-Situation

„Gemeinsam ins Leben“

Information jeweils freitags von 9.00 – 11.30 Uhr, Tel. 089 / 31 56 76 61 (Am Margarethenanger 1, hinterer Eingang)

Spielgruppe „Schleißheimer Wichtelbande“

für Kleinkinder in Begleitung ihrer Eltern zum gemeinsamen Singen, Spielen, Basteln und Austausch untereinander im Gruppenraum, EG, Am Margarethenanger 1, Seiteneingang

– für kleine Wichtel (3 Monate – 1 Jahr) ab 14.9.2020 montags von 10.00 – 11.30 Uhr
– für große Wichtel (ca. 1 – 2 Jahre) ab 18.9.2020 freitags von 10.00 – 11.30 Uhr
Anmeldung unter wichtelbande-osh@gmx.de

Rückbildungsgymnastik mit Baby und „Fit nach der Rückbildung“

Neue Kurse: 10 Stunden jeweils donnerstags ab 01.10.2020

Neuer Ort: Gymnastikhalle der Sporthalle am Hallenbad. Info und Einschreibung bei Kursleitung Frau Levermann, 089 / 37 50 62 38 oder ml@physiotherapie-levermann.de

PEKiP-Gruppe

Fortführungskurs: für Babys, die zwischen Oktober 2019 und Januar 2020 geboren sind

7 Stunden jeweils mittwochs 14.10. bis 02.12.2020, 14.30 – 15.45 Uhr

Neuer Kurs: für Babys, die zwischen April und Juni 2020 geboren sind

13 Stunden jeweils mittwochs voraussichtlich ab 14.10.2020, 16.00 – 17.00 Uhr

Info und Einschreibung bei Kursleitung Frau Bewig, 08165 / 69 16 60 oder ulrike.bewig@web.de

Neu: Yoga für Schwangere

5 Stunden jeweils freitags ab 02.10.2020, 11.30 – 12.30 Uhr

Bitte Matte, Kissen und Decke mitbringen!

Ort: Gymnastikhalle der Sporthalle am Hallenbad

Info und Einschreibung bei Kursleitung Frau Dopfer, caroline.dopfer@online.de

Neu: Einführung in die Babymassage

17.09. 2020, 11.00 – 12.00 Uhr (Am Margarethenanger 1, hinterer Eingang), kostenfrei
Vor Anmeldung unter akaltenbach@familienzentrum-ush.de oder 089 / 37 07 35 87

Neu: offene Elternsprechstunde

17.09. 2020, 10.00 – 11.00 Uhr (Am Margarethenanger 1, hinterer Eingang), kostenfrei
Vor Anmeldung unter akaltenbach@familienzentrum-ush.de oder 089 / 37 07 35 87

SENIOREN

Gemäß der Richtlinien der Regierung lassen sich leider immer noch viele unserer Gruppen-Angebote für Senioren nicht durchführen.

Wir freuen uns aber, Ihnen inzwischen folgendes Angebot bieten zu können:

Seniorenhilfe (Vermittlung von „Haushaltsnahen Dienstleistungen“ und „Alltagsbegleitung“) findet unter Einhaltung der vorgeschriebenen Hygiene- und Abstandsregeln statt. Nähere Auskünfte erteilt Ihnen gerne unsere Einsatzleitung Frau Huber. Sie erreichen sie Mo. bis Do. von 9.00 – 12.00 Uhr unter Tel. 089 / 97 31 38 92, E-Mail seniorenhilfe@nbh-osh.de.

Einkaufs- und Besorgungsdienste für Senioren (z. B. auch Rezeptabholungen in Apotheken)

Nähere Auskünfte erteilt Ihnen gerne unsere Einsatzleitung Frau Huber. Sie erreichen sie Mo. bis Do. von 9.00 – 12.00 Uhr unter Tel. 089 / 97 31 38 92, E-Mail seniorenhilfe@nbh-osh.de

Außersprechstunde der Fachstelle für pflegende Angehörige (Landkreis München)

Geschäftsstelle der Nachbarschaftshilfe (hinterer Eingang). Individuelle Terminvereinbarung notwendig bei Frau Christine Erdinger, 089 / 62 21 21 28.

Mobiler Mittagstisch am Mittwoch

nur nach Anmeldung bis spätestens Montag davor bei Frau Teofilovic, 089 / 315 21 60 oder Frau Hoisl, 089 / 315 12 10.

Seniorenkino: „Der Berg ruft“

Freitag, 18.09.2020 um 14.30 Uhr im Saal des Bürgerhauses Oberschleißheim
Freuen Sie sich: Eintritt frei

Ausgleichsgymnastik ab 2.10.2020

5 x freitags von 13.00 – 14.00 Uhr (Gymnastikhalle am Hallenbad), bitte eigene Matte mitbringen!

Anmeldung im Büro der NBH, Am Margarethenanger 1, Tel. 089 / 31 56 76 60 oder info@nbh-osh.de

WEITERE ANGEBOTE

Schuldner- und Insolvenzberatung

Jeweils dienstags von 9.00 – 12.00 Uhr und donnerstags von 16.00 – 20.00 Uhr
Telefonische Anmeldung nötig 0 89 / 31 56 76 63 (Am Margarethenanger 1, hinterer Eingang)

Diabetiker-Selbsthilfegruppe

Freitag 18.09.2020, Saal des Pfarrheims Maria Patrona Bavariae, Haselsbergerstr. 9
Gruppe 1: 9.30 – 10.30 Uhr
Gruppe 2: 13.45 – 14.45 Uhr
Gruppe 3: 15.00 – 16.00 Uhr
Gruppeneinteilung durch Leitung Frau Edith Bernhard, bernhard.edith@gmx.de

Nähere Informationen zu den Angeboten:

Nachbarschaftshilfe Oberschleißheim e.V.
Montag und Freitag von 9.00 – 11.00 Uhr
Mittwoch von 15.00 – 17.00 Uhr
Telefon: 089 / 31 56 76 60 und
Fax: 089 / 31 56 76 68
Internet: www.nbh-oberschleissheim.de
E-Mail: info@nbh-osh.de



Die nächste Ausgabe der Oberschleißheimer Gemeindenachrichten erscheint am Samstag, 3. Oktober 2020.
Anzeigenschluss ist Mo. 21.09.2020.

Auf Ihren Anruf freut sich Marita Zsigo, Medienberaterin
Tel. 0172 / 8 29 00 91

Kinderpark der NBH öffnet in neuen Räumen

Ab 22. September 2020 öffnet der Kinderpark dienstags und donnerstags von 8.30 – 11.30 Uhr seine Türen im Gebäude der Mittagsbetreuung der Schule Parksiedlung an der Professor-Otto-Hupp-Str. 28. Bitte nutzen Sie ausschließlich den separaten Eingang (siehe Foto)



In einer kleinen Gruppe betreuen wir liebevoll Kinder ab ca. 2 Jahren. Wir singen, basteln und spielen in unseren freundlichen Räumen sowie im Garten. Ihr Kind hat Gelegenheit mit Gleichaltrigen zu spielen und wird optimal auf den Kindergarten vorbereitet. Sie gewinnen freie Zeit für sich und Ihre Termine. Ihr Kind wird individuell eingewöhnt.

Aufgrund der Corona-Situation können nur Festanmeldungen für beide Tage vorgenommen werden. Der Preis für die Betreuung beträgt 10 € pro Vormittag.

Maschinen-
Verleih

GmbH

Bockhorni

85399 Hallbergmoos

Baumaschinen & Gartengeräte

Weitere Informationen erhalten Sie auf unserer Homepage unter www.nbh-osh.de oder über unser Büro am Margarethenanger 1 unter Telefon 089 / 31 56 76 60. Anmeldungen nimmt unser Büro gerne entgegen.



Ulrike Peyer-Koch, Leitung der Klawotte Unterschleißheim, freut sich über die Spielzeug-Spende von Geschäftsführerin Irene Bogdain. Die überzähligen Spielgeräte sind beim Umzug des Kinderparks aussortiert worden.

Remonte Bräu Stammtisch mit königlichem Gast



„Bleibt's so, wie ihr seid's! Es braucht so kleine Brauereien, wie ihr's seid!“ Diese Worte gab Vroni Ettstaller, amtierende bayerische Bierkönigin, beim Stammtisch am 12.8.2020 am Munich Beach Resort den Mitgliedern der Remonte Bräu eG mit auf den Weg. Mit Applaus von den Gästen empfangen, freute sie sich über die Einladung und verkostete natürlich auch fachkundig das Bier: Den drei Grundschritten folgend berichtete sie fachkundig von der bernsteinernen Farbe, der guten Konsistenz des Schaumes, dem angenehmen Geruch nach Brot und Frische und natürlich dem unverkennbaren vollem, im Abgang leicht karamelligen Geschmack. – Ein königliches Zeugnis für Remonte!

Einmal im Monat treffen sich die Genossenschaftsmitglieder zu einem geselligen Treffen bei einem kühlen Remonte Urhell, um sich über den aktuellen Stand der Dinge auszutauschen. Auch während der letzten Monate fanden regelmäßig Stammtische statt – teilweise über Videokonferenzen, aber seit Juli zur Freude aller wieder direkt bei den Wirten.

„Unsere Wirte sind uns wichtig. Deshalb unterstützen wir diese mit unseren regelmäßigen Stammtischen“, so Vorstandsvorsitzender Andreas Preißer.

Seit 1993 in
Ober- und
Unterschleißheim

AMBULANTE KRANKENPFLEGE

Wir sind Vertragspartner aller Kranken- und Pflegekassen

Telefon 089/315 32 12

Geprüfter Pflegedienst 01/2018:
Gesamtnote:

„Sehr gut“

Die Profis für Pflege in Schleißheim sind 24 Stunden erreichbar!

MOBILE AMBULANTE KRANKENPFLEGE

Hannelore Siegl · 85764 Oberschleißheim · Mittenheimer Str. 5
www.pflege-schleissheim.de

Evang.-Luth. Trinitatiskirche

Evang.-Luth. Trinitatiskirche
Lindenstraße 4, 85764 Oberschleißheim
Telefon: 315 04 41
E-Mail: pfarramt.oberschleissheim@elkb.de

In der evangelischen Trinitatiskirche finden wieder Gottesdienste statt, alle weiteren Veranstaltungen müssen immer noch entfallen.

Gottesdienste		
So., 06.09.	11.00 Uhr	Gottesdienst mit Pfarrerin Katarina Freisleder
So., 13.09.	10.15 Uhr	Gottesdienst mit Pfarrerin Martina Buck
Di., 15.09.	19.30 Uhr	Meditativer Abendgottesdienst „mittendrin“ mit Pfarrerin Martina Buck
So., 20.09.	9.00 und 11.00 Uhr	Gottesdienst mit Konfirmation mit Pfarrerin Martina Buck
So., 27.09.	10.15 Uhr	Gottesdienst mit Lektorin Alrun Schliemann
So., 04.10.	10.15 Uhr	Gottesdienst mit Erntedank und Einführung der Kirchenmusikerin Dr. Ursula Kaupert mit Pfarrerin Martina Buck

Wenn Sie ein persönliches Gespräch mit Pfarrerin Martina Buck wünschen, melden sie sich bitte im Pfarramt (Telefon 3150441)

Alle aktuellen Informationen finden Sie auch auf der Homepage www.trinitatiskirche.org



STEINMETZ STURM »Seit 1947«

- Große Grabmalausstellung
- Kreuze aus Schmiedeeisen, Bronze, Edelstahl
- Einfassungen, Abdeckplatten
- Schriftgravuren, Restaurierung von Grabanlagen

Umfassende individuelle Beratung

Bruckmannring 9 · 85764 Oberschleißheim · Tel. 0 89/3 15 54 38
Fax 0 89/3 15 40 96 · www.steinmetz-sturm.de



Hanrieder BESTATTUNGEN



99,1 % Kundenauszeichnung bei Preis/Leistung

Ihr Partner
auf allen Friedhöfen.

Telefon 089 - 310 53 96
www.hanrieder.de

Kath. Pfarrverband Oberschleißheim

E-Mail: pv-oberschleissheim@ebmuc.de
Homepage: www.pv-oberschleissheim.de

► Regelmäßige Termine

Kath. Pfarrei St. Wilhelm (StW)

Theodor-Heuss-Str. 25, Tel. 315 22 22, Fax 315 09 16

Gottesdienste:

So., 10.30 Uhr und 19.00 Uhr (in den Schulferien keine Abendmesse)

Mi., 08.00 Uhr; Fr., 18.30 Uhr

Kath. Pfarrei Maria Patrona Bavariae (MPB)

Hofkurat-Diehl-Str. 5, Tel. 315 22 22

Gottesdienste:

So., 09.00 Uhr (in den Sommerferien keine Messe),

Di., 18.30 Uhr; Do., 08.00 Uhr; Sa., 18.00 Uhr

Bitte melden Sie uns Ihre Teilnahme für die Gottesdienste an Sonn- und Feiertagen weiterhin telefonisch Montag bis Freitag von 10.00 bis 16.00 Uhr unter Tel. 0176 / 79 70 04 82

Termine September 2020

Mo., 07.09.	08.00 Uhr	Laudes, StW
Mi., 09.09.	10.00 Uhr	Segnung 1. Klasse Bergwaldschule, MPB
Fr., 11.09.	18.30 Uhr	Quartalsrequiem, StW
So., 13.09.	19.00 Uhr	Messe zum Fest Kreuzerhöhung, StW
Di., 15.09.	08.15 Uhr	Segnung 1. Klasse Parksiedlung, StW
	20.00 Uhr	Treffen Kindergottesdienstteam, Pfarrhausküche MPB
Fr., 18.09. bis So., 20.09.		Pfarrjugendwochenende in Josefstal
Mi., 23.09.	14.30 Uhr	Kaffeenachmittag für unsere Caritassammler und -austräger, Pfarrheim StW
So., 27.09.	10.30 Uhr	Kindergottesdienst, Pfarrheim StW
	11.30 Uhr	Gepa-Verkauf nach dem Gottesdienst in StW
Mi., 30.09.	20.00 Uhr	Treffen Familiengottesdienstteam, Pfarrhausküche MPB

Pfarrverband Oberschleißheim

Gottesdienst im Freien zu Mariä Himmelfahrt in Oberschleißheim

Mit einem Gottesdienst im Freien vor der Pfarrkirche Maria Patrona Bavariae feierte Pfarrer Ulrich Kampe, zusammen mit den Ruhestandspfarrern Anton Schönauer und Johann Hagl und ca 200 Gläubigen das Fest Mariä Himmelfahrt in Oberschleißheim. In seiner Festpredigt stellte Pfarrer Kampe die 12 Sterne auf der Europafahne als Eckpfeiler der Mutter Gottes als Schutzpatronin auch der europäischen Friedensordnung heraus. Von einer Blaskapelle begleitet konnte der Gottesdienst bei herrlichem Wetter durchgeführt werden. Am Ende segnete Pfarrer Kampe die Kräuterbuschen, die von der Frauengemeinschaft und der Kolpingsfamilie den Gläubigen gegen eine Spende angeboten wurden.

Peter Benthues



Helferkreis (HK) Asyl blickt auf fünf Jahre erfolgreiche Integrationsarbeit zurück

Ausgerechnet im Corona-Jahr 2020 blickt der Helferkreis (HK) Asyl auf fünf Jahre erfolgreiche Integrationsarbeit zurück. Rund 100 Bürgerinnen und Bürger haben seit 2015 den Helferkreis ununterbrochen oder zeitweise unterstützt. Das geplante Sommerfest soll im nächsten Jahr nachgeholt werden. Bei der Arbeit für aktuell rund 170 Geflüchtete, darunter 40 Kinder, ist auch weiterhin Hilfe für den Alltag gefragt. Weil die Helferinnen und Helfer immer vor Ort waren, konnten sie viele Probleme besonders schnell, flexibel und unbürokratisch lösen. Außer Sprachunterricht und Hausaufgabenbetreuung haben viele Geflüchtete bis zum Lockdown gemeinsames Reparieren in der Radwerkstatt und Begleitung zu Arztpraxen und Behörden in Anspruch genommen.

„Am Anfang standen die öffentlichen Stellen stark unter Druck“, resümieren Peter Lemmen und Joachim Dähler, die Koordinatoren des Helferkreises seit 2015. „Der Helferkreis hat deshalb viele Aufgaben zusätzlich übernommen und pragmatisch gelöst, welche heute von Caritas – mit eigener Sozialarbeit in der Unterkunft – sowie dem Landratsamt wahrgenommen werden.“

Mit Beginn des Lockdown am 16.03. hat die Regierung von Oberbayern Besuche in der Flüchtlingsunterkunft untersagt. Gegenwärtig hält der Helferkreis Kontakt mit den Geflüchteten per Handy und WhatsApp. Vor allem Erwachsene und Kinder, die an Sprachunterricht bzw. Hausaufgabenbetreuung teilnehmen, nutzen diese Angebote. Obwohl die Flüchtlingsunterkunft seit kurzem mit WLAN versorgt wird, stößt Homeschooling schnell auf Grenzen, weil viele junge Bewohner die Aufgaben ausschließlich mit dem Handy bearbeiten können und keinen Zugang zu PCs und Drucker des Helferkreises haben. Kontakt: asylhelfer-in-OSH@outlook.de



► **Rückerstattung RSV Starkbierfest: Termin 11.09.**

Die Rückerstattung der erworbenen Karten für den Starkbieranstich/Starkbierfest 2020 erfolgt ausschließlich am Freitag, den 11.09.2020 zwischen 18 und 20 Uhr vor dem Vereinsheim in der Jahnstraße 2 in Oberschleißheim.

Bitte folgende Punkte unbedingt beachten:

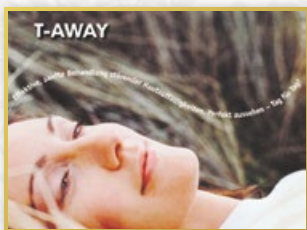
- **Es ist/sind zwingend die Original-Eintrittskarte/n vorzulegen bzw. zurückzugeben.**
- Weitere Erstattungstermine sind aus organisatorischen Gründen nicht möglich. Bitte ggf. einen/r Vertreter/in mit der Rückgabe beauftragen.
- Der Mindestabstand von 1,50 m ist zu jeder Zeit einzuhalten. Es wird darum gebeten, sich – falls notwendig – großzügig auf dem Platz vor dem Vereinsheim zu verteilen.
- Während der Abwicklung der Rückgabe ist eine Mund-Nasen-Abdeckung zu tragen.
- Bitte möglichst nur einzeln zur Rückgabe erscheinen.
- Alle Personen müssen vor der Erstattung aus infektionsschutzrechtlichen Gründen ihren Namen und Telefonnummer angeben. Diese Daten werden nach vier Wochen wieder vernichtet.

Bitte die Hygiene-Regeln unbedingt beachten, insbesondere bei schlechtem Wetter, da die Rückerstattung in diesem Fall im Gebäude vorgenommen wird. Die kurzfristige Absage des Termins ist im Falle steigender Infektionszahlen/Verschärfung der gesetzlichen Vorgaben im Grundsatz möglich.

Der RSV dankt allen sehr herzlich, die nicht von ihrem Rückgaberecht Gebrauch machen bzw. machen werden, für die finanzielle Unterstützung!

Werbung im Oberschleißheimer?

Auf Ihren Anruf freut sich
Marita Zsigo, Medienberaterin, Tel. 0172 / 8 29 00 91



T-Away -

die wohl schnellste und sanfteste Methode, um die kleinen und großen Störungen der Haut zu beseitigen!

Informationen erhalten Sie auch unter Youtube t-away oder kommen Sie zu einem unverbindlichen Beratungsgespräch vorbei.

Couture Langzeit Make-up

Lippen-Konturen
Augenbrauen ~ Feinsthärchen
Liplight, Lidstrich oben + unten
Tempoo

inkl. Nachbehandlungen
innerhalb 3 Monate



Termine nach Vereinbarung
Auf Ihren Besuch freut sich Carina Kaufmann

Bruckmannring 6 · 85764 Oberschleißheim
Tel. und Fax (0 89) 31 88 36 58 · Handy (01 72) 88 54 192
www.beauty-time-kosmetikstudio.de

Natürlich besser schlafen

ProNatura.
ergonomisch besser schlafen

Mit den einzigartigen Schlafsystemen von ProNatura



Vereinbaren Sie
jetzt
einen Termin
für eine persönliche
Schlafberatung:
Tel. 089/314 44 20



Silvia Hinz
gepr. Schlafberaterin IGR e.V.



Schreinerei Bachhuber

BERATUNG · PLANUNG · AUSFÜHRUNG
Lerchenauer Straße 316 · 80995 München · Tel. 089/314 44 20
www.schreinerei-bachhuber.de

► **„Kleine Künstler“ beim Ferienprogramm**

Auch heuer bot die VHS Oberschleißheim wieder eine vielfältige Auswahl an Aktionen im Gemeindeferienprogramm an. In der Werkstatt von Brigitte Forstner konnten die jungen Kreativen sich beim Töpfern ausprobieren. Dabei entstanden Feuerschalen, Gefäße, es wurden Tiere modelliert und vieles mehr. Außerdem trafen sich fünf malbegeisterte Kinder, um mit Farben zu experimentieren. Dabei wurde die Nass-in-nass-Malerei erprobt. Viel Spaß machte es, die Farben mit der Wasserspritze auf Malkartons aufzubringen. Entstanden sind farbenfrohe individuelle Kunstwerke, die voller Stolz präsentiert wurden. Zum Abschluss gab es dann noch eine Wasserschlacht, praktisch um eventuelle Farbreste von den Malern zu entfernen.



► **Quartiersladen WIR**

Derzeit ist der Quartiersladen WIR, Am Stutenanger 6, wegen Corona sowie aus personellen Gründen leider noch geschlossen. Wir bemühen uns, diesen Treff in der Parksiedlung baldmöglichst wieder öffnen zu können.



Das sind Ihre Vorteile:

- ✓ Niedrige Beiträge
- ✓ Top-Schadenservice
- ✓ Beratung in Ihrer Nähe

Nutzen Sie die Chance und vergleichen Sie Ihre Autoversicherung mit unserem Angebot. Kommen Sie vorbei. Wir beraten Sie gerne.

**Kundendienstbüro
Ana Stapf**

Versicherungsfachfrau
Telefon 089 31200338
Telefax 0800 2875323602
ana.stapf@HUKvm.de
Raiffeisenstr. 1 B
85716 Unterschleißheim
Lohhof
Mo. – Fr. 9.00 – 12.00 Uhr
Mo., Di., Do. 15.00 – 18.00 Uhr
sowie nach Vereinbarung

**Vertrauensmann
Peter Mühl**

Telefon 089 31598662
Telefax 0800 2875322799
peter.muehl@HUKvm.de
Theodor-Heuss-Str. 13
85764 Oberschleißheim
Termin nach Vereinbarung



Neue Mitarbeiter der Hofgarten-Anlage
Quessont-Schafe helfen als „Mini-Mähroboter“

Die Obstgärten von Schloss Schleißheim mit ihrem einzigartigen Schatz an alten Apfel-, Birnen- und Zwetschgensorten liefern Obst und damit auch den Rohstoff für die „Schleißheimer Schlossbrände“. Seit Frühjahr 2020 helfen die fünf Quessont-Schafe Max-Emanuel, Wilhelm, Renuat, Therese-Kunigunde und Maria Antonia quasi als lebende „Mähroboter“ mit, die Anlagen nachhaltig zu bewirtschaften. Diese sehr seltene und kleinste Schafrasse der Welt wurde von Frankreich ausgehend im 18. Jhd. gerne in herrschaftlichen Schlossanlagen zur Belustigung der höfischen Gesellschaft (und Bereicherung der höfischen Tafel) gehalten.



Hofgartenbetriebsleiter Alexander Bauer und Mitarbeiterin Sabine Behrens, die gute Seele der Schleißheimer Obstgärten und der Brennerei, freuen sich über die possierlichen kleinen pelzigen neuen Mitarbeiter.

Die Schafe wurden von der Schleißheimer Schäferei Thomas Hoyler zur Verfügung gestellt, der die fünf „Mini-Schäfer!“ von einem anderen Schäfer übernommen hatte, sie aber in seinem Betrieb nicht wirklich gebrauchen konnte. Bauer freut sich über die neuen Mitarbeiter, die „natürlich nicht unsere ganzen Obstwiesen beweidern können, doch auf der gegenwärtig beweideten Fläche zeigen sich schon erste bemerkenswerte Erfolge: Das sonst gerade in unseren Obstanlagen herrschende Wühlmausproblem hat sich durch die Schafbeweidung eklatant verbessert und die Schafe fressen gerne die Stockaustriebe (Wildaustriebe unterhalb der Veredelungsstelle, die sonst manuell entfernt werden müssten).“ Und: „Die neuen Mitarbeiter sind genügsam und benötigen eigentlich nur einen kleinen Stall, frisches Wasser und einen Salzleckstein.“ Da die Rasse ursprünglich von einer französischen Atlantikinsel stammt, können sie auch im Winter eingesetzt werden.

VHS Oberschleißheim
Kursprogramm

Pünktlich vor Semesterstart am 21. September erscheint das neue Programmheft für das Herbst / Wintersemester 2020/2021. Es liegt in der VHS, in diversen Geschäften und öffentlichen Einrichtungen aus. Eine Haushaltsverteilung gibt es ab diesem Semester aus Corona-Spargründen nicht mehr. Die Veranstaltungen finden unter den jeweils aktuellen Hygienevorschriften statt; wir bitten um Verständnis, sollte eine Veranstaltung nicht oder unter anderen Umständen stattfinden.

Persönliche Anmeldung und Beratung zu den Kursen ist ab 7. September in der Geschäftsstelle (Mo/Do) sowie telefonisch oder per Mail möglich. Zusätzliche Abendtermine sind am Mittwoch, den 9. sowie 16. September jeweils von 18.00 – 19.00 Uhr in der Geschäftsstelle. Online können Sie unsere Veranstaltungen über unsere Homepage www.vhsosh.de einsehen und direkt buchen.

Hier ein Auszug aus unserem bunten Herbst-/Winter-Programm:

202A409	Radtour Hochmuttinger Heide	26.09.20
202G502	Vortrag: Ein gutes Immunsystem – Was bietet die Natur, was kann jeder selbst dafür tun?	28.09.20
202G641	Vortrag: Kurzzeitfasten & Autophagie	28.09.20

Wir wünschen allen einen guten und vor allem gesunden Semesterstart!

Volkshochschule Oberschleißheim e.V.

Prof.-Otto-Hupp-Str. 26c, 85764 Oberschleißheim
Telefon 089 / 315 38 06, www.vhsosh.de, anmeldung@vhsosh.de

Geschäftszeiten:

Montag 9.00 – 12.00 Uhr, Donnerstag 9.00 – 12.00 Uhr

Ein besonderer neuer Tropfen aus dem Hofgarten von Schloss Schleißheim Likör von ausgezeichneten Fuchsien

Die Fuchsienstämmchen im Schleißheimer Schlosspark – zu finden beim „Schönen Stall“ und am südlichen Pavillon (Renatuskapelle) – sind im Sommer eine Augenweide und wurden auf der Bundesgartenschau 2019 in Heilbronn mit Silber- und Bronzemedailles ausgezeichnet. Ihre Früchte sind auch der Rohstoff für die neueste Kreation des Hofgarten- und Brennereileiters Alexander Bauer: einen Fuchsienlikör. Ergänzt um Früchte aus der Fuchsiegärtnerei Friedl in Markt Indersdorf konnten im Februar 2020 erstmals gut 20 Liter Fuchsienlikör angesetzt werden. Schon nach wenigen Wochen war der ganz eigene, blumig duftende Geschmack erkennbar.

Die neue Kostbarkeit ist nun in limitierter Auflage – bedingt durch die anfänglich kleine Produktionsmenge – zum Preis von 4,50 €, bei der Fuchsiegärtnerei Rosi Friedl in Markt Indersdorf sowie in Oberschleißheim im Museumsshop, im Tourismusbüro sowie im Obstverkauf „Blauer Kurfüst-Laderl“ zu erhalten.



Foto (BSV)

Gärtneremeisterin und Fuchsienexpertin Jasmin Wolff (mit Medaillen), Hofgarten- und Brennereimitarbeiterin Sabine Behrens sowie Hofgarten- und Brennereileiter Alexander Bauer präsentieren den Fuchsienlikör aus der Schleißheimer Schlossbrennerei.

IMPRESSUM

Herausgeber: Gemeinde Oberschleißheim
 Freisinger Straße 15, 85764 Oberschleißheim, Telefon 089 / 31 56 13 35
 V.i.S.d.P.: Markus Böck (Erster Bürgermeister)
 Redaktion: Doris Rohe
 Gesamtherstellung: Landkreis Anzeiger GmbH
 Einsteinstr., 85716 Unterschleißheim, Tel. 089 / 32 18 40-0, Fax 089 / 317 11 76
 Anzeigenleitung: Marita Zsigo (verantwortlich für Anzeigen), Tel. 0172 / 829 00 91, Adresse wie Verlag.
 Verteilung: Zeitschriften Vertrieb München, Telefon 089 / 31 21 48 -1118
 Zur Zeit gilt die Preisliste Nr. 01/01.01.2019
 Grafik und Druck:
 Druck & Verlag Zimmermann, Einsteinstr. 4, 85716 Unterschleißheim
 Der Oberschleißheimer erscheint monatlich und wird kostenlos an alle Haushalte, Geschäfte und Firmen im Gemeindegebiet Oberschleißheim verteilt. Durch Namen kenntlich gemachte Artikel geben nicht zwingend die Meinung der Redaktion wieder. Für unverlangt eingesandte Manuskripte und Bildbeiträge keine Gewähr. Eine Verwertung der Zeitung und aller in ihr enthaltenen Beiträge und Abbildungen, sowie aller Anzeigen, insbesondere durch Vervielfältigung oder Verbreitung, ist ohne vorherige schriftliche Genehmigung des Verlages unzulässig und strafbar. Insbesondere ist eine Einspeicherung oder Verarbeitung der Inhalte in Datenbanken ohne Zustimmung des Verlages nicht zulässig.

Finanzierung Bausparen Altersvorsorge Immobilien



wohnen heißt

wüstenrot

Service Center Oberschleißheim
 Christian Bayer

Freisingerstr. 7 | 85764 Oberschleißheim
 Telefon: 089 / 315 45 51
 Christian.Bayer@wuestenrot.de

Vereinbaren Sie unverbindlich einen Beratungstermin!

MEteG
 KACHELÖFEN & KAMINE
 Schulstr. 21 · Pfaffenhofen/Ilm
 08441/80850 · www.meteg.de

Für behagliche Wärme!

► TSV Handballabteilung

Ehrung vom Landessportverband für wegweisendes Corona-Konzept

Die Handballabteilung des TSV Schleißheim durfte sich am 18.7.2020 über eine Ehrung des BLSV im Rahmen des Projekts „sportliche Helden in der Krise“ des BLSV und der FC Bayern Hilfe e.V. und eine Geldprämie von 3.500 EUR freuen. Ausgezeichnet wurde das hervorragende Hygienekonzept von Michael Mikulandra, verbunden mit der Corona App, die für die TSV-TrainerInnen nach jedem Training die digitale Erfassung der Teilnehmer(innen) und damit die Nachverfolgung von Kontakten ermöglicht wurde. So können die TSV Handballer(innen) bereits im Rahmen der Verordnungen sowohl auf dem Platz outdoor, als auch indoor in den Sporthallen trainieren. Dabei wurde das Konzept auch immer schrittweise ergänzt.

Den Preis und die Urkunde nahm die TSV Vorsitzende Rena Nagel von Elke Baumgärtner aus dem BLSV Vorstand entgegen. Bei der Ehrung dabei war auch Erster Bürgermeister Markus Böck.



Die Handballabteilung ist stolz auf Michael und auch auf die perfekte Umsetzung des Hygienekonzepts in enger Zusammenarbeit mit der Gemeinde und dem TSV Vorstand durch die TSV Übungsleiter(innen).

Kabarett mit Martin Frank

Dienstag, 20. Oktober 2020



Achtung – Registrierung erforderlich: Alle Kartenbesitzer müssen sich noch einmal bis 01.10.2020 wegen der Platzzuweisung melden.

Nähere Infos zum Ablauf:

Martin Frank, der aus Niederbayern stammende Senkrechtharter am Kabarettthimmel, ist am 20. Oktober mit seinem neuesten Programm **„Einer Für Alle, Alle Für Keinen“** in Oberschleißheim im Bürgerzentrum. Die bereits seit langem ausverkaufte Vorstellung wurde coronabedingt vom 28. Mai auf den 20. Oktober verschoben. Es wird wegen der, bis zum heutigen Stand zugelassenen 200 Personen im Innenbereich, **zwei Auftritte** an diesem Tag geben:

Die erste Veranstaltung findet um **18.00 Uhr** und die zweite um **21.00 Uhr** statt. Die Veranstaltungen finden auf 70 Minuten gekürzt und ohne Pause statt. Einlass ist um 17.30 und um 20.30 Uhr.

Es wird eine neue Platzzuweisung und Uhrzeitvergabe geben wegen der erforderlichen Mindestabstände, daher müssen sich alle Karteninhaber im Vorfeld, bis 1. Oktober registrieren lassen.

Die Registrierung erfolgt **per E-Mail an Kultur@oberschleissheim.de** oder in den Vorverkaufsstellen (Schreibwaren Heckenstaller und Schreibwaren am Schloss).

Zur Registrierung gehören:

- die **Platznummer** auf dem gekauften Ticket
- die Angabe der **Namen**
- die **Adresse/Telefonnummer/ ggf. Mailadresse**
- ob man **zu zweit** bzw. mit mehreren Personen ohne Abstandseinschränkung oder **alleine** kommt.

Das ist wichtig, da wir evtl. nicht alle, die im Vorverkauf eine Karte erworben haben, auch für die beiden Termine unterbringen können, weil wir nur eine begrenzte Anzahl von Plätzen coronabedingt anbieten können. Die nicht berücksichtigten Karten werden aber selbstverständlich zurückgenommen und erstattet. Wir werden dies nach Eingang der Registrierungen den jeweiligen Besuchern mitteilen!

Krimilesung & Musik

„Weißbier-Requiem“

Bürgerzentrum Oberschleißheim,

Freitag, 09. Oktober um 20.00 Uhr

„Eigentlich möchte der Sanktus das Eröffnungswochenende im Bier-Wellnesshotel „Hollédauer Hof“ mit seiner Familie genießen, doch dann taucht eine Leiche im Pool auf, um kurz darauf wieder spurlos zu verschwinden. Alfred Sanktjohanser, der den Toten entdeckt hat, macht sich gemeinsam mit seinem Freund Grafitti auf die Suche nach Leiche und Mörder. Alle geladenen Ehrengäste scheinen ein Motiv zu haben. Das Weißbier, das der Sanktus als Eröffnungssud in der hauseigenen Brauerei brauen muss, wird zum „Totensud“.

Krimiautor Andreas Schröfl, 1975 in München geboren und aufgewachsen, erlernte das Handwerk des Brauers und Mälzers in einer Münchner Großbrauerei. Anschließend studierte er an der Universität Weihenstephan und arbeitete fünf Jahre als Braumeister in einer bayerischen Brauerei. Andreas Schröfl lebt mit seiner Familie in einem Dorf am Rande der Hallertau. Die Sanktus-Bier- und München-Krimis vereinen seine Liebe zum Beruf, die Verbundenheit mit München und der bayerischen Tradition sowie seine langjährige Leidenschaft für Kriminalromane.



Musikalisch begleitet wird Andreas Schröfl vom **Akkordeonisten Vladislav Cojocarui**, geb. 1983 in Cimislia, Moldawien. Er studierte Akkordeon und Klavier an der Akademie für Musik und Theater in Chisinau. Von 2003 an setzte er sein Studium am Richard-Strauss Konservatorium in München fort, wo er 2009 mit zwei Diplomen als professioneller Musiker und als Musiklehrer abschloss. Während seiner musikalischen Laufbahn hat Vlad viele Preise und Auszeichnungen gewonnen. Unter anderem gewann er die Akkordeon-Wettbewerbe „Eugen Coca“ und „Barbu Lautaru“ in Chisinau und

den „Jocurile Delfice“ in Brezov, Russland. Vlad spielt derzeit in verschiedenen Ensembles, in den Richtungen Jazz, moderne bayrische und auch osteuropäische Musik.

Karten im VVK: 10,- € / Erm.: 8,- €.

Abendkasse: 12,- € / Erm.: 10,- € – mit Registrierung.

Tischbestuhlung mit zugewiesenen Plätzen; Einlass: 19.00 Uhr

Veranstalter: Gemeinde Oberschleißheim, Kulturteam

www.der-sanktus.de; www.cojocarui.de

Karten sind im Vorverkauf bei Schreibwaren Heckenstaller und Schreibwaren am Schloss erhältlich

Ferienbetreuung im Planet ‚O‘



Die erste Sommerferienwoche startete im Planet ‚O‘ aufgrund der geltenden Bestimmungen nur mit 20 Kindern. Es wurde musiziert, gebastelt, viel Sport gemacht und viel gelacht. Am ersten Tag war der „Flickerlteppich“ zu Besuch und die Kinder konnten zahlreiche Instrumente ausprobieren, darunter Klavier, Harfe und sogar Alphorn!

Bereits am nächsten Tag verbrachten die Kinder und ihre Betreuer einen aufregenden Tag im Schleißheimer Schloss, wo sie viel über die Vergangenheit unserer Gemeinde erfuhren. Gleich am nächsten Morgen führte sie ihr Weg zu FC Phönix. Hier wurde fleißig Fußball und Boule gespielt.

Trotz der Hitze hatten alle viel Spaß. Am Donnerstag wartete der Wald auf uns. Nachdem die Kinder viele kleine Naturschätze gesammelt hatten, kühlten sie sich bei einer Wasserschlacht im Bergbach ab. Am Nachmittag wurde dann mit den kleinen Schätzen gebastelt. Am Freitag hieß es dann zum krönenden Abschluss Chillen und einfach Spaß beim Dinotag haben.



Das Planet ‚O‘-Team freut sich schon auf die nächsten Wochen der Ferienbetreuung.

Energiespartipp

Der Wald gehört nicht in die Toilette

Der Pro-Kopf-Verbrauch von Hygienepapieren in Deutschland steigt stetig, während gleichzeitig die Altpapiereinsatzquote sinkt. So landen immer mehr wertvolle Primärfasern in der Kanalisation. Für deren Gewinnung werden Kiefern, Fichten, Birken oder Eukalyptusbäume eingeschlagen, häufig über lange Strecken transportiert, entrindet, in Hackschnitzel portioniert und mittels chemischer oder mechanischer Verfahren in Zell- und Holzstoff überführt. So erfolgreich wir im Altpapiersammeln sind, so nachlässig sind wir beim Kaufen und Verwenden von Papieren mit Recyclinganteil.

- ▶ **Umsteigen!** Greifen Sie konsequent zu Artikeln aus Recyclingpapier! Dadurch wird der Holzverbrauch gesenkt und damit der Druck auf die Wälder reduziert.
- ▶ **Alternativlos?** Der immense Verbrauch an Hygienepapieren betrifft auch Papierhandtücher, Putztücher, Taschentücher, Kosmetiktücher, Servietten, Küchentücher und Abdeckpapiere (z. B. Liegenabdeckung). Nutzen Sie, wo immer es geht, waschbare und wiederverwendbare Alternativen.
- ▶ **Das Umweltsiegel „Blauer Engel“** steht für Ressourcenschutz sowie Gesundheits- und Verbraucherschutz und garantiert ökologische Standards; andere Produktkennzeichnungen wie FSC- oder PEFC-Label oder die Bezeichnung „chlorfrei gebleicht“ sind weniger aussagekräftig. Mehr Infos unter <https://www.blauer-engel.de/de/produktwelt/>



► Lokale Agenda 21 – mach mit

Projektgruppentreffen im September:

„Projektgruppe Energie und Klima“

Sprecher: Tibor Szigeti, Tel. 120 240 60
Kostenlose Energieberatung: Zweiter und vierter Donnerstag im Monat (10. und 24.09.) in der Zeit von 17 bis 19 Uhr im Bürgerzentrum (1. Stock), Voranmeldung erforderlich: Tel. 120 240 60
E-Mail: energieberater_osh@yahoo.de

„Projektgruppe Natur“

Sprecher: Arnold Tallavania, Tel. 315 41 39
Treffen: 30. Oktober, 19.30 Uhr, Bürgerzentrum 1. Stock

„Projektgruppe Verkehr und Ortsentwicklung“

Sprecher: Dr. Casimir Katz, Tel. 315 08 24

„Projektgruppe Kinder und Jugend“

Sprecherin: Inez Bree, Tel. 315 91 12:

Treffen: Nach Vereinbarung.

„Schleißheimer Tauschring“

Kontakt: Peter Krell Tel.: 089 – 317 31 67

E-Mail: schleissheimer.tauschring@gmail.com

www.slius.de/tauschring/start.htm

Treffen: Donnerstag, 10.09.2020, Unterschleißheim

Im Tauschring werden bargeldlos Dienstleistungen getauscht, wie es sonst unter Freunden üblich ist und es werden Menschen ermutigt, ihre Fähigkeiten für andere einzusetzen. Ein Tauschring lebt von der Anzahl und den Ideen seiner Mitglieder. Je mehr Mitglieder, desto vielfältiger sind die Angebote und Gesuche.
Schauen Sie einmal vorbei!

► Giftmobil

Am **Mittwoch, den 16. September 2020**, besteht die nächste Möglichkeit **Problemabfälle** aus Haushaltungen in Oberschleißheim umweltbewusst zu entsorgen.

In der Zeit von **15.15 bis 16.15 Uhr** steht das **Giftmobil** auf dem Bürgerplatz vor dem Bürgerzentrum. Durch eine Umleitung in Unterschleißheim kann sich das Giftmobil diesmal etwas verspäten!

Der nächste Abholtag ist der 14. Oktober.

Eine weitere Möglichkeit zur Abgabe problematischer Stoffe besteht in Oberschleißheim jeweils am letzten Donnerstag im Monat in der Zeit von **16 bis 18 Uhr** im Wertstoffhof (eingeschränkte Vorsammlung, hier können nicht alle Stoffe entgegengenommen werden).





TOP-ANGEBOT* jeden Dienstag

3 Teile für 18,- €

Hose – Sakko/Blazer – Rock glatt (zählt für ein Teil)
Woll- und Popelinhose (zählt für zwei Teile)
*keine Seide, Leder- und Landhausmode

Ab 5 Hemden, gewaschen & handgebügelt je Stück **2,40 €**

Lohhof Filiale
Maxfeldhof 5 (Bezirksstr.) · 85716 Unterschleißheim · Tel. 089 / 310 53 30
Neufahrn Filiale
Bahnhofstr. 22 · 85375 Neufahrn · Tel. 08165 / 6 13 00

Dauerhaftes Angebot nur im HIT-Markt Oberschleißheim
Sakko – Hose – Rock glatt – Pullover – Krawatte – Weste je **6,40 €**

SAVE THE FUTURE

Wir drucken umweltbewusst,
klimaneutral und mit 100% Ökostrom

Offsetdruck

Digitaldruck

Werbetechnik

Logistik

Werbemittellager

 **zimmermann**

druck & verlag

Einsteinstraße 4 · 85716 Unterschleißheim
Telefon 089 32 18 40-0 · Fax 089 3 17 11 76
info@druck-zimmermann.de
www.druck-zimmermann.de