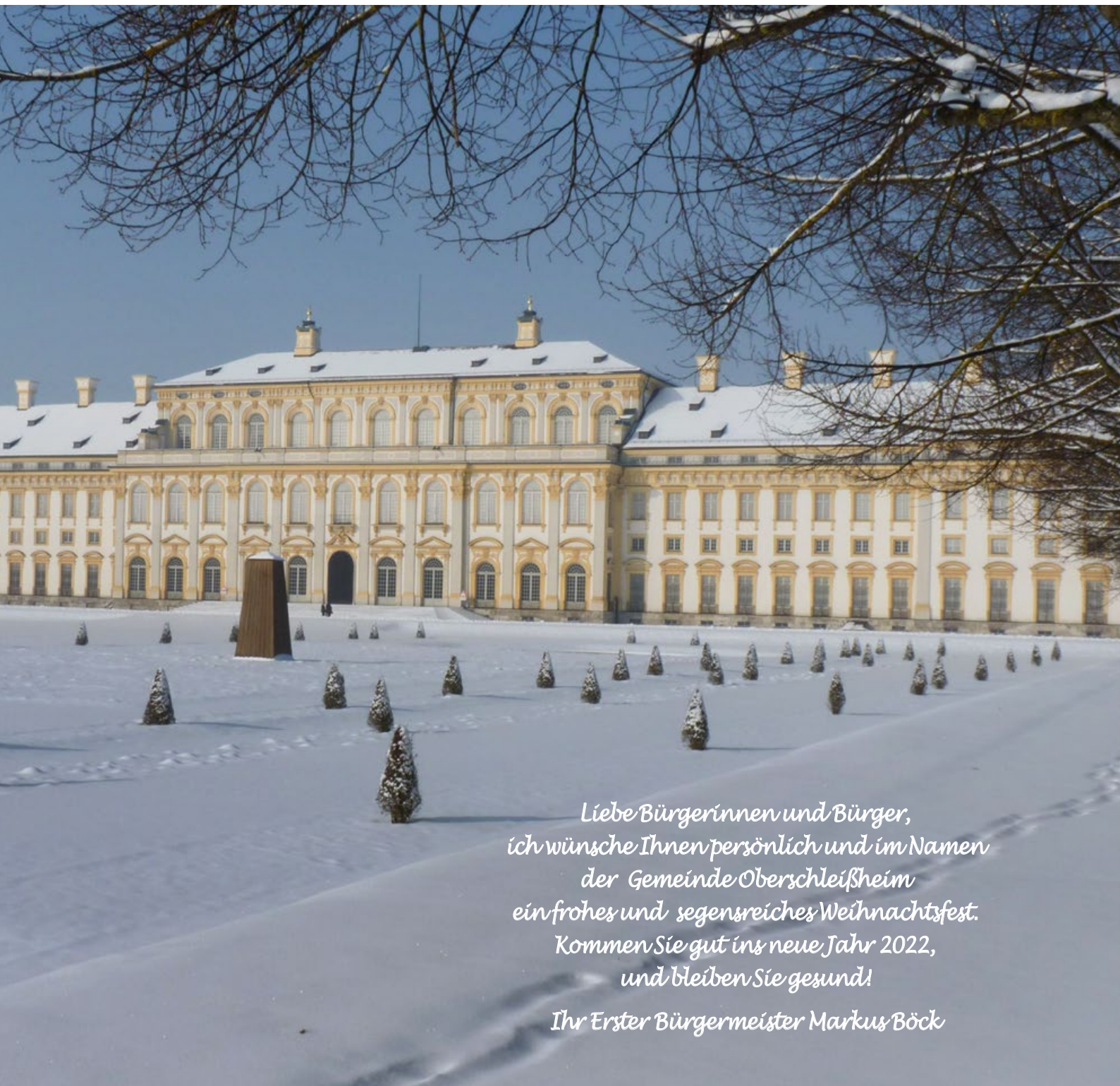




# Oberschleißheimer GEMEINDENACHRICHTEN



*Liebe Bürgerinnen und Bürger,  
ich wünsche Ihnen persönlich und im Namen  
der Gemeinde Oberschleißheim  
ein frohes und segensreiches Weihnachtsfest.  
Kommen Sie gut ins neue Jahr 2022,  
und bleiben Sie gesund!*

*Ihr Erster Bürgermeister Markus Böck*

**Bekanntmachungen und Mitteilungen der Gemeinde Oberschleißheim**  
mit den Gemeindeteilen Badersfeld, Mittenheim, Lustheim, Hochmutting und Kreuzstraße

# Gemeinde Oberschleißheim

## Gemeinde Oberschleißheim

Freisinger Straße 15  
 (Bauamt: Mittenheimer Str. 62)  
 85764 Oberschleißheim  
 Tel. 089 / 31 56 13-0  
 Fax 089 / 31 56 13-21  
 gemeinde@oberschleissheim.de  
 www.oberschleissheim.de

### Öffnungszeiten:

**Bitte vorher online oder telefonisch anmelden.**

Montag, Dienstag	8.00 – 12.00 Uhr und 14.00 – 16.00 Uhr
Mittwoch	Rathaus geschlossen
Donnerstag	8.00 – 12.00 Uhr und 14.00 – 18.00 Uhr
Freitag	8.00 – 12.00 Uhr
<b>Standesamt</b>	
Vormittags sowie Mo.	14.00 – 16.00 Uhr
und Do.	14.00 – 16.00 Uhr nach Vereinbarung.

### Wichtige Telefonnummern

Rathaus	31 56 13-0
Bücherei	375 06 59 14
Bürgerzentrum	0171 / 970 29 01
Hallenbad	315 46 80
Bauhof	315 47 87
Wasserwerk	315 35 84
Bereitschaftsdienst	
Wasserwerk	0175 / 264 90 60
Kläranlage	315 10 15

### Hallenbad Oberschleißheim:

#### Montag (geschlossen)

in den Ferien: 10.00 – 17.00 Uhr

**Dienstag** 08.30 – 20.30 Uhr

**Mittwoch** 06.30 – 20.30 Uhr  
 (Frühschwimmen – Warmbadetag 32 °C)

**Donnerstag** 14.00 – 20.30 Uhr

**Freitag** 14.00 – 20.30 Uhr

**Samstag** 08.30 – 17.00 Uhr

**Sonntag** 08.30 – 13.30 Uhr

Es gilt 2G plus (mit Schnelltest-Nachweis vom gleichen Tag).



## IHRE ANSPRECHPARTNER IN DER GEMEINDEVERWALTUNG

### ► Erster Bürgermeister: Markus Böck

Vorzimmer: Claudia Kreuzer (Durchwahl -14)

Persönliche Referentin: Doris Rohe (-16)

### ► Hauptamt

Leitung: Veronika Abele (-35)

Stellvertretung: Jens Breier (-52)

Sitzungsdienst: Stephanie Reimer (-42)

Personalamt: Zeynep Kabadayi (-36),  
Melanie Schuhbauer (-22)

Standesamt: Anna Hanrieder, Kornelia Marx-Ohnesorge (-45)

Kinderbetreuung und Schulen: Michaela Ertelt (-17)

Ordnungsamt, Gewerbeamt,  
Friedhofsverwaltung: Bernd Kauder (-15), Sabine Schellenberg (-54)

Sozialamt: Luljeta Balaj (-18)

Einwohnermeldeamt: Tanja Alkan, Franziska Helms-Derfert, Manuela Müller, Isabell Bogner (-10/-11/-12/-50)

Archiv: Dr. Falk Bachter (-53)

### ► Kämmerei

Leitung: Larissa Mäder (-23)

Liegenschaften: Luisa Liebetrau (-24)

Kasse: Christine Schaad-Ott (-41), Perry Phillippp (-29)

Steuern, Gebühren: Maria Wichert (-20)

Umsatzsteuer, Wirtschaftsförderung: Salome Krumme (-27)

Wasserwerk: Martina Rücker (-26)

Allgemeine Kämmereiangelegenheiten: Sabine Hacklechner (-25)

EDV: Peter Schröder, Alexander Mühl (-99)

### ► Bauamt (Hinweis: Seit 09.11.2020 befindet sich das Bauamt in der Mittenheimer Straße 62.)

Leitung: Christiane Knoch (-30)

Bauverwaltung: Sebastian Machl (-31), Florian Rauch (-55)  
 Marianne Kottermair (-32)  
 Kathrin Linse (-44)

Rechnungen Bauamt: Daniela Schmid (-33)

Bautechnik: Heinz Szuggar (-28), Deniz Ugurlu (-43)  
 Klaus Remsing (-34), Johann Bayer (-37)

Belegung Bürgerzentrum: Tanja Grigoleit (-38)

Umwelt, Energie: Manuel Kleiser (-40), Heinz Helmlinger (-39)

### Gemeindebücherei Oberschleißheim

#### Öffnungszeiten:

Montag 15.00 – 19.00 Uhr

Dienstag 10.00 – 12.00 Uhr  
und 15.00 – 17.00 Uhr

Donnerstag 15.00 – 19.00 Uhr

Freitag 10.00 – 12.00 Uhr  
und 14.00 – 17.00 Uhr

Tel. 089 / 3 75 06 59 14

buecherei@oberschleissheim.de

www.oberschleissheim.de/buch

### Wertstoffhof Oberschleißheim

#### Öffnungszeiten

Dienstag 13.00 – 16.00 Uhr

Donnerstag 14.00 – 18.00 Uhr

Samstag 9.00 – 12.00 Uhr

**Auch im Wertstoffhof gilt die Maskenpflicht.**

Mittenheimer Straße 72

Tel. 089 / 37 50 60 19

## Der Bürgermeister informiert

Liebe Bürgerinnen und Bürger,

wer hätte es für möglich gehalten, dass wir auch am Ende des Jahres 2021 wieder auf ein Corona-Jahr zurückblicken müssen, insbesondere auf eine 4. Welle zu Beginn der Winterzeit. Auch Oberschleißheim ist davon nicht verschont geblieben.

Umso froher bin ich, dass wir auch in dieser Situation sehr rasch einen Halt des Impfbusses in Oberschleißheim sowie einen **Booster-Impftag** am 26.11.2021 für unsere Senioren organisieren konnten. Zu hoffen bleibt, dass generell die Impfzentren wieder reaktiviert werden, auch das Impfzentrum Unterschleißheim. Dies haben wir bereits dringend im Landratsamt München angemahnt.



Ebenso wiederholt sich die **Absage der Bürgerversammlung**. Auch dies ist sehr schade, wäre ich doch sehr gerne mit Ihnen, liebe Bürgerinnen und Bürger, ins Gespräch gekommen zu den Themen, die Ihnen am Herzen liegen. Spätestens im Frühjahr 2022 ist es aber endlich soweit, dann werden wir die Bürgerversammlung in Präsenz nachholen. Bis dahin bitte ich Sie noch ein Weilchen um Geduld.

Sie können einstweilen schon auf der Homepage [www.obererschleissheim.de/BV2021](http://www.obererschleissheim.de/BV2021) den Jahresbericht der Gemeinde einsehen, ebenso wie die bisher vorgebrachten Anliegen der Bürgerinnen und Bürger nebst Antworten.

An dieser Stelle möchte ich Ihnen einen kurzen Überblick über die wesentlichen Themen im Jahr 2021 geben.

### **Nahversorgung Parksiedlung:**

Der städtebauliche Vertrag, der Voraussetzung für den vorhabenbezogenen Bebauungsplan für den Penny-Markt ist, wird derzeit verhandelt und muss noch dem Gemeinderat zur Zustimmung vorgelegt werden. Danach kann der Satzungsbeschluss für den vorhabenbezogenen Bebauungsplan gefasst werden. Damit besteht Baurecht, und danach können die Abbrucharbeiten am Gelände beginnen. Bauzeit wird voraussichtlich 3-4 Jahre sein.

### **Neue Wohngebiete am Moosweg sowie Quartier Mittenheim:**

Moosweg: Der Bau- und Werkausschuss hat in der Sitzung im November die Abwägung getätigt und den Billigungsbeschluss zur weiteren Auslegung beschlossen. Somit geht das Verfahren in die nächste Auslegung. Ebenfalls werden parallel die städtebaulichen Verträge bearbeitet.

Mittenheim: Gestaltungsleitfaden und Leitdetails für das Musterquartier 4 werden dem Gemeinderat zur Beschlussfassung im Dezember vorgelegt. Parallel wird der Flächennutzungsplan geändert und die städtebaulichen Verträge für die vorhabenbezogenen Bebauungspläne erarbeitet.

### **Gewerbegebiet One Health Technology Campus:**

#### **Erschließung/Erweiterung des LMU Campus:**

Die Abwägung zur 1. Auslegung und FNP-Änderung wird erarbeitet und neue Vorgaben des Freistaates in den Bebauungsplanentwurf mit eingearbeitet. Der Beschluss zur Verbreiterung der Veterinärstraße und der Geh- und Radwege entlang der Sonnenstraße und Veterinärstraße wurde vom Bau- und Werkausschuss gefasst. Die Ampelanlage Sonnenstraße/Veterinärstraße/Schönleutnerstraße ist gerade in Planung.

Der städtebauliche Vertrag mit dem Freistaat Bayern, der Voraussetzung für den Bebauungsplan ist, ist gerade in Verhandlung.

Natürlich können Sie sich jederzeit mit Fragen, Anliegen oder Anträgen an die Gemeindeverwaltung wenden, sowohl auf dem Postwege, per Mail ([gemeinde@obererschleissheim.de](mailto:gemeinde@obererschleissheim.de)) oder telefonisch (siehe Ansprechpartner Seite 2). Auch meine **Bürgersprechstunde** möchte ich Ihnen hierzu gerne ans Herz legen, die ich derzeit wieder in telefonischer Form anbiete. Die nächste Bürgersprechstunde findet am **Donnerstag, 09.12.2020** von 16.00 – 18.00 Uhr statt (Tel. 089 / 315 613-14).

Nun wünsche ich Ihnen eine schöne und stimmungsvolle Advents- und Weihnachtszeit, und kommen Sie gut und vor allem gesund ins neue Jahr.

Herzliche Weihnachtsgrüße,

Ihr

Markus Böck, Erster Bürgermeister

## Öffentliche Sitzungen der Gemeindegremien

Aus der öffentlichen Sitzung des Gemeinderats vom 19.10.2021

### Auslegungsbeschluss der 29. Änderung des Flächennutzungsplanes „Gewerbegebiet südlich der B471“; Aufstellungsbeschluss Bebauungsplan Nr. 85 „One Health & Technology Campus Oberschleißheim“

Die Gemeinde Oberschleißheim plant derzeit die Ausweisung eines 15 ha großen Gewerbegebietes auf dem Grundstück südlich der B 471. Aus diesem Grund wurde in der Sitzung des Gemeinderates am 29.09.2020 der Aufstellungsbeschluss für die 29. Änderung des Flächennutzungsplanes gefasst.

Ziel ist es, die planungsrechtlichen Voraussetzungen für die Ansiedlung eines Gewerbegebietes auf einer derzeit landwirtschaftlich genutzten Fläche zu schaffen. Die bereits vorhandene Bebauung westlich der St.-Hubertus-Straße und nördlich darüber hinaus soll künftig als MI festgesetzt werden. Hier soll studentisches Wohnen oder auch zeitlich beschränktes Wohnen z. B. für „Young Professionals“ stattfinden. Ebenso sollen hier Infrastruktureinrichtungen für die Flächen des zukünftigen Gewerbegebietes, die LMU, LGL und das Lehr- und Versuchsgut geschaffen werden. Denkbar sind hier Versorgungseinrichtungen, Kindertagesstätte u.ä.

Für die mögliche Erweiterung des Bayerischen Landesamts für Gesundheit wird gemäß dem Aufstellungsbeschluss die benötigte Fläche vorsorglich als SO „Wissenschaft und Technik“ ausgewiesen.

Das geplante 15 ha große Gewerbegebiet wird als GE dargestellt.

Da das Grundstück innerhalb der Landschaftsschutzgebietsverordnung liegt, wurde ebenfalls der Herausnahmeantrag aus der Landschaftsschutzgebietsverordnung für das zukünftige Gewerbegebiet in der Sitzung vom 29.09.2020 beschlossen. Dieser wird mit dem Beteiligungsverfahren nach § 3 Abs.1 und § 4 Abs. 1 BauGB gestellt.

In der Anlage erhält der Gemeinderat die Flächennutzungsplanänderung und den Umgriff für den Aufstellungsbeschluss des zukünftigen Bebauungsplanes. Der Umweltbericht steht ebenfalls als Anlage zur Verfügung. Der Erläuterungsbericht und das endgültige Konzept des One Health und Technology Campus wird dem Gemeinderat nach Fertigstellung ebenfalls zur Verfügung gestellt.

#### Beschluss:

„Der Gemeinderat billigt die 29. Änderung des Flächennutzungsplanes ‚Gewerbegebiet südlich der B 471‘“. Der Planentwurf erhält das Plandatum 19.10.2021. Der Planentwurf wird für die frühzeitige Beteiligung der Behörden und Träger öffentlicher Belange nach § 4 Abs. 1 BauGB und für die frühzeitige Beteiligung der Öffentlichkeit nach § 3 Abs. 1 BauGB freigegeben.



Der Gemeinderat nimmt zur Kenntnis, dass mit dem Beteiligungsverfahren der Herausnahmeantrag aus der Landschaftsschutzgebietsverordnung gemäß dem Umgriffsplan vom 08.10.2021 für das zukünftige Gewerbegebiet gestellt wird.

Der Gemeinderat fasst einen Aufstellungsbeschluss für den Bebauungsplan Nr. 85 „One Health & Technology Campus Oberschleißheim“ entsprechend dem Umgriffsplan vom 08.10.2021. Die Verwaltung wird beauftragt, dem Bau- und Werkausschuss den Bebauungsplanentwurf vor dem Beteiligungsverfahren nach § 3 Abs. 1 und § 4 Abs. 1 BauGB zur Billigung vorzulegen.“

**Abstimmung: 16:7**

### Jahresrechnung 2018 und 2019

Gemäß Art. 102 Abs. 2 der Gemeindeordnung (GO) ist die Jahresrechnung innerhalb von sechs Monaten nach Abschluss des Haushaltsjahres aufzustellen und dem Gemeinderat vorzulegen. Nach Abs. 1 ist in der Jahresrechnung das Ergebnis der Haushaltswirtschaft einschließlich des Standes des Vermögens und der Verbindlichkeiten zu Beginn und am Ende des Haushaltsjahres auszuweisen. Bei der Haushaltswirtschaft nach den Grundsätzen der Kameralistik besteht die Jahresrechnung aus dem kassenmäßigen Abschluss und der Haushaltsrechnung und ist durch einen Rechenschaftsbericht zu erläutern. Leider wurde vom damaligen Kämmerer übersehen, die Jahresrechnung zur Beschlussfassung vorzulegen, dies wird hiermit nachgeholt. Die Jahresrechnung für das Jahr 2018/19 (Haushaltsrechnung und kassenmäßiger Abschluss) wird mit folgenden Anlagen dem Gemeinderat gemäß Art. 102 GO i. V. m. §§77ff. KommHV-Kameralistik vorgelegt:

Die **Haushaltsrechnung 2019** schließt mit folgenden Ergebnissen ab:

- Verwaltungshaushalt in Einnahmen und Ausgaben 32.891.030,99 €
- Vermögenshaushalt in Einnahmen und Ausgaben 10.705.089,18 €
- Gesamthaushalt 43.596.120,17 €

Zuführung vom Verwaltungs- an den Vermögenshaushalt 6.388.923,23 €

Entnahme aus der allgemeinen Rücklage 1.942.871,89 €

Der Stand der allgemeinen Rücklage

beträgt zum	31.12.2018	5.099.668,86 €
	zum 31.12.2019	3.156.796,97 €

Der Schuldenstand beträgt

zum 31.12.2018	2.111.243 €
Zum 31.12.2019	1.941.048 €

#### Beschluss:

Der Gemeinderat nimmt die Jahresrechnung für den Haushalt 2018 und 2019 der Gemeinde Oberschleißheim zur Kenntnis. Sie ist dem Rechnungsprüfungsausschuss zur Durchführung der örtlichen Prüfung der Jahresrechnung zuzuleiten.

**Abstimmung: 23:0**

### Antrag der SPD Fraktion für einen Fußballplatz/Bolzplatz an der Hirschplanallee

Durch die Ausweisung von neuem Wohnraum und den Zuzug von mehr Familien mit Kindern wird die Erweiterung der unorganisierten Sportplätze, sogenannte Bolzplätze, nötig. Der heutige Bolzplatz am Hallenbad reicht bei weitem nicht mehr aus, um den Bedarf an unorganisierten Sport (Freizeitsport) zu decken.

Daher wird beantragt, dass die Gemeinde Oberschleißheim mit den Grundstücksbesitzern des Feldes an der Hirschplanallee Verhandlungen aufnimmt, um ein Teilstück zu pachten und als Bolzplatz umgestalten zu können.

Die Lage scheint optimal geeignet, da durch das neue Wohngebiet Mittenheim sowie die Siedlung an der Hirschplanallee der Bedarf vorhanden ist. Sollte es sich herausstellen, dass diese Fläche nicht umsetzbar ist, bittet die SPD-Fraktion die Verwaltung darum, Flächen in der näheren Umgebung des eingezeichneten Bereichs heranzuziehen und dort einen Bolzplatz zu errichten.

#### Beschluss:

„Die Verwaltung wird beauftragt zu prüfen, in wie weit im westlichen Ortsteil ein weiterer Bolzplatz umgesetzt werden kann. Die Prüfungsergebnisse sind dem Gemeinderat vorzulegen.“

**Abstimmung: 23:0**

## Aus dem Rathaus

Im November begrüßte Erster Bürgermeister Markus Böck sehr herzlich die neue Kämmerin der Gemeinde, Larissa Mäder, sowie neue Hausmeister im Bürgerzentrum, Cüneyt Sevinc und Helmut Stumvoll. Mit Andreas Möltnner bilden sie künftig das Haustechnik-Team im Bürgerhaus. Er wünschte den drei neuen Mitarbeitern einen guten Start und viel Freude und Erfolg bei ihrer neuen Aufgabe bei der Gemeinde Oberschleißheim.



### ► Corona-Regeln für Rathausbesuch etc.

Die Bürgerinnen und Bürger werden gebeten, ihre Anliegen nach Möglichkeit telefonisch oder per Mail zu klären und nur in wirklich notwendigen dringenden Fällen sowie mit Terminvereinbarung das Rathaus bzw. das Bauamt persönlich aufzusuchen. Es gilt die **FFP2-Maskenpflicht**. Für einen **freiwilligen 3G-Nachweis** wären wir dankbar.

Termine können online unter [www.oberschleissheim.de](http://www.oberschleissheim.de) sowie telefonisch unter Tel. 089 315 613-0 (Rathaus) und 089 315 613-55 (Bauamt) vereinbart werden.

**Besuch von Gemeinderatssitzungen:** Für den Besuch öffentlicher Sitzungen gilt 3G sowie die FFP2-Maskenpflicht (für Besucher während der gesamten Sitzung).

### ► Corona-Impfung

Seit 27.11. unterstützen mobile Teams u.a. des BRK das bisherige Impfangebot im Impfzentrum Haar. Parallel läuft der (Wieder-)Aufbau zweier stationärer Impfangebote in Oberhaching und Unterschleißheim.

Außerdem finden Impftage in den kreisangehörigen Gemeinden statt (in Oberschleißheim: Senioren-Impftag am 26.11.2021; nächster Termin: ab 3.12. in Planung – Informationen unter <http://www.oberschleissheim.de/corona>)

Kontakt zum Impfzentrum Haar:

Wasserburger Straße 43-45, 85540 Haar

Betreiber: Malteser Hilfsdienst e.V.

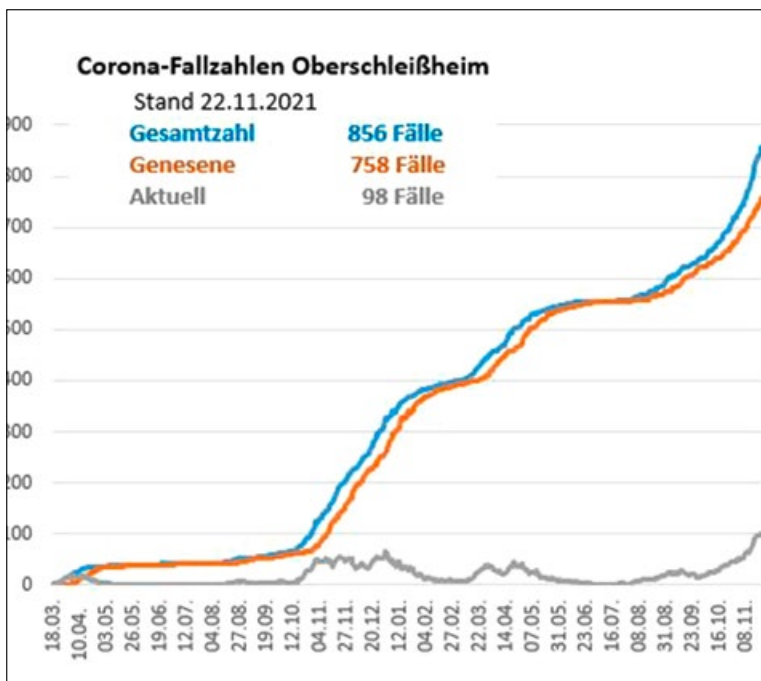
Tel.: 089/24 88 06 660

Öffnungszeiten: Montag-Sonntag: 8.00 bis 18.00 Uhr

Am 19.11. und 26.11.2021 fanden außerdem Impftage im Bürgerhaus statt. Weitere Termine sind in Planung und werden unter <http://www.oberschleissheim.de/corona> veröffentlicht.

Wir bitten alle weiterhin um die Vermeidung von Kontakten wo immer möglich, und um Einhaltung der gängigen Hygieneregeln.

## Corona-Lage



## Natürlich besser schlafen

Mit den einzigartigen Schlafsystemen von ProNatura



**ProNatura.**  
ergonomisch besser schlafen







**Silvia Hinz**  
gepr. Schlafberaterin IGR e.V.

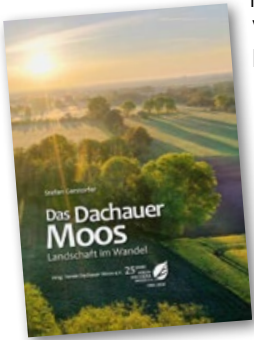


**Schreinerei Bachhuber**  
BERATUNG · PLANUNG · AUSFÜHRUNG

Merchenauer Straße 316 · 80995 München · Tel. 089/314 44 20  
[www.schreinerei-bachhuber.de](http://www.schreinerei-bachhuber.de)

Vereinbaren Sie  
**jetzt**  
einen Termin  
für eine persönliche  
Schlafberatung:  
Tel. 089/314 44 20

## Dachauer-Moos-Verein: Ein Buch zum Jubiläum



Im Jahr 2020 jährte sich die Gründung des Vereins Dachauer Moos zum 25. Mal. Ein Jubiläumsfest gab es coronabedingt leider nicht – aber ein Buchprojekt: Das Buch „Das Dachauer Moos – Landschaft im Wandel“ ist erschienen. Ursprünglich als „kleiner“ Bildband gedacht, hat es sich dank des engagierten Autors Stefan Gerstorfer zu einem richtigen Schmöcker entwickelt.

Die 11 Mitgliedskommunen haben dieses 240 Seiten starke, mit weit über 300 Fotos, Grafiken und historischen Karten illustrierte Werk über ihre Mitgliedsbeiträge

finanziert und erhalten eine begrenzte Anzahl an Exemplaren. Da der gemeinnützige Dachauer-Moos-Verein keine Einnahmen erzielen darf, ist das Buch auch nicht für den Verkauf bestimmt. Vielmehr überreichen es die Kommunen – sozusagen als Präsent des Vereins – ihren politischen Vertretern, Jubilaren, Hochzeitem und den vielen Bürgern, die sich um ihre Gemeinde verdient gemacht haben. Auch der Verein selbst wird es an die zahlreichen im Verein und im Dachauer Moos engagierten Bürger und Bürgerinnen weitergeben.

Da die Nachfrage nach dem Buch groß ist, können es die Gemeinden gegen Spende in Höhe des Selbstkostenpreises von 10 Euro für einen gemeinnützigen Zweck abgeben. Auch bei der Gemeinde ist das Buch erhältlich; als Spendenempfänger sind die Hilfsaktionen „Oberschleißheim hilft Oberschleißheimern“ oder „Oberschleißheimer Tisch“ möglich.

### ► Räumen und Streuen

Die Gemeinde weist auf die **Pflicht** der Anlieger hin, bei Schneefall bzw. Reif- und Eisglätte die Gehbahnen verkehrssicher zu halten und von Schnee zu befreien. Die versicherungsrechtliche Verantwortung liegt bei den Eigentümern bzw. den zur Nutzung dinglich Berechtigten. Bei Nichtbeachtung kann ein Bußgeld bis zu 5.000 Euro verhängt werden.

Die Räum- und Streupflicht gilt nach der gemeindlichen Verordnung wochentags von 7.00 bis 20.00 Uhr und an Sonn- und Feiertagen ab 8.00 Uhr. Die Gehbahnen sind vom Schnee zu räumen und mit abstumpfenden Mitteln wie Sand oder Splitt zu streuen. Salz sollte nicht mehr verwendet werden. Aus den im Gemeindegebiet aufgestellten Streubehältern können alle Bürger kostenlos Streugut entnehmen. Außerdem kann **Streugut in Kleinmengen (Eimer)** im Bauhof von Montag bis Freitag von 8.00 bis 12.00 Uhr abgeholt werden.

Die „Verordnung über die Reinhaltung der öffentlichen Straßen und die Sicherung der Gehbahnen im Winter“ finden Sie unter [www.oberschleissheim.de](http://www.oberschleissheim.de).

### ► Feiertagsregelung für die Müllabfuhr

#### Weihnachten 2021 / Neujahr 2022

Die Leerungen vom Montag, 20.12.2021 bis Mittwoch, 05.01.2022 bleiben unverändert.

Die übliche Leerung vom:	<b>erfolgt am:</b>
Donnerstag, 06.01.2022	<b>Freitag, 07.01.2022</b>
Freitag, 07.01.2022	<b>Samstag, 08.01.2022</b>

### ► Gemeindebücherei Oberschleißheim

#### Neue Medien – Neue Leseausweise

Aktuell läuft in der Bücherei eine große Bestandserneuerung: Von Spiegel-Bestsellern über aktuelle Titel, von Roman über Sachbuch bis Kinder- und Jugendbuch haben wir wieder alles vorrätig, was das Herz begehrt und aktuell zum Lesen empfohlen und besprochen wird.

Ebenso gibt es ab dem neuen Jahr neue Leseausweise im Kartenformat für Kunden.

Aktuell gilt in der Bücherei die 3G-Regel. Bitte halten Sie Ihren Impf-/Genesungs-/Testnachweis am Eingang bereit.

Bitte beachten:

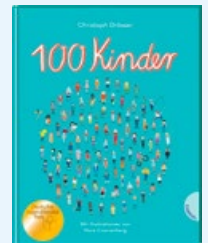
In der Woche vom 20.12.2021 – 23.12.2021 werden im Erdgeschoss des Bürgerzentrums Sanierungsarbeiten durchgeführt. Die Gemeindebücherei kann in dieser Zeit ausschließlich über die Feuertreppe auf der Rückseite des Gebäudes betreten werden. Ein barrierefreier Zugang ist zu dieser Zeit leider nicht möglich.

In den Weihnachtsferien ist die Bücherei geschlossen.

#### Lesetipp: 100 Kinder

100 Kinder, die stellvertretend für alle Kinder dieser Erde stehen – mit dieser Idee beleuchtet dieses tolle Sachbuch mit Grafiken, Illustrationen und Texten die unterschiedlichen Lebensrealitäten der zwei Milliarden Kinderleben auf unserem Planeten. Es werden Gemeinsamkeiten, aber auch Unterschiede deutlich, die eigene Lebenswelt wird ins Verhältnis gesetzt und durch die Informationen wird verständlich und ohne erhobenen Zeigefinger zum Nachdenken angeregt. Ein Highlight für die ganze Familie!

Gewinner des Jugendliteraturpreises 2021 in der Kategorie Sachbuch.



## Geschenktipp: Ortschronik – zum neuen Preis

Nicht nur für geschichtlich interessierte Mitbürger ein Muss: Die zum 1225-jährigen Jubiläum unserer Gemeinde herausgegebene **Ortschronik „Oberschleißheim – Eine Zeitreise“** bietet einen unterhaltsamen und informativen Rundgang durch die reiche Geschichte unserer Schlösser- und Museen-Gemeinde. Damit machen Sie Freunden, Verwandten oder Bekannten, die sich für die Historie unseres Ortes interessieren, eine Freude!

Auf fast 600 Seiten wird auf unterhaltsame Weise und reich illustriert die Geschichte unseres Ortes, von der Eiszeit bis in die Gegenwart – mit besonderem Fokus auf die barocke Schlossanlage – dargestellt.

Erhältlich ist die Chronik an der Kasse im Rathaus ab sofort für **19,00 Euro**. Es ist kein Termin erforderlich.



## Werbung in den Oberschleißheimer Gemeindenachrichten

Auf Ihren Anruf freut sich  
Marita Zsigo, Medienberaterin, Tel. 0172 / 8 29 00 91

Nachbarschaftshilfe Oberschleißheim e. V.

## Angebote im Dezember 2021

**Die Angebote gelten vorbehaltlich der tagesaktuell geltenden Corona-Regelungen ([www.landkreis-muenchen.de/themen/verbraucherschutz-gesundheit/gesundheits/coronavirus/](http://www.landkreis-muenchen.de/themen/verbraucherschutz-gesundheit/gesundheits/coronavirus/)).**

### JUNGE FAMILIEN

#### Familienhilfe

Dienstag bis Donnerstag jeweils 8.30 – 11.30 Uhr  
Information erhältlich unter 089 / 97 31 38 92

#### Kinderpark

Betreuungszeiten **montags und mittwochs bzw. dienstags und donnerstags 8.30 – 11.30 Uhr**

Betreuung von Kindern ab 2 Jahren (Prof.-Otto-Hupp-Str. 28, im Gebäude der Mittagsbetreuung Schule Parksiedlung, hinterer Eingang), Anmeldung im Büro der NBH

#### Kindertagespflege

Beratung und Vermittlung jeweils freitags 9.00 – 11.30 Uhr,  
Tel. 089 / 97 31 38 96

#### „Gemeinsam ins Leben“

Information jeweils freitags 9.00 – 11.30 Uhr,  
Tel. 089 / 97 31 38 96

#### Spielgruppen „Schleißheimer Wichtelbande“

Kleine Wichtel (3 Monate – 1 Jahr) freitags 9.00 – 10.00 Uhr  
Große Wichtel (ca. 1-2 Jahre) freitags 10.15 – 11.30 Uhr  
Wichtelgarten (2-4 Jahre) donnerstags 15.15 – 16.30 Uhr, jeweils in Begleitung ihrer Eltern

Ort: Kinderpark, Prof.-Otto-Hupp-Str. 28 (hinterer Eingang)  
Anmeldung unter [wichtelbande-osh@gmx.de](mailto:wichtelbande-osh@gmx.de)

#### Rückbildungsgymnastik mit Baby und „Fit nach der Rückbildung“

10 Stunden jeweils donnerstags 10.30 – 11.30 bzw. 9.15 – 10.15 Uhr  
Ort: Aufwärmraum der Sporthalle an der Jahnstraße 11  
Info und Einschreibung bei Kursleitung Frau Levermann unter Tel. 089 / 37 50 62 38 oder [ml@physiotherapie-levermann.de](mailto:ml@physiotherapie-levermann.de)

#### PEKiP-Gruppe

**Neuer Kurs:** für Babys, die zwischen Mai und Juli 2021 geboren sind  
12 Treffen jeweils mittwochs 14.15 – 15.30 Uhr, 12.01. bis 06.04.2022  
Ort: Kinderpark, Prof.-Otto-Hupp-Str. 28 (hinterer Eingang)  
Info und Einschreibung bei Kursleitung Frau Bewig,  
Telefon 08165 / 69 16 60 oder [ulrike.bewig@web.de](mailto:ulrike.bewig@web.de)

### SENIOREN

**Seniorenhilfe** (Vermittlung von „Haushaltsnahen Dienstleistungen“ und „Alltagsbegleitung“, ebenso Einkaufs- und Besorgungsdienste) findet unter Einhaltung der vorgeschriebenen Hygiene- und Abstandsregeln statt. Nähere Auskünfte erhalten Sie Di. bis Do. von 8.30 bis 11.30 Uhr unter Tel. 089 / 97 31 38 92, E-Mail: [seniorenhilfe@nbh-osh.de](mailto:seniorenhilfe@nbh-osh.de).

#### Außensprechstunde der Fachstelle für pflegende Angehörige (Landkreis München)

15.12.2021, 9.00 – 12.00 Uhr, Ort: Theodor-Heuss-Str. 29, 1. Stock  
Terminvereinbarung notwendig bei Frau Christine Erdinger unter Tel. 089 / 62 21 21 28.

#### Seniorentreffen

06.12.21 Nikolausfeier und 13.12. Weihnachtsfeier jeweils von 14.00 – 17.00 Uhr, im Bürgersaal. Tel. Anmeldung unter 315 12 10 bei Frau Hoisl erforderlich. Sie erteilt Ihnen gerne weitere Auskünfte.

Fahrdienst nach Bedarf möglich. Entfällt am 20.12., 27.12.2021 und 03.01.2021.

#### Suppenratsch

03.12., 10.12. und 17.12.2021 von 12.00 – 13.30 Uhr, im 1. Stock des Bürgerhauses. Nur nach Anmeldung bis Mittwoch davor unter Tel. 089 / 3 15 12 10 bei Frau Hoisl. Fahrdienst nach Bedarf möglich. Entfällt am 24.12., 31.12.2021 und 07.01.2022.

#### Mobiler Mittagstisch am Mittwoch

**nur nach Anmeldung bis spätestens Montag davor** bei Frau Hoisl unter Tel. 089 / 315 12 10, nicht am 29.12.2021 und 05.1.2022.

#### Gemeinsamer Mittagstisch

Genießen Sie frisch zubereitete Hausmannskost in geselliger Runde am 01.12., 08.12. und 15.12.2021 um 12.30 Uhr, im 1. Stock des Bürgerhauses, **nur nach Anmeldung** bis Montag davor bei Frau Teofilovic unter Tel. 089 / 315 21 60, **kein** Fahrdienst möglich. Entfällt am 22.12., 29.12.2021 und 05.01.2022.

#### Singkreis

06.12. Nikolausfeier, 08.12. Chorprobe und 13.12. Weihnachtsfeier, jeweils im Bürgersaal 13.45 – 15.00 Uhr. Nähere Auskünfte erteilt Frau Müller unter Tel. 089 / 315 31 57

#### Ausgleichsgymnastik „Bewegung trotz(t) Alter“

Dienstags 9.00 – 10.00 Uhr (Pfarrsaal St. Wilhelm), bitte eigenen Matte mitbringen!

Dienstags 10.15 – 11.15 Uhr (Pfarrsaal St. Wilhelm), Gymnastik im Sitzen.

Beides ohne Anmeldung, nicht in den Schulferien.



### WEITERE ANGEBOTE

**Schuldner- und Insolvenzberatung** in Kooperation mit AWO Kreisverband München Land e.V.

Jeweils dienstags von 9.00 bis 12.00 Uhr und donnerstags von 16.00 bis 20.00 Uhr

Telefonische Anmeldung nötig 089 / 9731 38 95 (NBH, Theodor-Heuss-Str. 29, OSH) bzw. Mo.–Do. 9-17 Uhr, Fr. 9-14 Uhr unter 089 / 6 72 08 71 76 (AWO, Balanstr. 55, München).

#### Diabetiker-Selbsthilfegruppe

Freitag 10.12., 12.00-14.00 Uhr Weihnachtsfeier für alle 3 Gruppen in den Neuen Bürgerstuben

Leitung Frau Edith Bernhard, [bernhard.edith@gmx.de](mailto:bernhard.edith@gmx.de)

**Die Büros der Nachbarschaftshilfe sind vom 24.12.21 bis einschließlich 07.01 2022 geschlossen. Wir wünschen allen schöne Weihnachten und ein gesundes neues Jahr!**

## Irene Beck wird Ehrenvorsitzende

Im Rahmen der diesjährigen Mitgliederversammlung wurde Frau Irene Beck der Titel der Ehrenvorsitzenden verliehen. Der Verein will damit ein Zeichen der Würdigung und Anerkennung ihres langjährigen und verdienstvollen Wirkens für die Nachbarschaftshilfe setzen.



Das Verwaltungsteam der Nachbarschaftshilfe gratuliert Frau Irene Beck (Mitte)

## Metallverwertung spendet an Nachbarschaftshilfe

Die Freude bei der Nachbarschaftshilfe Oberschleißheim e.V. war groß, als sie erfuhr, dass sie dieses Jahr von der MVM, Metallverwertung München GmbH & Co KG als Empfänger der jährlichen Weihnachtsspende ausgewählt wurde. Die gespendeten 3000,- Euro sollen dem Bereich „Kinder“ zu Gute kommen. Das familiengeführte moderne Recyclingunternehmen hat seinen Standort seit 1964 an der Hirschplanallee in Oberschleißheim. Mit der jährlichen Spendenaktion werden stets soziale Projekte für Kinder und Jugendliche in der Region bedacht, getreu dem Firmenmotto „Mia halt'n zam!“ Die Nachbarschaftshilfe bedankt sich sehr herzlich bei Herrn Würzberger, Geschäftsführer der MVM, für die großzügige Zuwendung.



Fr. Haselbeck, 1. Vorsitzende NBH (li.),  
Hr. Würzberger, Geschäftsführung MVM (Mitte),  
Fr. Bogdain, Geschäftsführung NBH (re.)

## ► Wir treffen uns im WIR

### Termine im Dezember

Bitte für alle Termine die 2G-Regelung beachten!

**Malen** – Mittwoch, **01.12.2021** um 14.30 Uhr und **15.12.2021**

**Kaffee-Treff** – Donnerstag, **02.12.2021** um 14.00 Uhr und **16.12.2021**



**Schachtreff** – gemeinsam mit der Agenda-Gruppe Kinder und Jugendliche – jeden Mittwoch von 17.00 – 21.00 Uhr

**Strick- und Häkeltreff** – jeden Dienstag ab 18 Uhr

**Spieletreff** – jeden ersten Donnerstag im Monat von 19 – 21 Uhr

**Sprechstunde „Wohnen für Hilfe“:**  
einmal im Monat montags, 17 – 19 Uhr  
Nächster Termin: Montag, 13.12.2021

### Termine Januar 2022



**Malen** – Mittwoch, **12.01.2022** ab 14.30 Uhr und **26.01.2022**, 14.30 Uhr

**Kaffee Treff:** Donnerstag, **13.01.2022** und **27.01.2022** um 14.00 Uhr. Von 16.00 Uhr bis 17.30 Uhr: Internet- und Handy-Beratung für Senioren



**Ab Januar 2022 neu:** Online mit Senioren unterwegs  
Donnerstag 13.01.2022, **16.00 – 17.30 Uhr**

**Internet- & Handy-Beratung für Senioren: 1x im Monat von 16.00 Uhr bis 17.30 Uhr**

**Eine Zusammenarbeit vom „WIR“ und Freizeitheim Planet „O“, um den „Weg ins Netz“ zu erkunden.**

**Mit unserem Projekt wollen wir ältere Menschen bei Fragen zu Handy und Internet unterstützen, damit sie die moderne digitale Technologie nutzen können.**

### Erzählkaffee

**Donnerstag, 27.01.2022, 19.00 Uhr**

**Bitte Corona-2G-Regelung beachten!**

### Corona: Es gilt die 2G-Regel!

Ebenso gelten die bekannten Regeln (Maskenpflicht beim Eintritt, Abstand mind. 1,5 m, regelmäßiges Lüften) weiter.

**Ansprechpartner:** Theresia Maier & Ingrid Lindbüchl

**WIR Am Stutenanger 6**

**Tel. 089 / 54 80 75 58**

E-Mail: [sozialestadt@oberschleissheim.de](mailto:sozialestadt@oberschleissheim.de)





## Tonnenentleerung Oberschleißheim nach Straßen

Die Entleerungen für Rest- und Biomüll erfolgen im 14-tägigen Rhythmus.

Von Mai bis einschließlich September 2022 erfolgt die Abfuhr für Biomüll wöchentlich.

Straßenname	Restmüll	Biomüll
Am Birkenschlag	Montag (gerade KW)	Donnerstag (ungerade KW)
Am Fohlgarten	Montag (ungerade KW)	Donnerstag (gerade KW)
Am Frauenfeld	Montag (ungerade KW)	Donnerstag (gerade KW)
Am Gänsbach	Montag (gerade KW)	Donnerstag (ungerade KW)
Am Glasanger	Montag (ungerade KW)	Donnerstag (gerade KW)
Am Hofgarten	Freitag (gerade KW)	Donnerstag (ungerade KW)
Am Isarbach	Montag (ungerade KW)	Donnerstag (gerade KW)
Am Jägerviertel	Montag (gerade KW)	Donnerstag (ungerade KW)
Am Margarethenanger	Montag (ungerade KW)	Donnerstag (gerade KW)
Am Michaelianger	Montag (ungerade KW)	Donnerstag (gerade KW)
Am Ried	Montag (ungerade KW)	Donnerstag (gerade KW)
Am Schäferanger	Montag (ungerade KW)	Donnerstag (gerade KW)
Am Stichgartl	Freitag (ungerade KW)	Donnerstag (gerade KW)
Am Stutenanger	Montag (ungerade KW)	Donnerstag (gerade KW)
Amlingweg	Montag (gerade KW)	Donnerstag (ungerade KW)
Amselweg	Freitag (gerade KW)	Donnerstag (ungerade KW)
Angelwiese	Montag (ungerade KW)	Donnerstag (gerade KW)
August-Graßl-Weg	Montag (ungerade KW)	Donnerstag (gerade KW)
August-Schmaus-Straße	Freitag (gerade KW)	Donnerstag (ungerade KW)
Baderstraße	Montag (gerade KW)	Donnerstag (ungerade KW)
Bahnhofplatz	Freitag (gerade KW)	Donnerstag (ungerade KW)
Bahnhofstraße	Freitag (gerade KW)	Donnerstag (ungerade KW)
Bergl	Freitag (gerade KW)	Donnerstag (ungerade KW)
Bernd-Isemann-Weg	Montag (gerade KW)	Donnerstag (ungerade KW)
Blumenstraße	Freitag (ungerade KW)	Donnerstag (gerade KW)
Bonselsweg	Montag (gerade KW)	Donnerstag (ungerade KW)
Bruckmannring	Montag (gerade KW)	Donnerstag (ungerade KW)
Dachauer Straße	Montag (gerade KW)	Donnerstag (ungerade KW)
Dr.-Hofmeister-Straße	Freitag (ungerade KW)	Donnerstag (gerade KW)
Effnerstraße	Freitag (gerade KW)	Donnerstag (ungerade KW)
Eichenstraße	Freitag (gerade KW)	Donnerstag (ungerade KW)
Eigenheimstraße	Freitag (ungerade KW)	Donnerstag (gerade KW)
Elsternweg	Freitag (gerade KW)	Donnerstag (ungerade KW)
Erlenweg	Montag (gerade KW)	Donnerstag (ungerade KW)
Ernst-Schneider-Weg	Montag (gerade KW)	Donnerstag (ungerade KW)
Ernst-Udet-Straße	Freitag (gerade KW)	Donnerstag (ungerade KW)
Fasanerie (Forstamt)	Montag (gerade KW)	Donnerstag (ungerade KW)
Feierabendstraße	Montag (gerade KW)	Donnerstag (ungerade KW)
Ferdinand-Schulz-Allee	Freitag (gerade KW)	Donnerstag (ungerade KW)
Finkenweg	Freitag (gerade KW)	Donnerstag (ungerade KW)
Föhrenstraße	Freitag (ungerade KW)	Donnerstag (gerade KW)
Frank-Behrens-Straße	Montag (ungerade KW)	Donnerstag (gerade KW)
Freisinger Straße	Freitag (gerade KW)	Donnerstag (ungerade KW)
Gartenstraße	Freitag (ungerade KW)	Donnerstag (gerade KW)
Georg-Neuhäusler-Weg	Montag (ungerade KW)	Donnerstag (gerade KW)
Gertrud-Weinhold-Weg	Montag (ungerade KW)	Donnerstag (gerade KW)
Hackerstraße	Montag (gerade KW)	Donnerstag (ungerade KW)
Haselsbergerstraße	Freitag (ungerade KW)	Donnerstag (gerade KW)
Haymannstraße	Montag (ungerade KW)	Donnerstag (gerade KW)
Hein-Neufeld-Straße	Montag (ungerade KW)	Donnerstag (gerade KW)
Heinz-Katzenberger-Straße	Montag (ungerade KW)	Donnerstag (gerade KW)
Hicklstraße	Freitag (gerade KW)	Donnerstag (ungerade KW)

**Bitte beachten Sie, dass es in Wochen mit Feiertagen zu Verschiebungen der Abholtag kommen kann. Änderungen werden im Gemeindeblatt, im Internet sowie an den Anschlagtafeln bekannt gegeben. Dieser Abfuhrplan gilt nicht für die 1,1 m³ Restmüllbehälter.**

**Für Fragen oder Beschwerden gibt es die von Montag bis Freitag zwischen 8 – 17 Uhr besetzte Hotline des Entsorgers: Tel.: 08165 / 9 08 78 00.**



# Abfallkalender 2022

## Tonnenentleerung Oberschleißheim nach Straßen

Die Entleerungen für Rest- und Biomüll erfolgen im 14-tägigen Rhythmus.

Von Mai bis einschließlich September 2022 erfolgt die Abfuhr für Biomüll wöchentlich.

Straßenname	Restmüll	Biomüll
Hirschplanallee	Montag (ungerade KW)	Donnerstag (gerade KW)
Hirtwiese	Montag (ungerade KW)	Donnerstag (gerade KW)
Hochmutting	Freitag (gerade KW)	Donnerstag (ungerade KW)
Hochmuttinger Straße	Freitag (gerade KW)	Donnerstag (ungerade KW)
Hofkurat-Diehl-Straße	Freitag (ungerade KW)	Donnerstag (gerade KW)
Holzackerstraße	Freitag (gerade KW)	Donnerstag (ungerade KW)
Ignaz-Günther-Weg	Montag (gerade KW)	Donnerstag (ungerade KW)
Jahnstraße	Freitag (gerade KW)	Donnerstag (ungerade KW)
Jakob-Gollwitzer-Weg	Montag (ungerade KW)	Donnerstag (gerade KW)
Julius-Kugler-Straße	Montag (gerade KW)	Donnerstag (ungerade KW)
Kalterbachweg	Montag (gerade KW)	Donnerstag (ungerade KW)
Kalthausenweg	Montag (gerade KW)	Donnerstag (ungerade KW)
Kapellenweg	Freitag (gerade KW)	Donnerstag (ungerade KW)
Keltenweg	Montag (ungerade KW)	Donnerstag (gerade KW)
Klosterwiese	Montag (ungerade KW)	Donnerstag (gerade KW)
Kreuzstraße	Freitag (gerade KW)	Donnerstag (ungerade KW)
Lehrer-Wittmann-Straße	Freitag (ungerade KW)	Donnerstag (gerade KW)
Lerchenweg	Freitag (gerade KW)	Donnerstag (ungerade KW)
Lilienthalstraße	Freitag (gerade KW)	Donnerstag (ungerade KW)
Lindenstraße	Freitag (ungerade KW)	Donnerstag (gerade KW)
Lodershamweg	Montag (ungerade KW)	Donnerstag (gerade KW)
Ludwig-Thoma-Straße	Freitag (ungerade KW)	Donnerstag (gerade KW)
Max-Gaul-Weg	Montag (ungerade KW)	Donnerstag (gerade KW)
Meisenweg	Freitag (gerade KW)	Donnerstag (ungerade KW)
Mittenheim	Montag (gerade KW)	Donnerstag (ungerade KW)
Mittenheimer Straße (Nord)	Montag (gerade KW)	Donnerstag (ungerade KW)
Mittenheimer Straße (Süd)	Freitag (ungerade KW)	Donnerstag (gerade KW)
Moosachweg	Montag (ungerade KW)	Donnerstag (gerade KW)
Moosweg	Montag (gerade KW)	Donnerstag (ungerade KW)
Pfarrer-Kranz-Straße	Montag (gerade KW)	Donnerstag (ungerade KW)
Prof.-Otto-Hupp-Straße	Montag (ungerade KW)	Donnerstag (gerade KW)
Quidenusweg	Montag (gerade KW)	Donnerstag (ungerade KW)
Raiffeisenweg	Montag (gerade KW)	Donnerstag (ungerade KW)
Ringstraße	Montag (gerade KW)	Donnerstag (ungerade KW)
Ritter-von-Müller-Straße	Freitag (ungerade KW)	Donnerstag (gerade KW)
Robert-Raudner-Straße	Montag (ungerade KW)	Donnerstag (gerade KW)
Rotdornstraße	Freitag (ungerade KW)	Donnerstag (gerade KW)
Ruffinistraße	Montag (ungerade KW)	Donnerstag (gerade KW)
Sandgrube	Montag (ungerade KW)	Donnerstag (gerade KW)
Sonnenstraße	Montag (gerade KW)	Donnerstag (ungerade KW)
Schnepfenweg	Montag (gerade KW)	Donnerstag (ungerade KW)
Schönleutnerstraße	Freitag (gerade KW)	Donnerstag (ungerade KW)
Schwabmayrstraße	Montag (ungerade KW)	Donnerstag (gerade KW)
St.-Hubertus-Straße	Montag (gerade KW)	Donnerstag (ungerade KW)
St.-Margarethen-Straße	Montag (gerade KW)	Donnerstag (ungerade KW)
Tannenstraße	Freitag (gerade KW)	Donnerstag (ungerade KW)
Theodor-Heuss-Straße	Montag (ungerade KW)	Donnerstag (gerade KW)
Theoder-Körner-Straße	Freitag (ungerade KW)	Donnerstag (gerade KW)
Wagneranger	Montag (gerade KW)	Donnerstag (ungerade KW)
Weidenweg	Montag (gerade KW)	Donnerstag (ungerade KW)
Wilhelmshof	Freitag (gerade KW)	Donnerstag (ungerade KW)
Zeppelinstraße	Freitag (gerade KW)	Donnerstag (ungerade KW)

**Bitte beachten Sie, dass es in Wochen mit Feiertagen zu Verschiebungen der Abholtag kommen kann. Änderungen werden im Gemeindeblatt, im Internet sowie an den Anschlagtafeln bekannt gegeben. Dieser Abfuhrplan gilt nicht für die 1,1 m<sup>3</sup> Restmüllbehälter.**

**Für Fragen oder Beschwerden gibt es die von Montag bis Freitag zwischen 8 – 17 Uhr besetzte Hotline des Entsorgers: Tel.: 08165 / 9 08 78 00.**

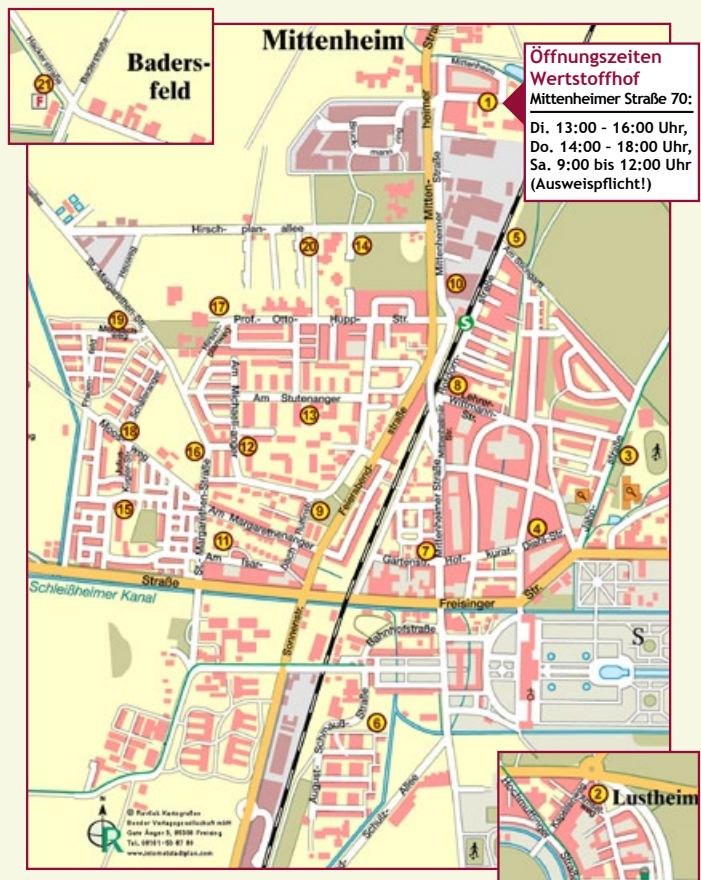


## ABFALLTRENNUNG, WERTSTOFFE, RECYCLING



Für die **Trennung von Wertstoffen** stehen der **Wertstoffhof** sowie die Glas- und Papierbehälter auf den **Wertstoffinseln** im Gemeindegebiet zur Verfügung. Für **Verpackungen** aus Kunststoff, Weißblech, Alu und Getränkekartons gibt es die Sammlung im „**gelben Sack**“ (siehe unten).

### Standorte der Wertstoffinseln



**Öffnungszeiten Wertstoffhof**  
Mittenheimer Straße 70:  
Di. 13:00 - 16:00 Uhr,  
Do. 14:00 - 18:00 Uhr,  
Sa. 9:00 bis 12:00 Uhr  
(Ausweispflicht!)

Die **Einwurfzeiten** bei den Containern der Wertstoffinseln sind: **Werktags 8.00 bis 19.00 Uhr.**

Bitte nehmen Sie Rücksicht auf die Anwohner und beachten Sie diese Zeiten!

**Restmüllsack/Windelsack:** Bei **einmaligem, hohem Restmüllanfall** bzw. vielen **Windeln.**

### Gelbe Säcke



Sie dienen für **Verpackungsmaterialien, Abholung durch Remondis.**

**Bei Beschwerden:**

**Tel. 0800-12 23 255**

**E-Mail: ds.muenchen@remondis.de**

(Die Sammlung ist lt. Gesetz privat, außerhalb der öffentl. Entsorgung organisiert.)

Gelbe Säcke kann man im Rathaus, im Hit-Einkaufshaus und im Schreibwaren Zarjany abholen.

### Abholungstage 2022 (Feiertagsregelungen beachten!)

Di 04.01., Di 18.01., Di 01.02., Di 15.02., Di 01.03., Di 15.03., Di 29.03., Di 12.04., Di 26.04.,  
Di 10.05., Di 24.05., **Mi 08.06.**, Di 21.06., Di 05.07., Di 19.07., Di 02.08., **Mi 17.08.**, Di 30.08.,  
Di 13.09., Di 27.09., Di 11.10., Di 25.10., Di 08.11., Di 22.11., Di 06.12., Di 20.12.

### Abholungstage 2022 – nur Badersfeld (Feiertagsregelungen beachten!)

Mo 03.01., Mo 17.01., Mo 31.01., Mo 14.02., Mo 28.02., Mo 14.03., Mo 28.03., Mo 11.04.,  
Mo 25.04., Mo 09.05., Di 23.05., **Di 07.06.**, Mo 20.06., Mo 04.07., Mo 18.07., Mo 01.08.,  
**Di 16.08.**, Mo 29.08., Mo 12.09., Mo 26.09., Mo 10.10., Mo 24.10., Mo 07.11., Mo 21.11.,  
Mo 05.12., Mo 19.12.

\*Informationen zu **Rest-/Biomüllgefäßen** erhalten Sie im Rathaus

**\*Restmüllsack/Windelsack:** Bei **einmaligem, hohem Restmüllanfall** bzw. vielen **Windeln**

👉 **Nähere Informationen im Rathaus**



## Wertstoffhof, Mittenheimer Straße 70

**Öffnungszeiten:** Dienstag 13 bis 16 Uhr, Donnerstag 14 bis 18 Uhr, Samstag 9 bis 12 Uhr.

Bitte **Ausweis oder Nutzungsberechtigung** bereit halten, da Zutritt nur für Oberschleißheimer Bürger/innen! Bitte erkundigen Sie sich vorher telefonisch wegen der abzugebenden Mengen und der Sortenreinheit. Ytong, Rigips und Bauschutt müssen ohne Anhaftungen abgegeben werden.

Bei starkem Andrang kann bereits ¼ Stunde vor Betriebsende die Zufahrt geschlossen werden.

An Feiertagen, Faschingsdienstag, Heiligabend und Silvester bleibt der Wertstoffhof geschlossen.

### Abgabe von verwertbaren Abfällen in haushaltsüblichen Mengen (kein Gewerbe!):

**Verpackungen** („Grüner Punkt“), **Mischpapier, Kartonagen und Pappe, Druck-erzeugnisse** (Zeitungen, Zeitschriften, Kataloge), **Altkleider, Kühlgeräte, Elektroschrott, Metallschrott, Gartenabfälle, Sperrmüll**). Bei **Bauschutt** gilt eine **Mengenbegrenzung von 20 Litern** pro Haushalt und Anliefertag!

**Autoreifen werden NICHT angenommen.**

## Sperrmüll

Die Entsorgung von Sperrmüll ist sehr teuer. „**Sperrig**“ bedeutet, dass es sich um Abfall handelt, der **aufgrund der Größe nicht in die Mülltonne** passt – **kein Restmüll!**

Nur 1 m<sup>3</sup> pro Anliefertag. Eine Sperrmüll-Abholung erfolgt auf Anforderung mit Formblatt gegen eine Servicegebühr (**maximal 1x pro Jahr und Haushalt**): Keine Haushaltsauflösungen!

## Problemabfälle

**Giftmobil:** Einmal im Monat, **BÜRGERPLATZ, NEU: 15.30 bis 16.30 Uhr,**

**Mittwoch: 19.01., 16.02., 16.03., 13.04., 11.05., 29.06., 20.07.,**

**17.08., 14.09., 19.10., 16.11., 14.12.**

Übergeben Sie Problemabfälle direkt dem Giftmobilpersonal!

Max. 25 l oder 25 kg pro Haushalt.



**Eingeschränkte Vorsammlung im Wertstoffhof am letzten Donnerstag im Monat.** Hier werden **nur haushaltsübliche Stoffe**

(z. B. Spraydosen, Altlacke, Lösemittel) angenommen.

**\*Nur an diesen Tagen Annahme von Asbestzement und künstlichen Mineralfasern (in Folie verpackt!)**

**\*Alte Medikamente** können zum Hausmüll gegeben werden (Zugriff von Kindern verhindern!)

**\*Dispersionsfarben** sind keine Problemabfälle – sie gehören in den Hausmüll!



Bei Fragen oder Problemen wenden Sie sich bitte an Ihre Gemeindeverwaltung, **Telefon 315 613-20 und -40.**

Kranken- und Altenpflegeverein Oberschleißheim e.V.  
**Angebote im Dezember 2021**

**Kranken- und Altenpflegeverein Oberschleißheim e.V.**

Geschäftsstelle: Haselsbergerstraße 9, Dachgeschoss  
 Tel. 32 83 64 15, Mobil 0176 / 80 51 79 89  
 Bürozeiten: Mo. 13.00 – 16.30 Uhr, Mi. 9.00 – 12.00 Uhr  
 E-Mail: kapverein@outlook.de, Internet: www.kapverein.de

**Vorstellung der neuen  
 Geschäftsführerin Inga Lemke**

Das Angebot, die Geschäftsführung des KAP zu übernehmen, kam für mich sehr überraschend. Ich musste nicht lange überlegen, denn ich habe den Verein bereits 2019 als Aushilfsfahrerin kennengelernt und bin beeindruckt von den vielfältigen Angeboten und Leistungen des Vereins, sowie noch mehr vom unglaublichen Engagement der ehrenamtlichen Helfer\*innen. Seit Oktober 2021 arbeite ich mich in die vielschichtigen Details der Aufgabe ein. Neben der bürokratischen Tätigkeit möchte ich in Gesprächen mit anderen sozialen Vereinen und Stellen die Realität erfassen, um den Standard unserer Angebote erhalten zu können. Mein Kontakt: 0176 / 81 25 19 30 (am besten Mo/Di 13-16 Uhr und Mi/Do 10-14 Uhr)  
 Es begrüßt Sie herzlich Inga Lemke

**Unsere Betreuungsangebote bleiben!**

Trotz der verschärften Coronalage/Krankenhausampel dürfen wir nach den geltenden Infektionsschutzbestimmungen unsere Angebote aufrechterhalten. Es gelten die Schutz- und Hygieneregeln, insbesondere im Vereinsfahrzeug die FFP2-Pflicht für alle.

**Unsere Betreuungsangebote**

- Fahrdienst durch die Vereinhelferinnen
- Besorgungen, Fahrten zu Arzt- bzw. Therapieterminen im Umkreis von Ober- / Unterschleißheim, Garching, Eching und Feldmoching, in Ausnahmefällen zur Tagesklinik München-Nord  
 Für Dachau gilt: jeweils nur eine Hin- bzw. Rückfahrt  
 Beförderung von max. 2 Personen aus demselben Haushalt  
 Betreuungen sind möglich  
 Besuche nur in Ausnahmefällen und nach Voranmeldung

**Vereinhelferinnen**

Einsatzplan für die Altenhilfe, jeweils am

Montag:	<b>J. Müller</b>	Tel. 320 44 18
Dienstag:	<b>S. Kappl</b>	Tel. 470 54 26
Mittwoch:	<b>S. Friedmann</b>	Tel. 315 44 55
Donnerstag:	<b>E. Neudert</b>	Tel. 34 54 11
Freitag:	<b>S. Friedmann</b>	Tel. 315 44 55
Besuche	<b>C. Taprogge</b>	Tel. 315 47 33
Koordination:	<b>H. Reuter</b>	Tel. 315 42 21

Anmeldungen für Fahrten bitte frühzeitig (2-5 Tage im Voraus) bei den Helferinnen. Die spätesten Termine sollten bis 16 Uhr beendet sein. Falls eine Helferin nicht erreichbar ist, bitte die Koordinatorin anrufen.

**Pflegeberatungen (§ 37 SGB XI)**

Besuch durch Frau **Annita Sterr** zur Beratung und Sicherung der Qualität der Pflege

**Oberschleißheimer Demenz- und Alltagshilfe**

Anmeldungen für neue Betreuungen sind möglich. Helfereinsätze koordiniert **Tanja Lilienthal**  
 Beratung zu Demenz und Pflege: Annita Sterr

**Kontakt-Telefon: „gut verbunden“**

Für Mitglieder und andere Oberschleißheimer: **Heidemarie Lindh**; Montag und Donnerstag nachmittags (Festnetz: 79 03 24 70, Mobilfunk: 0176/62 12 81 55). Ihre Anliegen werden stets vertraulich behandelt.

**Termine:**

- **Selbsthilfegruppe für Angehörige von Demenz-Patienten:**  
**Treffen am Dienstag 14.12.2021, 14.30 – 16.30 Uhr im Pfarrsaal MPB.**

**50. Jahre Pfarrkirche  
 St. Wilhelm**

„Euch aber lasse der Herr reich werden und überströmen in der Liebe zueinander und zu allen, wie auch wir sie haben zu euch. Er mache stark eure Herzen, dass sie untadelig seien in Heiligkeit vor unserem Gott und Vater bei der Ankunft unseres Herrn Jesus mit all seinen Heiligen.“ Dieser Auszug aus dem 1. Tessonicher-Brief ist in den Grundstein der Kirche in St. Wilhelm eingemeißelt und soll als Segensgebet für das neue Gotteshaus und die Gemeinde gelten. Die Grundsteinlegung wurde am 1. Adventsonntag 1970 vollzogen. Am 28. November 1971, wieder am 1. Adventsonntag, wurde die Kirche und der Altar in St. Wilhelm von Weihbischof Ernst Tewes (Kardinal Döpfner war erkrankt) in einer großen Feier geweiht. Gleichzeitig wurden dadurch das Pfarrheim und das Pfarrhaus seiner Bestimmung übergeben. Vor der Kirche, jetzt steht dort der Glockenturm (1985 erbaut), war die Kreuzsäule errichtet. St. Wilhelm wurde zur Pfarrei erhoben und Kurat Franz Engesser zum Pfarrer ernannt. Zugegebenermaßen war für viele die Gestalt und die Bauweise der Kirche gewöhnungsbedürftig. Bald aber wurde sie zur Heimat vieler Gläubigen. Wahrscheinlich können sich nur mehr wenige Schleißheimer und Pfarrmitglieder an diese Zeit der Gemeindegründung und an das Fest erinnern. Wir waren seit 1966 als Mesnerehepaar beim Aufbau der Gemeinde und des neuen Pfarrzentrum aktiv bis 1992 dabei.



Bei der feierlichen Zeremonie der Altarweihe 1971

Seit der Gründung der Pfarrkuratie und der Eröffnung der Pfarrkirche 1966 blühte in der Parksidlung das Pfarrleben auf. Durch das neugeweihte Gotteshaus und das Pfarrzentrum konnte nun die Pfarrei mit mehr Möglichkeiten ihr Gemeindeleben entfalten. So wurden z. B. der Rosenkranzreis, Glaubensgesprächskreise und der Bastelkreis gegründet. Gemeinsame Emmausgänge, Bergmessen und Pfarrwallfahrten wurden durchgeführt und Pfarrfeste gefeiert. Die großen Faschingsbälle der Pfarrei hatten in Schleißheim damals einen guten Ruf als gemeinschaftsbildende Treffen in der Gemeinde. Natürlich waren die sonntäglichen Gottesdienste in der Gemeinde der Mittelpunkt des Pfarrlebens und der Gemeinschaft.

Am 1. Adventsonntag diesen Jahres beging nun St. Wilhelm das 50-jähriges Jubiläum seiner Kirchweihe. Weihbischof Rupert Graf zu Stolberg und Pfarrer Ulli Kampe feierten mit der Gemeinde den Festgottesdienst.

(Text: Andreas Eichinger)



Seit 1993 in  
 Ober- und  
 Unterschleißheim

AMBULANTE KRANKENPFLEGE

Wir sind Vertragspartner aller Kranken- und Pflegekassen

Telefon 089/315 32 12



Geprüfter Pflegedienst 01/2020:  
 Gesamtnote:

„Sehr gut“

Die Profis für Pflege in Schleißheim sind 24 Stunden erreichbar!

MOBILE AMBULANTE KRANKENPFLEGE

Hannelore Siegl · 85764 Oberschleißheim · Mittenheimer Str. 5  
[www.pflege-schleissheim.de](http://www.pflege-schleissheim.de)

## Evang.-Luth. Trinitatiskirche Kath. Pfarrverband Oberschleißheim

Evang.-Luth. Pfarramt Oberschleißheim  
Lindenstraße 4, 85764 Oberschleißheim  
Tel. 0 89 / 315 04 41 – Fax 089 / 315 14 11 (Pfarramt)  
pfarramt.oberschleissheim@elkb.de  
www.trinitatiskirche.org  
Sekretariat: Alrun Schliemann  
Di, Mi, Fr 8.30 bis 12.00 Uhr  
  
PfarrerIn Martina Buck  
Tel. 089 / 315 04 41 – Fax 089 / 315 14 11 (dienstlich)  
Lindenstraße 4, 85764 Oberschleißheim  
martina.buck@elkb.de

E-Mail: pv-oberschleissheim@ebmuc.de  
Homepage: www.pv-oberschleissheim.de

Pfarrer: Ulrich Kampe, Tel. 315 22 22  
Pastoralreferent: Michael Raz, Tel. 315 94 642  
Pfarrer i. R.: Johann Hagl, Tel. 375 082 20  
Pfarrer i. R.: Anton Schönauer, Tel. 375 586 92  
Verwaltungsleiter: Johann Portenhauser, Tel. 315 22 22  
Kantor: Alexander Himmelhuber, Tel. 315 22 22  
Trägervertreter Kindergärten: Rudolf Brunner, Tel. 315 67 691  
Sekretariat: Erika Forster, Silvia Tadic, Tel. 315 22 22

### Gottesdienste im Dezember

05.12.	10.15 Uhr	Gottesdienst mit Abendmahl zum 2. Advent (PfarrerIn Martina Buck); es singt der Gesangverein Germania Schleißheim
12.12.	10.15 Uhr	Gottesdienst zum 3. Advent (PfarrerIn Mirjam Pfeiffer)
15.12.	19.30 Uhr	Meditativer Abendgottesdienst im Advent (PfarrerIn Martina Buck)
19.12.	10.15 Uhr	Gottesdienst zum 4. Advent (PfarrerIn Kathrin Frowein); parallel dazu Kindergottesdienst für Kinder bis ca. sechs Jahre (Lucie Gerstmann und Team)
21.12.	16.00 Uhr	Gottesdienst im Haus St. Benno (PfarrerIn Martina Buck)
24.12.	14.00 und 15.00 Uhr	Familiengottesdienste am Heiligen Abend (Religionspädagogin i.V. Lucie Gerstmann und PfarrerIn Martina Buck)
24.12.	17.00 Uhr	Christvesper (PfarrerIn Martina Buck)
24.12.	22.00 Uhr	Christmette (Diakon Peter Buck)
25.12.	10.15 Uhr	Gottesdienst mit Abendmahl am 1. Weihnachtstag (PfarrerIn Mirjam Pfeiffer)
26.12.	17.00 Uhr	Andacht im Schlosspark am 2. Weihnachtstag (PfarrerIn Martina Buck)
31.12.	17.00 Uhr	Gottesdienst mit Abendmahl am Altjahresabend (Diakon Peter Buck)
31.12.	19.00 Uhr	Silvesterkonzert

Wenn Sie ein persönliches Gespräch mit PfarrerIn Martina Buck wünschen, melden Sie sich bitte im Pfarramt (Telefon 3150441).  
Alle aktuellen Informationen finden Sie auf der Homepage  
www.trinitatiskirche.org

### ► Regelmäßige Termine

#### Kath. Pfarrei St. Wilhelm (StW)

Theodor-Heuss-Str. 25, Tel. 315 22 22, Fax 315 09 16

**Gottesdienste:** So., 10.30 Uhr und 18.00 Uhr (in den Schulferien keine Abendmesse); Mi., 8.00 Uhr; Fr., 18.30 Uhr

#### Kath. Pfarrei Maria Patrona Bavariae (MPB)

Hofkurat-Diehl-Str. 5, Tel. 315 22 22

**Gottesdienste:** So., 9.00 Uhr (in den Sommerferien keine Messe)

Di., 18.30 Uhr; Do., 8.00 Uhr

Sa., 17.00 Uhr (Winterzeit), 18.00 Uhr (Sommerzeit)

### Termine Dezember 2021

<b>So., 05.12.</b> 2. Advent	10.30 Uhr	Familiengottesdienst, StW
<b>Mo., 06.12.</b>	08.00 Uhr	Laudes im Advent, Kirche StW
<b>Di., 07.12.</b>	16.00 Uhr	Messe im Haus St. Benno, Mittenheim
	18.30 Uhr	Engelamt, MPB
<b>Mi., 08.12.</b>	06.00 Uhr	Engelamt, StW
<b>Do., 09.12.</b>	18.30 Uhr	Vesper, MPB
<b>Fr., 10.12.</b>	19.00 Uhr	Mitgliederversammlung Förderverein St. Wilhelm
	19.00 Uhr	Glaubensgesprächskreis, Pfarrhaus StW
<b>Sa., 11.12.</b>	10.00 Uhr	Mini-Nikolausfeier, Pfarrheim StW
<b>Mo., 13.12.</b>	08.00 Uhr	Laudes im Advent, StW
<b>Di., 14.12.</b>	18.30 Uhr	Engelamt, MPB
<b>Mi., 15.12.</b>	06.00 Uhr	Engelamt, StW
<b>Do., 16.12.</b>	18.30 Uhr	Bußgottesdienst, MPB
<b>Sa., 18.12.</b>	15.00 Uhr	Ökumenische Andacht zum Friedenslicht, Bürgerplatz
<b>Mo., 20.12.</b>	08.00 Uhr	Laudes im Advent, StW
<b>Di., 21.12.</b>	18.30 Uhr	Engelamt, MPB
<b>Mi., 22.12.</b>	06.00 Uhr	Engelamt, StW
<b>Do., 23.12.</b>	09.00 Uhr	Weihnachtsgottesdienst Schule Parksiedlung, StW
	10.15 Uhr	Weihnachtsgottesdienst Mittelschule Berglwald, MPB
<b>Fr 24.12.</b> Hl. Abend	16.30 Uhr	Kindermette auf dem Bürgerplatz
	16.30 Uhr	Kindermette am Schloss
	21.30 Uhr	Vorweihnachtliche Einstimmung, MPB
	22.00 Uhr	Christmette, MPB
	22.00 Uhr	Vorweihnachtliche Einstimmung, StW
	22.30 Uhr	Christmette, StW
<b>Sa 25.12.,</b> Weihnachten	10.30 Uhr	Festgottesdienst, StW
	17.00 Uhr	Vesper, Renatuskapelle
<b>Sa 26.12.</b>	10.30 Uhr	Festgottesdienst, MPB
	17.00 Uhr	Vesper, StW
<b>Di 28.12.</b>	17.30 Uhr	Messe in der St. Franziskuskapelle, Mittenheim
<b>Fr 31.12.</b>	17.00 Uhr	Jahresabschlussgottesdienst, MPB

## HANRIEDER

Bestattung geht auch anders



### NOCH EINMAL UNSER LIED HÖREN.

Bestattungen so einzigartig wie das Leben.

hanrieder.de

FC Schleißheim

## Im Finale der Münchener Corona-Meisterschaft

Unsere Senioren A haben sich durch ihren Gruppensieg für das Finale der Münchener Corona-Meisterschaft qualifiziert. Im Halbfinale war gegen Fortuna Unterhaching dann allerdings Schluss. Stark ersatzgeschwächt musste man sich auswärts mit 0:2 geschlagen geben.

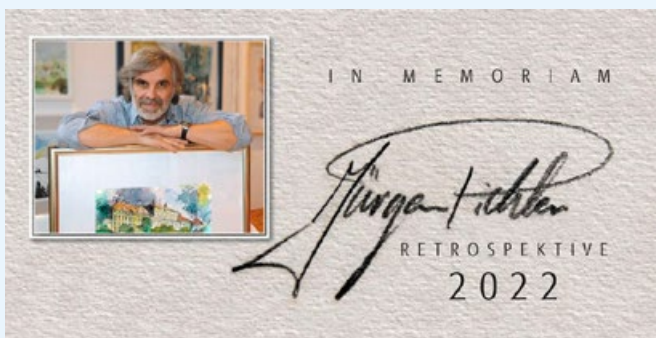
Da der Gegner im Spiel um den dritten Platz nicht angetreten ist, ist unsere Ü32 als Aufsteiger immerhin Dritter unter 18 Mannschaften in der Kreisklasse geworden. Gratulation dazu! Besonders erfreulich: Rudi, unser Abteilungsleiter, war nach langer Krankheit endlich wieder dabei!



### ► Kalender in memoriam Jürgen Pichler

Zum Gedächtnis an den 2020 verstorbenen Künstler Jürgen Pichler ist dieser Kalender 2022 „in memoriam“ einem großartigen Menschen und Künstler gewidmet, den sein langjähriger Geschäftspartner und Freund zur Erinnerung an ihn produziert hat. „Diese Retrospektive umfasst einen Zeitraum von 1985 bis zu seinem allzu frühen Tod und dokumentiert nur einen minimalen Teil seiner Schaffenskraft.“ Jürgen Pichler schuf durch eine etwas andere Farbwahrnehmung seit seiner Geburt viele Bildwerke mit einem Farbenrausch der eigenen, ja einzigartigen Art.

Der Kalender im Format DIN-A3 ist erhältlich im Tourismusbüro, Wilhelmshof 4, bei der Buchhandlung „Sirius“ in Garching und bei der Buchhandlung „Art & Weise“ in Unterschleißheim.



### ► Schleißheimer Kalender 2022

mit Highlights der Schloßergemeinde und ihrer Umgebung.

Preis: 9,00 Euro (zugunsten des Fördervereins St. Wilhelm)  
Erhältlich bei Schreibwaren Heckenstaller, Optik Kloske, Jürgen Malich Orthopädieschuhtechnik, Phoenix Apotheke, Tourismus Schleißheim e.V., Pfarrbüro St. Wilhelm.



### ► Geschenkideen im TouriBüro

Das Tourismusbüro mit „Schleißheimer Laderl“ im Wilhelmshof 4 hat im Dezember geöffnet, jeweils dienstags, donnerstags und samstags von 10.00 bis 13.00 Uhr und mittwochs von 14.00 bis 17.00 Uhr.

Sie finden bei uns viele Schleißheimer und regionale Produkte, schön verpackt oder zum Selber-Verpacken und Freude bereiten.

Wir wünschen eine schöne Vorweihnachtszeit, Ihr Tourismusbüro



### Werbung in den Oberschleißheimer Gemeindenachrichten

Auf Ihren Anruf freut sich  
Marita Zsigo, Medienberaterin, Tel. 0172 / 8 29 00 91

## TOP-ANGEBOT\*

# KARIN

## REINIGUNG

### 3 Teile für 18,- €

Hose – Sakko/Blazer – Rock glatt (zählt für ein Teil)  
Woll- und Popelinhose (zählt für zwei Teile)

\*keine Seide, Leder- und Landhausmode

Ab 5 Hemden, gewaschen & handgebügelt je Stück 2,40 €

#### FILIALEN:

**Lohhof (\*Angebot Dienstag)**

Maxfeldhof 5 (Bezirksstr.) - 85716 Unterschleißheim - Tel. 089 / 310 53 30

**Untermenzing (\*Angebot Mittwoch)**

Verdistraße 52 - 81247 München - Tel. 089 / 811 98 30

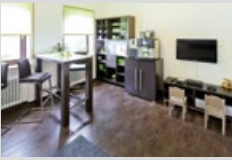
**Obermenzing (\*Angebot Mittwoch)**

Manzostraße 126 - 80997 München - Tel. 089 / 141 22 98

**Eching (\*Angebot Mittwoch)**

Untere Hauptstraße 9 - 85386 Eching - Tel. 089 / 319 16 23

**Dauerhaftes Angebot nur im HIT-Markt Oberschleißheim**  
Sakko – Hose – Rock glatt – Pullover – Krawatte – Weste je 6,40 €



# Gambs

## Fahrzeuglackierung Fahrzeugtechnik | Karosseriebau

„Die wichtigste Loyalität des Künstlers ist jene gegenüber der Qualität“  
Jean-Louis Barrault

### Hauptniederlassung Unterschleißheim

Nachtannahme, 4 Kabinen.  
Siemensstraße 9 – 11, 85716 Unterschleißheim  
Tel. +49 (0) 89/189 17 65-11  
Fax +49 (0) 89/189 17 65-99  
E-Mail: [info@fahrzeuglackierung-gambs.de](mailto:info@fahrzeuglackierung-gambs.de)  
[www.fahrzeuglackierung-gambs.de](http://www.fahrzeuglackierung-gambs.de)

### Öffnungszeiten

Montag bis Freitag 08.00 bis 20.00 Uhr  
Samstag 08.00 bis 12.00 Uhr  
Sonntag und Nachts: Anlieferung über Nachtbriefkasten

*FIT für den Winter?  
NEIN!*

Dann aber schnell zum  
**Wintercheck**  
bei der Fa. GAMBS

Für schlappe

**24,90**  
**EURO**

checken wir für Sie ...

- Winterreifen
- Batterie (Belastungstest)
- Beleuchtung mit ScheinwerferhöhenEinstellung
- Sämtliche Betriebsflüssigkeiten
- Scheibenreinigung/Wischanlage
- Bremsentest

... und geben Ihnen einen aktuellen  
Zustandsbericht zum Fahrzeug.

Einfach vorbeischaun oder schnell einen Termin  
unter 089/1891765-11 vereinbaren und mit ruhigem  
Gewissen dem Winter entgegen steuern.

*Wir machen, dass  
es wieder fährt!*



Neues Buch der „Freunde von Schleißheim“

## Dokumentation über 50 Jahre olympische Ruder- und Kanuwettbewerbe in Oberschleißheim



Im kommenden Jahr 2022 jähren sich zum 50sten Male die olympischen Ruder- und Kanuwettbewerbe in Oberschleißheim. 1966 erhielt die Stadt München den Zuschlag für die Spiele der XX. Olympiade 1972. Bei den „Spielen der kurzen Wege“ kam auch die Dreischlösser-Gemeinde Oberschleißheim in den Genuss des „olympischen Geistes“.

Die „Freunde von Schleißheim“ nahmen das 1972 weltweit am meisten beachtete Sportereignis zum Anlass, die Ruder- und Kanuhöhepunkte in einem ausführlichen, sehr dekorativ gestalteten Buch zu dokumentieren. Auch 1981 und 2007 fanden hier weit beachtete Ruderweltmeisterschaften statt, ebenso wie unzählige Rowing World Cups, deutsche Ruder- und Kanumeisterschaften sowie Drachenboot-Rennen.

Auch rund um den 2.230 m langen Wassertrog war und ist seit jeher viel geboten und ein Freizeiteldorado entstanden: Regelmäßig gibt es Bungee-Jumping, dazu eine Beachvolleyball-Anlage mit Bar, Inlineskater, Radfahrer und als Nachfolger der Bogenschützen die 1997 von Niki Pilic eröffnete Tennisakademie. Hier absolvierte die aktuelle Nr. 1 der Tennis-Weltrangliste, Novak Djokovic, seine Ausbildung.

Zur Olympia-Anlage zählt auch der von der DLRG betreute Regattaparksee. Die Rettungsschwimmer feiern 2022 ebenfalls ihr 50-jähriges Gründungsjubiläum.

Fazit: Einmal Olympia – immer Olympia! „Freude, schöner Götterfunken, Tochter aus Elysium“ dichtete einst Friedrich Schiller. Das griechische Wort Elysium bedeutet „Zustand des vollkommenen Glücks“, was auch für die Errichtung der Sportanlage im Ortsteil Badersfeld zutrifft. Und: Für die dringend notwendigen Instandhaltungskosten muss München viel Geld aufbringen. 2014 wurde die „Ruderregattaanlage der XX. Olympischen Spiele“ in die Denkmalschutzliste aufgenommen.

Das Buch ist in begrenzter Auflage erhältlich (200 Exemplare). Der Verkauf durch die „Freunde von Schleißheim“ erfolgt am 3. und 10.12.2021 am Wochenendmarkt und am 4. und 11. Dezember vormittags am Bahnhofplatz. Der Preis ist 23.00 Euro. *Text: Otto Bürger*



Working places, working spaces

## Portrait eines Säcklers

Walter Heckner lebt und arbeitet in Oberschleißheim und ist Säckler aus Leidenschaft. Nach seiner Gesellenprüfung arbeitete er in der Münchner Werkstatt „Max Wölfl“, welche er seit 1994 unter dem Namen des Gründers weiter führt. Für eine echte, traditionell hergestellte Lederhose benötigt man ein sämisch gegerbtes Leder, dieses wird mit einem individuellen Muster von Hand bestickt und für den Träger der fertigen Hose maßgefertigt. Zu sehen sind seine Hirschlederhosen in seinem Laden „Max Wölfl“ im Berglwald in Oberschleißheim, sowie auf seiner Webseite.

Eine weitere Herzensangelegenheit war die Idee der lebenden Krippe vor dem alten Schloß Schleißheim, um den Kindern die Weihnachtsgeschichte und echte Tiere näher zu bringen. Die lebende Krippe fand großen Anklang bei den großen und kleinen Zuschauern und wurde neun Jahre in Folge von den Vereinsmitgliedern des Trachtenvereins „Birkenstoana Stamm“ und freiwilligen Helfern aufgebaut und inszeniert.

Säckler: Walter Heckner / max-woelfl-lederhosen.de

Text: Kerstin Stalleicher / workingplaces-workingspaces.de

Foto: Florian Wagner / workingplaces-workingspaces.de



### ► Fernlehrgänge für Pflegekräfte

Für alle, die sich weiterbilden möchten, aber flexibel bleiben müssen, bietet das Deutsche Erwachsenen-Bildungswerk (DEB) berufsbegleitende Fernlehrgänge in der Pflege an. Die Themen sind praxisnah und orientieren sich am Berufsalltag von Pflegekräften. Da es keine Präsenzphasen gibt, können Teilnehmende in die von der Staatlichen Zentralstelle für Fernunterricht (ZFU) zugelassenen Kurse zu Beginn jedes Monats einsteigen. Es gibt Fernlehrgänge für „Allgemeine und Spezielle Medikamentenlehre in der Altenpflege“, „Dekubitusprävention“, „Gestaltung und Beschäftigung als Gruppenarbeit mit Senioren“ sowie im Bereich Gerontopsychiatrische Pflege.

WEITERE INFORMATIONEN UNTER DEUTSCHES ERWACHSENEN-BILDUNGSWERK, Bildungsdienstleistung, Pödeldorfer Straße 81, 96052 Bamberg, Tel. 0951 / 9 15 55-0, Fax 0951 / 9 15 55-46, E-Mail: anfrage@deb-gruppe.org, www.deb.de, Facebook: www.deb.de/facebook

### ► Kolpingsfamilie Oberschleißheim Adventsingens am 5. Dezember abgesagt

Im Hinblick auf die pandemische Entwicklung ist es leider auch heuer nicht möglich, das traditionelle Adventsingens am zweiten Adventssonntag durchzuführen. Wir bedauern dies sehr und bitten um Verständnis für diese Entscheidung. Auch wenn es sehr schade ist, auf das Stündchen Ruhe und Besinnung in der Vorweihnachtszeit verzichten zu müssen, so liegt es der Kolpingsfamilie vor allem sehr am Herzen, dass alle gesund bleiben und unsere Gäste sowie die Musikgruppen und die Sängerinnen und Sänger keinen vermeidbaren Risiken ausgesetzt werden.

Passen Sie bitte gut auf sich und alle anderen auf und bleiben Sie gesund!

**Bitte beachten: Terminankündigungen corona-bedingt unter Vorbehalt!**

## Weihnachtskonzert Rudi Zapf & Freunde „Schwung- und stimmungsvolle Weihnacht“

Bürgerzentrum Oberschleißheim  
Sonntag, 12. Dezember, 18.00 Uhr



Mit Pedalhackbrett, Violine, Gitarre, Kontrabass und Knopfakkordeon spielen Rudi Zapf, Sunny Howard, Ingrid Westemeier und Leonhard Schilde ein Weihnachtskonzert der außergewöhnlichen Art. Wer an Bauernstuben, heimelige Adventsmusik oder traditionelle „Stubnusi“ denkt, wird sein musikalisches Weltweihnachtswunder erleben. Das Programm steckt voller Überraschungen und ist musikalisch grenzenlos. Internationale Folkmusik, winterlich klassische Musik, aber auch jazzige Klänge und mitreißende Improvisationen bilden eine Konzertreise, die auf ganz unkonventionelle Art und Weise Vorfreude auf Weihnachten aufkommen lässt.

Ein ganz besonderes Merkmal liegt auch in der Konzentration und Sensibilität, die man dieser Musik entgegenbringen kann. Es erfordert ein gewisses Maß an Aufnahmefähigkeit, denn Rudi Zapf und seine Freunde lieben die Moll- und Zwischentöne und leben von ihren instrumentellen Fähigkeiten. Klar, dass dieses Weihnachtskonzert wieder ein ganz besonderes werden wird – „einfach schwung- und stimmungsvoll“.

[www.zapf-musik.de](http://www.zapf-musik.de)

VVK Karten: 21,- € / Erm.: 17,- €; AK: 25,- € / Erm.: 20,- €  
VVK über Münchenticket online, Schreibwaren am Schloss und in der Gemeindebücherei. Reihenbestuhlung mit Registrierung, Es gelten die 2 G-Regeln!

## ► Weihnachts-Gutscheine bei der VHS Oberschleißheim

Wie wäre es mit einemutschein für Ihre Lieben für eine VHS-Veranstaltung, Instrumentalunterricht für einen gewissen Zeitraum oder ein TheaGe-Abo?

Wir beraten Sie gerne in der Geschäftsstelle, ebenso finden Sie unser Kursangebot unter [www.vhsosh.de](http://www.vhsosh.de).

Gutscheine können bis Donnerstag 16. Dezember, 12 Uhr in der Geschäftsstelle der VHS erworben bzw. abgeholt werden.

Bis zu den Faschingsferien finden im aktuellen Herbst/Wintersemester 2021/2022 diverse online-Veranstaltungen oder Veranstaltungen in Präsenz – unter Einhaltung der Hygienevorschriften – statt.

Weitere Informationen, auch zum gesamten Kursangebot, und Anmeldung zu VHS-Veranstaltungen unter [www.vhsosh.de](http://www.vhsosh.de), oder Montag und Donnerstag von 9.00-12.30 Uhr in der Geschäftsstelle der VHS Oberschleißheim, Prof.-Otto-Hupp-Str. 26c, 85764 Oberschleißheim, Tel. 089/3153806.

**Anmeldung zu ALLEN Veranstaltungen der VHS ist dringend erforderlich – insbesondere in diesen besonderen Zeiten!**

### Veranstaltungen im Dezember – FFP2-Maske und 3-G bzw. 2-G-Regelungen beachten!

Yoga mit Baby/Kleinkind	Ab 02.12. – 09.00 Uhr
Yoga für Schwangere	Ab 02.12. – 10.45 Uhr
Hoopdance – Hula Hoop	Ab 06.12. – 18.00 Uhr
Vortrag: Mit Gelassenheit leichter den Alltag meistern!	06.12. – 19.30 Uhr
Online-Vortrag: Persönliche Energiewende	07.12. – 18.00 Uhr
Online-Führung durchs weihnachtliche München	08.12. – 16.00 Uhr
Stilles QiGong und geführte Meditation	12.12. – 17.30 Uhr
Online-Kurs: Nebenberuflich selbstständig	14.12. – 18.30 Uhr
Online-Führung durch die Residenz	16.12. – 18.30 Uhr
Vortrag Burn Out	14.01. – 19.30 Uhr
Kundalini Yoga	Ab 15.01. – 8.30 Uhr

## Sebastian Riedelbauch tritt aus SPD-Fraktion Oberschleißheim aus

Das bis dato parteilose SPD-Fraktionsmitglied Sebastian Riedelbauch tritt aus der SPD-Fraktion Oberschleißheim aus. Herr Riedelbauch hat sich entschieden, nach vielen Jahren der wertschätzenden, offenen und gemeinschaftlichen Zusammenarbeit neue Wege zu gehen. Er ist der ÖDP beigetreten und wird zukünftig als eigenständiges Gemeinderatsmitglied im Oberschleißheimer Rat mitwirken. Die Gründe für den Beitritt bei der ÖDP und nicht der SPD liegen auf rein sachlicher Ebene. So möchte Sebastian Riedelbauch in Zukunft mehr Akzente im Bereich Umweltschutz, erneuerbare Energien und ökologischer Nachhaltigkeit sowie kinderfreundliche Kommune setzen. Das Kommunalwahlprogramm der SPD Oberschleißheim hat neben den oben genannten Themen weitere Schwerpunkte mit anderer Zielsetzung, wie den Neubau des Hallenbades, die Entwicklung eines neuen Gewerbegebietes oder den Bau der Umgehungsstraße.

Der Fraktionssprecher der SPD im Gemeinderat, Florian Spirkel, bedauert den Austritt von Sebastian Riedelbauch. „Es liegt durchaus im Bereich des Möglichen, dass sich parteilose Kandidaten nach der Wahl einer Partei anschließen und das nicht unbedingt die Partei ist, für die sie bei der Gemeinderatswahl kandidiert haben. Herr Riedelbauch war das Programm der SPD vor der Wahl bekannt.“ Sebastian Riedelbauch und die SPD-Fraktion haben vereinbart, auch in Zukunft themenbezogenen zusammenzuarbeiten.

# Louis Fahrräder

**Werkstatt** – – **An- und Verkauf**

Mittenheimer-Str. 66, hinten im Hof  
85764 Oberschleißheim

**Neu  
&  
Gebraucht**

Damenräder  
Herrenräder  
Mountainbikes  
Jugendräder  
BMX-Räder  
Kinderräder  
Roller  
Dreiräder  
Laufträder  
Kinderanhänger

Montag - Freitag 16 - 19 Uhr  
Samstag 9 bis 17 Uhr

Tel.: 0170 4309736  
Tel.: 0157 86171694  
[www.louis-fahrraeder.de](http://www.louis-fahrraeder.de)

## Ferienbetreuung im Planet ‚O‘

Pünktlich zu Halloween trauten sich 12 mutige Kinder mit ihren gruseligen Kostümen ins Planet ‚O‘. Mit selbstgebastelten Zauberstäben und Lichtern ging es dort zum green-screen Fotoshooting in die Welten von Harry Potter, Geistern und Monstern.

Im Labyrinth der Legenden konnten die Kinder als Krieger, Magier, Heiler und Elfen gemeinsam knifflige Aufgaben lösen und im Marionettentheater in Unterschleißheim eine verzaubernde Aufführung von „Tischlein deck dich“ genießen.

Nach dieser aufregenden Woche voller Spiele, Spaß und fantastischer Ausflügen freuen wir uns schon auf die nächsten Ferien im Jahr 2022!



### ► Giftmobil

Am **Mittwoch, den 15. Dezember 2021**, besteht die nächste Möglichkeit **Problemabfälle** aus Haushaltungen in der Gemeinde Oberschleißheim umweltbewusst zu entsorgen.

In der Zeit von **15.30 bis 16.30 Uhr** steht das **Giftmobil** auf dem Bürgerplatz vor dem Bürgerzentrum. Der nächste Abholtag ist der 19. Januar.

Eine weitere Möglichkeit zur Abgabe problematischer Stoffe besteht in Oberschleißheim jeweils am letzten Donnerstag im Monat in der Zeit von **16 bis 18 Uhr** im Wertstoffhof.

**Achtung:** Bei diesem Termin handelt es sich um eine eingeschränkte Vorsammlung. Nicht entgegengenommen werden Säuren, Laugen, Pflanzenschutzmittel, Labor- und Fotochemikalien. Die Rücknahme von Altöl und gebrauchten Batterien erfolgt gemäß den gesetzlichen Regelungen über den Handel. Die Anlieferung von Abfällen aus Asbestzement („Eternit“) und künstlichen Mineralfasern kann ebenfalls nur während der Problemmüllannahme (letzter Donnerstag) erfolgen. Die faserhaltigen Abfälle müssen zum Schutz vor den gefährlichen Stäuben in Plastikfolie verpackt sein – andernfalls laufen Sie Gefahr, zurückgewiesen zu werden.

## Werbung in den Oberschleißheimer Gemeindenachrichten

Die nächste Ausgabe der Oberschleißheimer Gemeindenachrichten erscheint am Mo., 3. Januar 2022.  
Anzeigenschluss ist Montag, 13. Dezember 2021

Auf Ihren Anruf freut sich  
Marita Zsigo, Medienberaterin  
Tel. 0172 / 8 29 00 91



### ► Lokale Agenda 21 – mach mit

#### Projektgruppentreffen im Dezember „Projektgruppe Energie und Klima“

Kostenlose Energieberatung: Zweiter und vierter Donnerstag im Monat (09. und 23.12.) in der Zeit von 17 bis 19 Uhr im Bürgerzentrum (1. Stock), Voranmeldung erforderlich!

Tel. 120 240 60, E-Mail: energieberater\_osh@yahoo.de

#### Vortrag: **Neue BEG-Förderung für Wohn- und Nichtwohngebäude**

- was ist BEG?
- die neuen Förderprogramme von KfW und Bafa
- Förderprogramme für Wohngebäude
- Förderprogramme für Nicht-Wohngebäude
- Förderprogramme für Einzelmaßnahmen

Referent: Dipl.-Ing. Tibor Szigeti, Ingenieurbüro S & T,

Energieeffizienzberater OSH

02.12.2021, 19.30 Uhr. VHS Oberschleißheim, Prof.-Otto-Hupp-Str. 26c. Alle Energie-Vorträge gebührenfrei, Zugang aber nur nach vorheriger Anmeldung bei der VHS unter 089/3153806 oder [www.vhsosh.de](http://www.vhsosh.de)!

#### „Projektgruppe Kinder und Jugend“

(Sprecherin: Inez Bree, Tel. 315 91 12)

**Treffen:** 1. Dezember 2021, 19.00 Uhr, Oberschleißheim, Quartiersbüro „WIR“, Am Stutenanger 6

**Schauen Sie doch einmal unverbindlich vorbei und informieren Sie sich!**

### ► Blühflächen im Winter: Winterquartier für Insekten

Nachdem uns an verschiedenen Stellen den Sommer und Herbst über die Blühflächen für Insekten erfreut haben, sind die Pflanzen nun verblüht oder haben sich zur Winterruhe zurückgezogen.

Die trockenen Stängel werden den Winter über noch stehen gelassen, da sie Überwinterungsmöglichkeiten für Insekten bieten: An den Stängeln oder in deren Hohlräumen haben sich kleine Spinnen, Insekten oder deren Larven (z.B. Schmetterlingspuppen) zum Überwintern niedergelassen.

Ein Abschneiden der Pflanzenreste würde diese vernichten. Das teilweise „ungepflegte“ Aussehen hat also einen ökologischen Hintergrund.



Der Puls der Stadt



Stadtwerke  
München

**SW/M**



## M / Ökostrom Regional

Erneuerbare Energie aus der Region

Mit M-Ökostrom Regional unterstützen Sie aktiv die Energiewende in Ihrer Region. Denn Ihr Ökostrom stammt zu 100 % aus Erneuerbare-Energien-Anlagen im Raum München. Außerdem fließt ein Förderbeitrag direkt in neue Anlagen zur Erzeugung von Strom aus Sonne und Wasser.

Entscheiden auch Sie sich für den regionalen Ökostrom der Stadtwerke München, Ihrem verlässlichen Partner für Strom und Erdgas – kundenfreundlich, fair und fest in der Region verankert.

**Wechseln auch Sie!**

 [www.swm.de](http://www.swm.de)  **0800 0 796 333 (kostenfrei)**

Jetzt beraten  
lassen – kostenlos  
und unverbindlich!  
**0800 0 796 333**