

Gemeinde Oberschleißheim

Bürgerinformation



www.oberschleissheim.de

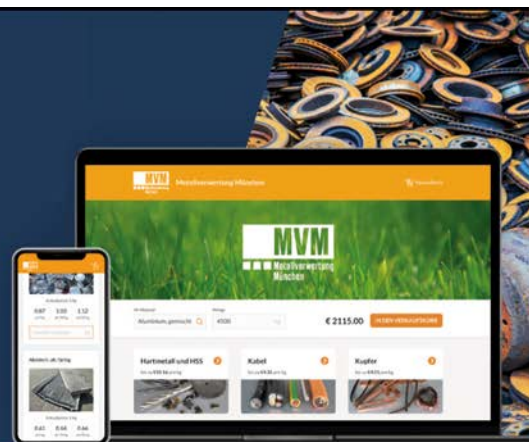
Inhaltsverzeichnis

Grußwort.....	1	Senioren, Soziales & Gesundheit 32	Sportstätten, Spielplätze, Trimm-dich-Pfad,		
Inhaltsverzeichnis	U2	Ärzte, Heilpraktiker, Apotheken,	NordAllianz-Radkarte.....	56	
Unsere Gemeinde	2	Dialysezentrum	32	Hallenbad Oberschleißheim.....	57
Oberschleißheim stellt sich vor.....	2	Soziales Engagement	36	Ruderregattaanlage	58
Oberschleißheim – ein Ort mit reicher Geschichte	6	Defistandorte	41	Natur & Umwelt	59
Rathaus & Bürgerservice	11	Seniorenpark Oberschleißheim....	42	Wirtschaft & Wissenschaft	61
Rathaus & Bürgerservice	11	Kranken- und Altenpflegeverein		Gewerbe, Dienstleistungen,	
Gemeinderat Oberschleißheim	14	Oberschleißheim e. V.	43	Handwerk & Handel	63
Behörden und öffentliche Einrichtungen	17	Kirchen & Pfarrämter	44	Bauen & Wohnen	67
Kindergärten, Kinderkrippen und Horte.....	19	Kultur & Museen.....	46	Gewerbeverband	70
Schulen & Bildungseinrichtungen ...	20	Gemeindebücherei.....	46	Einkaufen in Oberschleißheim	71
Jugendfreizeitstätte Planet ‚O‘	22	Kulturprogramm	47	Ver- und Entsorgung.....	73
Soziale Stadt Parksiedlung	23	Bürgerzentrum	48	Verkehr	75
Lokale Agenda 21	24	Schlossanlage Schleißheim	49	Impressum	76
Feuerwehr Oberschleißheim	25	Flugwerft Schleißheim.....	52	Inserentenverzeichnis.....	U3
Vereine	26	Der Klausenweg	53	Karte mit Defistandorten	38
		Freizeit, Sport & Erholung	54	Straßenverzeichnis	40
		Tourismusverein Schleißheim.....	54		
		Gaststätten und Hotels.....	55		

ALTMETALL ONLINE VERKAUFEN IM NEUEN SHOP

Aktuelle Schrottpreise jetzt
online checken!

Metallverwertung München GmbH & Co. KG,
Hirschplanallee 16, 85764 Oberschleißheim, Tel: 089 3157110,
E-Mail: info@mvm.bayern
www.mvm.bayern





Liebe Oberschleißheimer Bürgerinnen und Bürger, liebe Gäste,

ich freue mich, Ihnen die neue Informationsbroschüre unserer Gemeinde Oberschleißheim vorzustellen. Sie finden darin alle wichtigen Informationen zu unserem Ort – von Zahlen, Daten, Fakten zu unserer schönen historischen Schlösser- und Museengemeinde über einen Service-Teil mit Ansprechpartnern im Rathaus sowie weiteren Behörden, öffentlichen Stellen, Ärzten und Apotheken, Schulen und Kindertagesstätten bis zu einem Branchenverzeichnis. Natürlich darf auch der große Bereich Freizeit, Vereine & Kultur nicht fehlen. Er spielt weit über unseren Ort hinaus eine große Rolle.

Oberschleißheim, mitten in der Metropolregion München gelegen, bietet alle Vorteile einer lange gewachsenen dörflichen Struktur mit viel Geschichte und Historie sowie gleichzeitig die Nähe zur pulsierenden Großstadt München. Die Bevölkerungsstruktur ist vielfältig, und vor allem junge Familien schätzen die ruhige Lage im Grünen und das hervorragende Kinderbetreuungsangebot. Aber auch für Senioren ist viel geboten, wie überhaupt das soziale und Vereinsleben in Oberschleißheim großgeschrieben werden. Die außerordentliche Vielfalt an Vereinen (mehr als 70 Gruppierungen!) und Angeboten für alle Interessen macht es leicht, seine Freizeit sehr abwechslungsreich gestalten und ausleben zu können.

Oberschleißheim ist ein Ort, an dem es sich gut leben lässt: Wir haben viele Einkaufsmöglichkeiten, ein reiches Angebot an Gastronomie, und viele große Arbeitgeber – vom Helmholtz Zentrum München über die Ludwig-Maximilians-Universität bis zur Schreiner-Group – machen den Ort ausgesprochen attraktiv. Auch die sehr gute ÖPNV-Anbindung in die Landeshauptstadt mit S-Bahn, U-Bahn-Nähe sowie

zahlreichen (und bald auch Express-)Buslinien sowie die zum Radeln ideale, flache Landschaft sorgen für sehr gute Mobilität im Drehkreis von vier prosperierenden Städten (München, Garching, Unterschleißheim, Dachau). Dabei bleibt Oberschleißheim dank seiner einzigartigen Lage inmitten weiter Moos-, Wald- und Heideflächen weiterhin großzügig und grün: Die weiten Flächen wie die Heide Landschaft, die Regatta-Park-Anlage sowie nicht zuletzt der traumhafte, original erhaltene barocke Schlosspark lassen das Herz frei schwingen.

Ein beliebtes Ziel für Besucher ist neben der barocken Schlossanlage Schleißheim mit seinen drei Schlössern aber vor allem die Flugwerft Schleißheim, eine Außenstelle des Deutschen Museums, die einen hervorragenden Einblick in die Geschichte des menschlichen Fliegens (das ja erst wenig mehr als 100 Jahre alt ist) geben.

Abschließend möchte ich einen herzlichen Dank an alle Geschäfte und Betriebe richten, die mit ihrer Anzeige zur Realisierung der Broschüre beigetragen haben und so auch ihre Verbundenheit mit unserer Gemeinde zeigen. Ohne sie wäre die Realisierung des Projekts nicht möglich gewesen. Vielen Dank!

Allen Neubürgerinnen und Neubürgern wünsche ich ein gutes Ankommen und Einleben in unserer Gemeinde, allen Gästen wünsche ich einen schönen und erlebnisreichen Aufenthalt in unserer schönen Gemeinde, und allen Schleißheimern wünsche ich viele Anregungen, unseren Ort neu zu entdecken.

Herzlichst grüßt Sie
Markus Böck, Erster Bürgermeister



Neues Schloss

Oberschleißheim stellt sich vor

Oberschleißheim ist für seine einzigartige Schlossanlage und die Flugwerft des Deutschen Museums bekannt. Doch nicht nur für seine Gäste, auch für seine Bürger ist der Ort einzigartig liebens- und lebenswert.

Schlösser- und Museengemeinde fürstlicher Herkunft

Gleich drei Schlösser und einen original barocken Schlosspark hat die Gemeinde zu bieten: Das Alte Schloss (1616), das Neue Schloss (1719) und Schloss Lustheim (1685) zeugen als kurfürstliche Land- und Lustschlösser von der steigenden Machtfülle der Wittelsbacher. Vom einfachen Herrenhaus bis zur fürstlichen Residenz nach dem Vorbild von Versailles, die Kurfürst Max Emanuel mit dem Neuen Schloss beabsichtigte, wird hier eine Epoche

des bayerischen Herrschergeschlechts sichtbar. Hervorragende Architekten, Stuckateure, Bildhauer, Maler und Gartenplaner schufen in den Festsälen und Privatgemächern, in Vestibül und Treppen, in Gemälden, Stuck und Mobiliar Meisterwerke von europäischem Rang.

Seine Anfänge nahm diese Entwicklung ab 1598 mit der Errichtung eines Landsitzes im italienischen Stil durch Herzog Wilhelm V. Sein Sohn Maximilian I. ließ dieses Herrenhaus 1616 abreißen und durch einen Neubau, das jetzige Alte Schloss, ersetzen, das mit seinen zahlreichen Wirtschaftsgebäuden weit nach Westen ausgriff.

Richtiggehende Hofhaltung fand sodann zu Zeiten des nachfolgenden Kurfürsten Ferdinand Maria statt, der in den umliegenden Wäldern gerne Jagden zum Vergnügen

der höfischen Gesellschaft veranstaltete. Aus Anlass der Hochzeit seines Sohnes, des Kurfürsten Max Emanuel (dessen Insignien heute auf dem gemeindlichen Wappen zu finden sind), wurde ab 1684 Schloss Lustheim erbaut.

Von den Großmachtplänen des Kurfürsten, der die Habsburger Kaisertochter Maria Antonia geehelicht hatte, zeugen bis heute das ab 1701 erbaute Neue Schloss, das in seiner ursprünglich geplanten riesigen Form allerdings nie verwirklicht wurde. Es wurde im Auftrag Kurfürst Max Emanuels 1701–1704 nach Entwürfen Henrico Zuccallis begonnen und ab 1719 unter Joseph Effner vollendet. Als Vorbild diente Versailles, was man an den prunkvoll ausgestatteten Räumen und dem nach Originalentwürfen

gestalteten barocken Schlosspark erkennen kann. Zum Transport der Baumaterialien dienten die dafür eigens angelegten Schlosskanäle zwischen München/Schloss Nymphenburg, Dachau/Schloss Dachau und Schleißheim, die heute unter Denkmalschutz stehen und bis heute ein prägendes Element der Gartengestaltung darstellen.

Heute beherbergen diese Schlösser vielfältige Ausstellungen. Das Alte Schloss ist Heimat für zwei Zweigmuseen des Bayerischen Nationalmuseums, die zum einen mit der Dauerausstellung „Das Gottesjahr und seine Feste“ die religiöse Fest- und Alltagskultur der Völker beleuchten und zum anderen mit der Ausstellung „Es war ein Land ...“ die Heimat der Vertriebenen aus Ost- und Westpreußen vorstellen und an Geschichte, Kultur und Schicksal dieses Landes erinnern.

In Schloss Lustheim, zu Zeiten Herzog Ferdinand Marias Ausgangspunkt kurfürstlicher Jagdgesellschaften, ist heute eine weltberühmte Sammlung Meißener Porzellans untergebracht.

Das Neue Schloss, sehenswert nicht zuletzt aufgrund der Prunkräume und der Gemäldegalerie, beherbergt die Staatsgalerie europäischer Barockmalerei der Bayerischen Staatsgemäldesammlungen mit Werken von internationaler Bedeutung.

Bereits 1912 wurde in Oberschleißheim für die Königlich-Bayerische Fliegertruppe ein Flugplatz gegründet, der bis heute von Sportfliegern und der Bundespolizei genutzt wird. Doch nicht nur die Vergangenheit ist an vielen Plätzen erlebbar. Was Oberschleißheim heute ausmacht, ist ein besonders hohes Maß an Lebensqualität.



Hofgarten Schleißheim

Heide, Wald und Schlosspark

Herrliche Weite, vielfältige Natur, viele Freizeitstätten direkt vor der Haustür: Nicht nur die Oberschleißheimer Bürgerinnen und Bürger lieben diese Oasen zum Entspannen und Erholen. In nächster Umgebung sind viele Freizeitaktivitäten möglich: Spaziergänge im Schlosspark, Radeln oder Skaten rund um den Flugplatz oder an der Ruderregattastrecke, Baden im Regatta-Badesee, Natur pur auf der Heide oder im Bergwald.



Münchner Allee – mit Blick über die Heide

Jung und Alt

Ein gutes Miteinander aller Bevölkerungsgruppen hat in Oberschleißheim Tradition. Viele junge Familien sind in den letzten Jahren hierhergezogen und schätzen die guten Betreuungsmöglichkeiten und Schulen und das vielfältige Freizeit- und Sportangebot im Ort, das nicht zuletzt die vielen Vereine anbieten. Kindergärten, Schulen, Gemeinde, Kirchen, Vereine und Verbände arbeiten hier Hand in Hand. Die älteren Bewohner der Gemeinde finden zahlreiche Hilfs- und Beratungsangebote sowie viele Aktionen der örtlichen sozialen Einrichtungen und Vereine. So verwundert es nicht, dass Oberschleißheim auch eine Kommune ist, die sich besonders dem Thema Demenz annimmt und für betroffene Mitbürger und Mitbürgerinnen viel Unterstützung bereithält.



Leben am Bürgerplatz



Maifeier

Das Leben findet in Oberschleißheim statt

Im unmittelbaren Einzugsbereich der Landeshauptstadt gelegen, bietet Oberschleißheim eine gute Symbiose aus Wohnen, Arbeiten, Freizeit und Kultur.

Eine gute Mischung aus klein- und mittelständischen Unternehmen sowie international bedeutende Forschungseinrichtungen stellen qualitativ hochwertige Arbeitsplätze zur Verfügung. Teile der Tierärztlichen Fakultät der Ludwig-Maximilians-Universität München befinden sich bereits in Oberschleißheim, die bis 2035 schrittweise komplett an den Standort St.-Hubertus-Straße verlegt wird, sodass die Gemeinde nun auch Universitätsstandort ist.

Das gemeindliche Kulturprogramm, ergänzt durch Veranstaltungen der zahlreichen Vereine, bietet für jeden Geschmack das Passende: Musik, Kabarett, heimatkund-

liche Vorträge, Sportveranstaltungen aller Art, Sommerfeste und Theatervorstellungen.

Prägend für Oberschleißheim sind die über 70 Vereine, die zum Teil auf eine mehr als 100-jährige Tradition zurückblicken können. Hier sind zahllose Bürgerinnen und Bürger engagiert und gestalten das sportliche, kulturelle und gesellschaftliche Leben aktiv mit. Ob beim Bürgerfest, bei der Maifeier, dem Volksfest oder den zahlreichen Sommer- und Weihnachtsfeiern: Immer tragen die Ehrenamtlichen aus den Vereinen dazu bei, das Leben in Oberschleißheim noch ein bisschen bunter und fröhlicher zu gestalten. Doch auch der persönliche Service in den Oberschleißheimer Geschäften und Einkaufsmärkten sowie das erstaunlich große gastronomische Angebot finden, weit über die Grenzen des Ortes hinaus, viel Zuspruch. Sehr beliebt sind auch die neu etablierten Feierabendmärkte im Sommer am Bürgerplatz.



Sliu-Brunnen

Oberschleißheim – ein Ort mit reicher Geschichte

Sliu – ein Fischer gibt dem Ort den Namen

Der Name Schleißheim lässt sich auf das indogermanische Wort *sliu* für den Speisefisch Schleie zurückführen. Ein Fischer, der nach bajuwarischem Brauch nach seinem Gewerbe benannt war, soll um das sechste Jahrhundert am heutigen Mittenheimer Weiher ansässig gewesen sein. Er („Slius“) hat damit der Niederlassung den Namen gegeben, der bei der ersten erhaltenen urkundlichen Erwähnung im achten Jahrhundert in den Akten des Bistums Freising verzeichnet steht: *sliuuesheim*. Über die in alten Urkunden und Landkarten auftretenden Benennungen Klein-, Großen-, Nieder-, Neuen- und Bruderschleißheim leiten sich von Slius und seinem mutmaßlichen Mittenheimer Weiher die Orte Ober- und Unterschleißheim her.

Parallel dazu haben Archäologen prähistorische Besiedlungen zwischen Dachauer Straße und Hirschplanallee für die Hallstattzeit nachgewiesen, wo Spuren von Hügelgräbern entdeckt wurden. In der Heimatforschung wird neuerdings die These vertreten, dass in etwa auf der Linie der heutigen Dachauer Straße zur Zeit der Römer eine *via publica*, eine Hauptverkehrsstraße des Imperium Romanum, von Augusta Vindelicum (Augsburg) nach Iuvavum (Salzburg) verlaufen sein könnte. Dann wäre auch ein römischer Landsitz im Umfeld dieser Trasse wahrscheinlich und somit eine Kontinuität der Besiedelung von der Hallstattzeit zum Fischer Slius und damit bis heute gegeben.

Urkundlich erstmals erwähnt wird Schleißheim 775, so dass der Ort auf eine gesicherte mehr als 1200-jährige Geschichte zurückblicken kann. Die Entwicklung von Hö-

fen, Schwaigen und Ansiedlungen im Umfeld des Weiher und der alten römischen Straße, die Urbarmachung des dortigen Bodens, die Vieh- und Weidewirtschaft, der Tausch und Wiedertausch der Herrschaften, Rechte und Dienstbarkeiten war quasi die Ouvertüre für die „wahre“ historische Geburtsstunde Schleißheims: den Entschluss Herzog Wilhelms V., hier seinen Alterssitz zu errichten.

Schloss Schleißheim – (kur-)fürstliche Geburtsstätte des heutigen Oberschleißheim

1597 hatte der Landesherr von Bayern die Regentschaft an seinen Sohn Maximilian abgetreten, 1598 begann der Bau seines Herrenhauses südlich der Schwaige Kleinschleißheim, wo heute das Alte Schloss steht. Die

das Schlösschen umgebenden Kapellen ergänzte der „fromme“ Herzog um sechs von ihm erbaute Kapellen, darunter St. Franziskus in Ried, woraus sich das vormalige Kloster Mittenheim entwickelte, und St. Ignatius bei der heutigen Berglwirtschaft. Allen neun Gotteshäusern waren bewohnte Klausen angegliedert. Wilhelm soll gelegentlich den gesamten Weg gepilgert sein, den heute der „historische Klausenweg“ nachzeichnet.

Das von Wilhelm errichtete Gebäude ließ sein Sohn Maximilian 1616 abreißen und gab stattdessen jenes Schlösschen in Auftrag, das bis zum Zweiten Weltkrieg Bestand hatte und dann nach dem alten Vorbild rekonstruiert wurde. Das Anwesen mit seinen weit nach Westen ausgreifenden Stallungen und Wirtschaftsgebäuden



Neues Schloss



Schloss Lustheim



Flugwerft – Fly-in 2017.

sowie einer Brauerei und Käserei wurde für Ackerbau und Viehzucht genutzt, wobei hier von Schafen über Pferde bis zu Büffeln die mannigfaltigsten Züchtungen gehalten wurden.

Richtiggehende Hofhaltung fand in Schleißheim zu Zeiten von Kurfürst Ferdinand Maria statt, dem Sohn Maximilians, dessen Ehefrau Adelheid das Schlösschen liebte. Die umliegenden Wälder nutzte die Hofgesellschaft für das Jagdvergnügen.

Deren Sohn Kurfürst Maximilian II. Emanuel, dessen Insignien die Gemeinde im Wappen führt, verband die Pläne einer Königswürde für das Haus Wittelsbach mit großzügigen Bauplänen in Schleißheim. Zur Hochzeit des Kurfürsten mit der Habsburger Kaisertochter Maria Antonia wurde ab 1684 das Schloss Lustheim erbaut. Ab 1701 entstand das Neue Schloss, wobei der heute bestehende

Bau anfangs nur als Ostflügel eines gigantischen Prunkschlosses gedacht war. Zunächst für den Transport der nötigen Baumaterialien und dann als Gestaltungselement barocker Gartenkunst wurden die Schlosskanäle zwischen München, Dachau und Schleißheim angelegt, die das Gebiet nachhaltig veränderten.

Ansiedlung erster Arbeiter und Zulieferer

Mit dem Ende der Großmachtträume des Kurfürsten verschwand Schleißheim aus dem Interesse der Landespolitik sowie der Hofhaltung. Unter fürstlicher Verwaltung wurde das alte Gut aus Maximilians Zeiten weiter bewirtschaftet, nördlich davon siedelten sich wohl die ersten Arbeiter und Zulieferer an. Anfang des 19. Jahrhunderts wurden Kavallerieeinheiten des königlichen Heeres nach Schleißheim verlegt, seit 1810 wurden auf dem königlichen Staatsgut Militärpferde ausgebildet.

1822 wurde in Schleißheim eine Landwirtschaftliche Lehranstalt begründet. Die Brauerei im Staatsgut war weithin berühmt und erlebte mit der Gründung der neuen Remonte Bräu Schleißheim e. G. nach über hundert Jahren Dornröschenschlaf im Jahr 2018 eine beachtliche Renaissance.

Säkularisation und Entstehen der Gemeindeteile Neuherberg und Lustheim

Während der Säkularisation 1802/1803 wurde das Franziskanerkloster in Mittenheim aufgelöst. Ein späterer Besitzer taufte das Anwesen „Mittenheim“. Heute befindet sich im ehemaligen Klostergebäude das Hans-Scherer-Haus, eine Einrichtung des Katholischen Männerfürsorgevereins.

Im Gemeindeteil Neuherberg an der Straße nach München, benannt nach einem im 17. Jahrhundert dort gegründeten Wirtshaus, der „Neuen Herberge“, ist nach vielfältigen Nutzungswechseln heute das Helmholtz-Forschungszentrum angesiedelt. Die alte Schwaige Maltertshofen verödete, heute erinnert nur noch das Kirchlein St. Martin an den einstigen Ort.

Aus den Tagelöhnersiedlungen entlang der Schlossmauern entwickelte sich eine eigene Gemeinde, Schleißheim, die 1885 genau 911 Einwohner zählte. Auch beim Schloss Lustheim wurden Neubürger angesiedelt, die ihre Häuschen zunächst direkt an die Schlossmauer bauen durften. Der Gemeindeteil Lustheim war geboren.

Der Flugplatz Schleißheim

1912 entschied das Königlich Bayerische Kriegsministerium, auf dem Gelände der Militärpferdeausbildung einen Flugplatz anzulegen, der zweite glückliche Eingriff

in die Historie nach Herzog Wilhelms Schlossbau. Diese Ansiedlung bescherte Oberschleißheim enorme Wachstumsschübe durch die Beschäftigten der Anlage. In den 1920er-Jahren galt Schleißheim als „der wohl bestausgebaute Flugplatz in ganz Deutschland, auch räumlich einer der größten und schönsten“. Im Zweiten Weltkrieg wurde der Militärflugplatz und damit auch die anliegende Ortschaft aus der Luft bombardiert, über 200-mal gab es Fliegeralarm, so oft wie weit und breit in keiner anderen Gemeinde.

Heute sind auf dem ehemaligen Flugplatzgelände die Hubschrauberstaffel der Bundespolizei, einige Sportfliegervereine, die Internationale Jugendbegegnungsstätte des Landkreises München am Tower und die Außenstelle für Luft- und Raumfahrt des Deutschen Museums angesiedelt. Auch die Hubschrauberstaffel der Bayerischen Landespolizei möchte sich dort niederlassen, doch ist hierbei das letzte Wort noch nicht gesprochen.

In den Räumen der historischen Flugwerft und einer neuen Ausstellungshalle befindet sich seit über 20 Jahren eine der beiden Außenstellen des Deutschen Museums: die Flugwerft Schleißheim.

Vom Künstlerdorado zum Universitätsstandort

Die Schlösser, die malerische Landschaft und die Ruhe zogen immer schon Künstler nach Oberschleißheim. Ende des 19. Jahrhunderts lebten zahlreiche Maler im Gemeindegebiet, die sich von den Motiven vor ihrer Haustür inspirieren ließen. Auch der Schriftsteller Waldemar Bonsels lebte kurzzeitig in Oberschleißheim und siedelte hier, im Schlosspark, sein weltberühmtes Buch „Die Biene

Maja und ihre Abenteuer“ an. Der Künstler Paul Klee war im Ersten Weltkrieg einige Monate am Flugplatz Schleißheim stationiert.

Das Moos im Westen der Gemeinde wurde seit 1912 durch die Königlich-Bayerische Moorkulturstation Schleißheim erschlossen. Der urbar gemachte Boden



Uhrturm

wurde an Siedler verteilt. Nach dem Direktor der Landesanstalt für Moorwirtschaft, Franz Bader, wurde diese Siedlung 1924 „Badersfeld“ genannt.

Erst 1922 erhielt Oberschleißheim eine eigene katholische Pfarrei, nachdem die Gottesdienste bislang im Schloss abgehalten und das religiöse Leben von der Hofkuratorie verwaltet worden war. 1934 wurde die Pfarrkirche Maria Patrona Bavariae erbaut, 1966 dann für die zweite am Ort eingerichtete Pfarrei die Kirche St. Wilhelm.

Der Bevölkerungsdruck nach dem Ende des Zweiten Weltkriegs wurde in großen Siedlungsschüben aufgefangen. In den 1960er-Jahren entstand die Parksiedlung, später die Ertl-Siedlung, kurz vor der Jahrtausendwende die Siedlung am Moosweg und 2013/14 schließlich das Neubaugebiet an der Hirschplanallee. 1972 wurde Oberschleißheim im Zuge der Olympischen Sommerspiele in München S-Bahn-Station und mit der Regattaanlage in Badersfeld Standort der olympischen Ruderwettbewerbe. Der Bevölkerungsanstieg auf heute über 12.000 Einwohner hatte den weiteren stetigen Ausbau der Infrastruktur zur Folge. So wurden zwei Grund- und eine Mittelschule, viele Kinderbetreuungseinrichtungen, ein modernes Bürgerzentrum mit Jugendfreizeitstätte, Sporthallen und Freisportanlagen errichtet.

Die Münchner Ludwig-Maximilians-Universität verlegt in einem langfristigen Programm bis 2035 ihre gesamte Tierärztliche Fakultät mit allen Kliniken und Forschungseinrichtungen nach Oberschleißheim, sodass die Gemeinde nun auch Universitätsstandort ist.



Rathaus

Rathaus & Bürgerservice

Gemeinde Oberschleißheim

Freisinger Str. 15
 (Bauamt: Mittenheimer Str. 62)
 85764 Oberschleißheim

Tel. 089 315 613-0
 Fax 089 315 613-21
 E-Mail gemeinde@oberschleissheim.de
 Internet www.oberschleissheim.de

Öffnungszeiten:

Bitte vorher online oder telefonisch anmelden

Mo., Di. 8.00 – 12.00 Uhr und 14.00 – 16.00 Uhr
 Mi. Rathaus geschlossen
 Do. 8.00 – 12.00 Uhr und 14.00 – 18.00 Uhr
 Fr. 8.00 – 12.00 Uhr

Standesamt:

Mo. – Fr. 08.00 – 12.00 Uhr
 Mo. 14.00 – 16.00 Uhr
 Do. 14.00 – 16.00 Uhr sowie nach Vereinbarung

Ansprechpartner in der Gemeindeverwaltung:

Erster Bürgermeister: Markus Böck
 Vorzimmer: Claudia Kreuzer (-14)
 Persönliche Referentin Doris Rohe (-16)

Hauptamt

Leitung: Veronika Abele (-35)
 Stellvertretung: Jens Breier (-52)
 Personalamt: Zeynep Kabadayi (-36)
 Sitzungsdienst: Stephanie Reimer (-42)



Trauzimmer

Standesamt:	Anna Hanrieder		Kasse:	Christine Schaad-Ott	
	Kornelia Marx-Ohnesorge	(-45)		Perry Phillipp	(-41)
Kinderbetreuung und Schulen:			Steuern, Gebühren:	Maria Wichert	(-20)
	Michaela Rohrbacher	(-17)	Umsatzsteuer, Wirtschaftsförderung:		
Ordnungsamt, Gewerbeamt, Friedhofsverwaltung:				Salome Krumme	(-27)
	Bernd Kauder	(-15)	Wasserwerk:	Martina Rucker	(-26)
	Sabine Schellenberg	(-54)	Allgemeine Kämmereiangelegenheiten:		
Sozialamt:	Luljeta Balaj	(-18)		Sabine Hacklechner	(-25)
Einwohnermeldeamt:	Tanja Alkan	(-50)	EDV:	Alexander Mühl	
	Franziska Helms-Derfert	(-50)		Peter Schröder	(-99)
	Manuela Müller	(-50)			
	Isabell Bogner	(-10/-11/-12)	Bauamt		
Archiv:	Dr. Falk Bachter	(-53)	Leitung:	Christiane Kmoch	(-30)
			Bauverwaltung:	Sebastian Machl	(-31)
Kämmerei				Florian Rauch	(-55)
Leitung:	N.N.	(-23)		Marianne Kottermair	(-32)
Liegenschaften:	Luisa Liebetrau	(-24)		Kathrin Linse	(-44)



Neuer Bürgerplatz – Lichtkunst am Marktdach

Rechnungen Bauamt: Daniela Schmid (-33)
 Bautechnik: Heinz Szuggar (-28)
 Deniz Ugurlu (-37)
 Klaus Remsing (-34)
 Umwelt, Energie: Werner Becker
 Manuel Kleiser (-40)
 Heinz Helmlinger (-39)
 Belegung
 Bürgerzentrum: Johann Bayer (-37)
 Tanja Grigoleit (-38)

Gemeindebauhof

(Leitung: Willi Rötzer)
 Mittenheimer Straße 70
 Tel. 089 315 47 87
 E-Mail bauhof@oberschleissheim.de

Kläranlage

(Leitung: Anton Mayer)
 Hirschplanallee 35
 Tel. 089 315 10 15
 E-Mail klaeranlage@oberschleissheim.de

Wichtige Telefonnummern:

Rathaus	089 315 613-0
Bücherei	089 375 06 59 14
Bürgerzentrum	0171 9702901
Hallenbad	089 315 46 80
Bauhof	089 315 47 87
Wasserwerk	089 315 35 84
Bereitschaftsdienst Wasserwerk	0175 264 90 60
Kläranlage	089 315 10 15



Gemeinderat Oberschleißheim 2020-2026

Erster Bürgermeister:

Böck Markus

Christlich-Soziale Union

Gemeinderatsmitglieder:

Ampenberger Christian

Christlich-Soziale Union

Beck Irene

Freie Demokratische Partei
Fraktionsvorsitz

Benthues Peter

Christlich-Soziale Union

Bogdain Irene

Sozialdemokratische Partei Deutschlands

Elsner Erich

Sozialdemokratische Partei Deutschlands

Hagl Stefan

Christlich-Soziale Union

Haselbeck Stefanie

Christlich-Soziale Union
Fraktionsvorsitz

Hirschfeld Hans

Freie Wähler Oberschleißheim

Hohenberger Gaby

Bündnis 90 / Die Grünen

Dr. Katz Casimir

Freie Demokratische Partei

Dritter Bürgermeister

Keller-Zenth Helga

Bündnis 90 / Die Grünen
Kreisrätin

Dr. Kropp Fritz-Gerrit

Bündnis 90 / Die Grünen

Fraktionsvorsitz

Dr. Kühlewein Angelika

Christlich-Soziale Union

Laser Thomas

Freie Wähler Oberschleißheim

Lindbüchl Ingrid

Bündnis 90 / Die Grünen
Kreisrätin

Müller Harald

Sozialdemokratische Partei Deutschlands

Zweiter Bürgermeister

Münster Christoph

Bündnis 90 / Die Grünen

Negele Johann

Freie Wähler Oberschleißheim

Negele Lena

Freie Wähler Oberschleißheim

Riedelbauch Sebastian

Sozialdemokratische Partei Deutschlands

Spängler Florian

Christlich-Soziale Union

Spirkl Florian

Sozialdemokratische Partei Deutschlands
Fraktionsvorsitz

Vohburger Stefan

Freie Wähler Oberschleißheim
Fraktionsvorsitz

Wagner Florian

Freie Wähler Oberschleißheim

Sitzungen des Gemeinderats

Den Vorsitz des Gemeinderats führt der erste Bürgermeister Markus Böck. Seine Sitzungen finden regelmäßig mindestens einmal im Monat an einem Dienstag statt, Sitzungen der Ausschüsse finden je nach Bedarf statt. Die Sitzungen des Gemeinderats und seiner Ausschüsse sind überwiegend öffentlich und beginnen in der Regel um 20 Uhr im Sitzungssaal des Rathauses. Zu Beginn jeder Gemeinderatssitzung besteht während einer Bürgerfragestunde die Möglichkeit, sich mit Anliegen an den Bürgermeister zu wenden.

Der Gemeinderat hat folgende Ausschüsse eingerichtet:

Hauptausschuss

berät und entscheidet Angelegenheiten der laufenden Verwaltung, z. B. die Vergabe gemeindlicher Einrichtungen, soziale Fragen, Kultur und Sport.

Bau- und Werkausschuss

berät und entscheidet Bauanträge, den Flächennutzungsplan und Bebauungspläne, gemeindliche Baumaßnahmen, den Wirtschaftsplan und das Jahresergebnis des Wasserwerks.

Umwelt- und Verkehrsausschuss

berät und entscheidet Verkehrsangelegenheiten, ökologische Fragen, Artenschutzprogramm.

Ferienausschuss

hat die kompletten Befugnisse des Gemeinderats und tagt in der Regel einmal während der Sommerferien.



Sitzung des Gemeinderats

Rechnungsprüfungsausschuss

prüft und kontrolliert die Jahresrechnungen der Gemeindeverwaltung.

Alle Informationen über den Gemeinderat und seine Sitzungen stehen online im Bürgerinformationssystem der Gemeinde.

Beiräte:

Folgende Beiräte hat der Gemeinderat zur Beratung der jeweiligen Aufgabengebiete eingerichtet:

- Sportbeirat
- Büchereikuratorium

Mitgliedschaft in Organisationen

Die Gemeinde ist Mitglied in folgenden Organisationen mit Sitz und Stimme in den Vereins-/Verbandsgremien:

- Kuratorium Jugendfreizeitstätte
- Verein Dachauer Moos
- Zweckverband Weiterführende Schulen Ober- und Unterschleißheim

- Zweckverband Wasserförderung Ober- und Unterschleißheim
- Verein zur Sicherstellung überörtlicher Erholungsgebiete (Erholungsflächenverein)
- Heideflächenverein Münchner Norden

Weitere Informationen

Ins Rathaus mit Termin:

Seit der Corona-Pandemie ist für Erledigungen im Rathaus ein Termin erforderlich. Diesen können Sie telefonisch unter 089 315 613-0 oder online im Online-Termin kalender auf der Startseite der Gemeinde (www.oberschleissheim.de) vereinbaren.

Bürgersprechstunde:

einmal monatlich, i.d.R. 2. Donnerstag im Monat, 16–18 Uhr. Der aktuelle Termin wird in den „Oberschleißheimer Gemeindenachrichten“ bekannt gemacht.

Bürgerversammlung: einmal jährlich (i.d.R. Ende November)

Amtliche Bekanntmachungen:

Die amtlichen Bekanntmachungen finden in Oberschleißheim über Aushang in den Schaukästen im Gemeindegebiet statt. In jedem Wohngebiet finden Sie mindestens einen Schaukasten.

Weitere Bekanntmachungen sowie Pläne in Bebauungsplanverfahren finden Sie auch online unter www.oberschleissheim.de (- Unsere Gemeinde - Bekanntmachungen).

Fundbüro:

Fundsachen können im Einwohnermeldeamt abgegeben werden.

Zahlen und Fakten

Ortsteile: Badersfeld, Hochmutting, Kreuzstraße, Lustheim, Mallertshofen, Mittenheim, Neuherberg

Gemeindefläche: 30,6 km²

Einwohner: 11.891 Personen (Stand: 1. März 2021)

Veröffentlichungen der Gemeinde:

Oberschleißheimer Gemeindenachrichten:

Die Gemeinde gibt einmal monatlich die „Oberschleißheimer Gemeindenachrichten“ heraus, die kostenlos am 1. Samstag im Monat an alle Haushalte zugestellt werden. Darin finden Sie aktuelle Bekanntmachungen und Informationen aus dem Gemeinde-, Orts- und Vereinsleben.

Die Redaktion ist erreichbar unter pressestelle@oberschleissheim.de

Alle Ausgaben der Gemeindenachrichten finden Sie auch online unter www.oberschleissheim.de

Ortschronik:

Zur 1225-Jahr-Feier der Gemeinde hat die Gemeinde eine umfangreiche, hervorragend recherchierte und bebilderte Chronik „Oberschleißheim – eine Zeitreise“ herausgegeben. Diese ist im Rathaus an der Kasse käuflich zu erwerben (26,- Euro).

Titelseite Ortschronik



Behörden & öffentliche Einrichtungen

Behörden & öffentliche Einrichtungen mit Bezug zu Oberschleißheim

Landratsamt München

Mariahilfplatz 17, 81541 München
Tel. 089 6221-0
poststelle@lra-m.bayern.de
www.landkreis-muenchen.de

Kreistag des Landkreises München

Mariahilfplatz 17, 81541 München
Landrat Christoph Göbel (CSU)
Tel. 089 62212270
christoph.goebel@lra-m.bayern.de

Kfz-Zulassungsstelle des Landratsamtes

Bretonischer Ring 1
85630 Grasbrunn-Neukeferloh
Tel. 089 6221-3000
www.landkreis-muenchen.de/
auto-verkehr-sicherheit-ordnung/

Gesundheitsamt im Landratsamt München

Mariahilfplatz 17, 81541 München
Tel. 089 6221-0
www.landkreis-muenchen.de/
familie-gesellschaft-gesundheit-soziales/

Kreisjugendring München-Land

Burgweg 10, 82049 Pullach im Isartal
Tel. 089 744140-0
www.kjr-muenchen-land.de

Regierung von Oberbayern

Maximilianstraße 39, 80538 München
Tel. 089 2176-0
poststelle@reg-ob.bayern.de
www.regierung.oberbayern.bayern.de

Polizeipräsidium München

Ettstraße 2, 80333 München
Tel. 089 2910-0
www.polizei.bayern.de/muenchen/

Polizeiinspektion 48 Oberschleißheim

Hofkurat-Diehl-Straße 9
85764 Oberschleißheim
Tel. 089 31564-0

Amtsgericht München

Pacellistraße 5, 80333 München
Tel. 089 5597-06
poststelle@ag-m.bayern.de
www.justiz.bayern.de/gericht/ag/m/

Landgericht München I

Prielmayerstraße 7, 80335 München
Tel. 089 55 97-03
poststelle@lg-m1.bayern.de
www.justiz.bayern.de/gericht/lg/m1/

Finanzamt

Deroystraße 6
80335 München
Tel. 089 1252-0
poststelle@fa-muenchen-abt2.
bayern.de
www.finanzamt-muenchen.de

Arbeitsagentur München

Kapuzinerstraße 26
80337 München
Tel. 089 5154-0
muenchen@arbeitsagentur.de
www.arbeitsagentur.de

Wasserwirtschaftsamt München

Heßstr. 128, 80797 München
Tel. 089 21233-0
www.wasserwirtschaftsamt-
muenchen.de

Staatliches Bauamt München 1

Peter-Auzinger-Straße 1
81547 München
Tel. 089 212320
poststelle@stbafs.bayern.de

Staatliches Bauamt München 2

Ludwigstraße 14
80539 München
Tel. 089 6933210

Handwerkskammer für München und Oberbayern

Max-Joseph-Straße 4
80333 München
Tel. 089 5119-0
www.hwk-muenchen.de

Industrie- und Handelskammer für München und Oberbayern

Max-Joseph-Straße 2
80333 München
Tel. 089 5116-0
www.muenchen.ihk.de

Planungsverband

Äußerer Wirtschaftsraum München
Arnulfstraße 60
80335 München
Tel. 089 539802-0
www.pv-muenchen.de
www.region-muenchen.com

Amt für Digitalisierung, Breitband und Vermessung München

Prinzregentenstraße 5
80538 München
Tel. 089 21638-0
www.vermessungsamt-muenchen.de

Münchner Verkehrs- und Tarifverbund GmbH (MVV)

Thierschstraße 2
80538 München
Tel. 089 21033-0
www.mvv-muenchen.de

TÜV, Kfz-Prüfstelle Garching

Schleißheimer Straße 126a
85748 Garching
Tel. 089 32705-100
www.tuev-sued.de

Behörden & öffentliche Einrichtungen mit Sitz in Oberschleißheim

Bayer. Landesamt für Gesundheit und Lebensmittelsicherheit

Veterinärstraße 2
85764 Oberschleißheim
Tel. 089 31560-0
www.lgl.bayern.de

Studentenwohnanlage des Studentenwerks München in Oberschleißheim

Am Schäferanger 9-15
85764 Oberschleißheim
Tel. 089 357135-0
Verwaltung: Studentenwerk München
Helene-Mayer-Ring 9
80809 München
verwaltung.owf@stwm.de
www.studentenwerk-muenchen.de

Bundesamt für Strahlenschutz

Ingolstädter Landstraße 1
85764 Oberschleißheim
Tel. 089 31603-0
www.bfs.de

Deutscher Wetterdienst Instrumentenamt

August-Schmauß-Straße 1
Tel. 089 315618-0
www.deutscherwetterdienst.de

Bundespolizei, Fliegerstaffel Süd

Jägerstraße 5, 85764 Oberschleißheim
Tel. 089 315724-0
www.bundespolizei.de

Heilpädagogisches Centrum Augustinum

www.hpca.de

Schleißheimer Werkstätten für Behinderte

Hirschplanallee 2
Tel. 089 315810
Wohngruppen
Georg-Neuhäusler-Weg 2
Tel. 089 3157070
Freisinger Str. 17
Tel. 089 21961860

Katholischer Männerfürsorgeverein

Hans-Scherer-Haus
Facheinrichtung für alkoholkranke Männer
Mittenheim 38
Tel. 089 315825-0
Haus St. Benno
Mittenheim 39
Tel. 089 315706-0
www.kmfv.de

Kindergärten, Kinderkrippen und Horte

In Oberschleißheim gibt es ein vielfältiges Angebot an Kinderbetreuungseinrichtungen.

Nähere Informationen über die einzelnen Kindertagesstätten und die Möglichkeit zur Anmeldung finden Sie online unter www.oberschleissheim.de im Portal KIVAN.

Die Kindergärten nehmen (in Abhängigkeit von den vorhandenen Kapazitäten) Kinder ab einem Alter von 2,5 Jahren auf. Die Platzvergabe erfolgt in der Regel im März des Betreuungsjahres durch die Gemeinde, in enger Abstimmung mit den Einrichtungen.

Kindergärten:

Katholischer Kindergarten Maria Patrona Bavariae

Freisinger Straße 27
Tel. 089 3150534
E-Mail patrona-bavariae.oberschleissheim@kita.erzbistum-muenchen.de

Katholischer Kindergarten St. Wilhelm

Theodor-Heuss-Straße 25
Tel. 089 3152342
E-Mail st-wilhelm.oberschleissheim@kita.erzbistum-muenchen.de

Kindergarten „Biene Maja“ der Arbeiterwohlfahrt

Am Schäferanger 17
Tel. 089 315 58 92
E-Mail biene.maja@awo-kvmucl.de

Evangelischer Kindergarten „Regenbogenhaus“

Prof.-Otto-Hupp-Straße 27 b
Tel. 089 3154002
E-Mail: kiga.oberschleissheim@elkb.de

Kinderkrippen:

Kinderkrippe „Mäusenest“ der Nachbarschaftshilfe

Prof.-Otto-Hupp-Straße 27 a
Tel. 089 31567664
E-Mail kinderkrippe@nbh-osh.de

Kinderkrippe „Schlosskinder“ der Arbeiterwohlfahrt

Prof.-Otto-Hupp-Straße 38
Tel. 089 18930778
E-Mail kinderkrippe.oberschleissheim@awo-kvmucl.de

Kinderhorte:

Kinderhort Parksiedlung

Theodor-Heuss-Straße 27
Tel. 089 3150126

Kinderhort Jahnstraße

Jahnstraße 8 a
Tel. 089 3151079

Kindertagespflege (Tagesmütter):

Beratung und Vermittlung:

Nachbarschaftshilfe e. V.

Theodor-Heuss-Str. 29 (1. Stock)
Tel. 089 97313 896
Fax. 97313 899
E-Mail: tagesmuetter@nbh-osh.de

Großtagespflege

Am Margarethenanger 1
E-Mail: tagesmuetter@nbh-osh.de



Grundschule Parksiedlung

Schulen und Bildungseinrichtungen

Innerhalb der Gemeindegrenzen sind die Grund- und Mittelschule Bergwaldschule und die Grundschule Parksiedlung sowie die Volkshochschule und das Heilpädagogische Centrum Augustinum beheimatet. Für die weiterführenden Schulen (Carl-Orff-Gymnasium und Therese-Giehse-Realschule), auch im Bereich der Sonderpädagogik, besteht eine Kooperation mit der Nachbargemeinde Unterschleißheim im Zweckverband Staatliche weiterführende Schulen.

Die Volkshochschule bietet ein breites Bildungsangebot, das zu allen relevanten gesellschaftlichen Themen Kurse anbietet, auch für junge Menschen. Dabei sind auch viele Themen wie etwa Gesundheitskurse oder Sprachkurse online möglich. Virtuelle Führungen stellen die Möglichkeiten vor. Wer ein Instrument erlernen will, kann das an der Volkshochschule tun oder wendet sich an die Musikvereinigung, in der es dazu verschiedene Abteilungen gibt.

Grund- und Mittelschulen:**Bergwaldschule**

Grund- und Mittelschule
Jahnstraße 8
Tel. 089 3150475

Grundschule Parksiedlung

Theodor-Heuss-Straße 23
Tel. 089 3150196

Weiterführende Schulen:**Staatliche Realschule „Therese Giehse“**

Münchner Ring 8
85716 Unterschleißheim
Tel. 089 31784160

Staatliches Gymnasium „Carl Orff“

Münchner Ring 6
85716 Unterschleißheim
Tel. 089 32158828

Sonderschulen:**Rupert-Egenberger-Schule
Sonderpädagogisches Förder-
zentrum Unterschleißheim**

Birkenstraße 4
85716 Unterschleißheim
Tel. 089 3742660

**Bildungswerk des
Heilpädagogischen Centrums
Augustinum (HPCA)**

Hirschplanallee 2
85764 Oberschleißheim
Tel. 089 31581159

**Sonstige
Bildungseinrichtungen:****Volkshochschule Oberschleißheim
(VHS)**

Prof.-Otto-Hupp-Straße 26 c
Tel. 089 3153806
Geschäftsstelle: nur Montag und
Donnerstag von 09.00 – 12.30 Uhr

Münchner Bildungswerk

Leiter: Josef Rückert
Am Birkenschlag 5
Tel. 089 3151585

Musikvereinigung Oberschleißheim

Am Isarbach 34
Tel. 089 3152713

vhs Volkshochschule
Oberschleißheim e.V.

Prof.-Otto-Hupp-Str. 26c
85764 Oberschleißheim

Tel.: 089 315 38 06
kontakt@vhsosh.de
www.vhsosh.de

Erwachsenenbildung:

Sprachen – Gesundheit –
Beruf – Kultur – Gesellschaft –
VHS Online
Kurse, Seminare, Vorträge,
Führungen, Eltern/Kind-Kurse,
Kinderkurse

Instrumentalunterricht

für Kinder ab Grundschulalter
und Erwachsene

TheaGe Außenstelle:

1x monatlich stattfindende
Theatervorstellungen in München



Jugendfreizeitstätte Planet ,O'

Theodor-Heuss-Straße 29 / am Bürgerplatz

Tel. 089 3153962

E-Mail info@planet-osh.de

Internet www.planet-osh.de

Öffnungszeiten

Mo. geschlossen
Di. 15.00 – 21.00 Uhr (ab 10 Jahren),
10 – 14 Jahre bis 19.00 Uhr
Mi. 14.00 – 19.00
Uhr (nur für Kinder und Jugendliche
von 7 bis 14 Jahren), 7–9 Jahre bis 18.00 Uhr
Do. 15.00 – 21.00 Uhr (ab 10 Jahren),
10 – 14 Jahre bis 19.00 Uhr
Fr. 14.00 – 21.00 Uhr (ab 10 Jahren)
10 – 14 Jahre bis 19.00 Uhr
Sa. 12.00 – 18.00 Uhr (ab 10 Jahren),
(1. Samstag im Monat geschlossen)

Offener Betrieb

Der offene Betrieb bietet jungen Menschen vielfältige Möglichkeiten der Freizeitgestaltung und Bildung. Diese richten sich an alle jungen Menschen und leisten dadurch einen Beitrag zur Integration und helfen, Ausgrenzung zu vermeiden. Freizeitmöglichkeiten, Projektarbeit zu bestimmten Fragen, sportliche Aktivitäten, Medienangebote, Unterstützung bei der Erstellung von Bewerbungen und Präsentationen, Hausaufgabenhilfe und vieles mehr werden im Planet ,O' angeboten.



Kochen mit Luzia Sonnenkinder



Soziale Stadt Parksiedlung: Treffpunkt im Quartiersladen WIR

Der Quartiersladen WIR der Sozialen Stadt Parksiedlung wurde 2009 im Rahmen des Projektes Soziale Stadt Stadtparksiedlung als Treffpunkt mitten in der Parksiedlung ins Leben gerufen. Der Laden wurde – wie das ganze Projekt – aufgebaut, mit Leben gefüllt und betreut vom professionellen Quartiersmanagement Marga Mitterhuber und Prof. Tilo Klöck. Seitdem ist er Treff- und Wirkungsstätte für zahlreiche bürgerschaftliche Nutzergruppen geworden (Schachgruppe der Lokalen Agenda 21 Kinder und Jugend, Strick- und Häkeltreff, Spieletreff, Kaffeetreff, Teestunde, Erzählcafé ...). Das Quartiersmanagement hat noch viele weitere Projekte und Aktionen (Ausstellungen, Mitmach-Aktionen, Kochbuch aus der Parksiedlung ...) sowie bleibende Aktionen wie das Ramadama im März/April und das Lichterfest im Advent etabliert, die zu einem guten Gemeinsinn in der Parksiedlung und darüber hinaus beigetragen haben. Seit dem Auslaufen des Förderprojektes im Jahr 2019 werden die Projekte im Ortsleben weitergeführt, und die Nutzergruppen betreiben ihren Quartiersladen selbstständig unter der Federführung der Gemeinde. Ansprechpartner für die Bürger vor Ort und Veranstalterin des beliebten monatlichen Kaffeetreffs ist Theresia Maier.

Regelmäßige Termine (soweit Corona bedingt möglich):

Kaffeetreff:

jeden zweiten Donnerstag im Monat, 14.00 Uhr

Schachtreff:

gemeinsam mit der Agenda-Gruppe
Kinder- und Jugendliche
jeden Mittwoch von 17.00 bis 21.00 Uhr



Kaffeetreff im WIR – eine Impression von der 1. (kurzen) Wiedereröffnung nach Corona im Oktober 2020

Spieleabend:

jeden ersten Donnerstag im Monat von 19 bis 21 Uhr

Kunst für Kinder:

Jeden zweiten Mittwoch im Monat, 14-16 Uhr

Alle Veranstaltungen im WIR sind offene Angebote für alle, die Spaß daran haben, Menschen kennenzulernen sowie gemeinsam zu spielen, Kleider und sonstiges zu tauschen, zu stricken oder einfach nur gemütlich in netter Umgebung ein Tässchen Kaffee oder Tee zu trinken! Komm vorbei und mach mit! Bring gerne deine Ideen und Fähigkeiten ein.

Ansprechpartner für den WIR-Laden: Theresia Maier

WIR Am Stutenanger 6

Tel. 089 54807558

E-Mail: theresia.maier@googlemail.com

Sprechzeit: vierzehntägig Mittwoch 14 Uhr.

Lokale Agenda 21 – mach mit

„Projektgruppe Energie und Klima“

Sprecher Tibor Szigeti, Tel. 089 12024060
E-Mail energieberater_osh@yahoo.de
Treffen Nach Vereinbarung.

Kostenlose Energieberatung: Zweiter und vierter Donnerstag im Monat in der Zeit von 17.00 – 19.00 Uhr im Bürgerzentrum (1. Stock), Voranmeldung erforderlich!

„Projektgruppe Natur“

Sprecher Arnold Tallavania, Tel. 089 3154139
Treffen und regelmäßige Exkursionen: Nach Ankündigung in den Gemeindenachrichten.

Alle Veranstaltungen sind abhängig von den jeweils zu dem Zeitpunkt geltenden Regeln zum Infektionsschutz. Bitte erkundigen Sie sich rechtzeitig vorher, ob die Aktionen wie geplant stattfinden.



Lokale Agenda 21 auf Exkursion

„Projektgruppe Verkehr und Ortsentwicklung“

Sprecher Dr. Casimir Katz, Tel. 089 3150824
Treffen Nach Vereinbarung.

„Projektgruppe Kinder und Jugend“

Sprecherin Inez Bree, Tel. 089 3159112
Treffen Ankündigung in den Gemeindenachrichten.

„Schleißheimer Tauschring“

Sprecher: Peter Krell
Tel. 089 3173167
E-Mail schleissheimer.tauschring@gmail.com
Internet www.slius.de/tauschring/start.htm

Treffen: Nächstes Treffen nach Ankündigung in den Gemeindenachrichten; Ort: WIR-Laden.

Im Tauschring werden bargeldlos Dienstleistungen getauscht, wie es sonst unter Freunden üblich ist, und es werden Menschen ermutigt, ihre Fähigkeiten für andere einzusetzen. Ein Tauschring lebt von der Anzahl und den Ideen seiner Mitglieder. Je mehr Mitglieder, desto vielfältiger sind die Angebote und Gesuche.

Schauen Sie doch einmal unverbindlich vorbei und informieren Sie sich!





Feuerwehr Oberschleißheim

Feuerwehr Oberschleißheim

In Oberschleißheim stehen die freiwillige Feuerwehr Oberschleißheim und die freiwillige Feuerwehr Badersfeld jederzeit rund um die Uhr für die Bürgerinnen und Bürger zur Verfügung. Ob Menschen durch Feuer, einen Unfall, ein Unwetter oder auf andere Weise in Gefahr sind: Die Feuerwehr kommt immer. Die Feuerwehrleute machen alles ehrenamtlich und freiwillig. Sie sind 24 Stunden, sieben Tage die Woche, 365 Tage im Jahr bereit, zu helfen – neben ihrem Beruf. In den letzten Jahren hatte die freiwillige Feuerwehr Oberschleißheim fast immer mehr als 600 Einsätze, die freiwillige Feuerwehr Badersfeld zwischen 50 und 100 Einsätze in enger Zusammenarbeit mit den Oberschleißheimer Kollegen.

Die freiwillige Feuerwehr Oberschleißheim braucht deshalb Verstärkung! Auf unserer Internetseite findest du

viele interessante Informationen über uns und auch einen Imagefilm, der dir unsere vielfältigen Einsatzgebiete vorstellt.

Komm einfach vorbei!

Bist du **zwischen 12 und 16 Jahre** alt? Dann bist du in unserer Jugendfeuerwehr richtig. Die Jugend trifft sich jeden Dienstag von 18.00 bis 20.00 Uhr (außer in den Ferienzeiten). Wenn du **älter als 16 Jahre** bist, kannst du uns **jeden ersten Freitag im Monat ab 18.00 Uhr** im Feuerwehrgerätehaus an der Freisinger Straße 12 näher kennenlernen und anschließend an unserer Hauptübung teilnehmen. Wir freuen uns auf dich!

mail@feuerwehr-oberschleissheim.de
www.ff-oberschleissheim.de

Vereine

Aero Club München e. V.

Jägerstraße 1
85764 Oberschleißheim
Ralph Bürklin
rb@buerklin.de
www.aeroclub-muenchen.de

AWO Arbeiterwohlfahrt – Ortsverein Oberschleißheim

Klosterwiese 22
85764 Oberschleißheim
Anke Schuster
Tel. 089 3153688

Bayerische Flugzeug-Historiker e. V.

Ruffinstraße 5
85764 Oberschleißheim
1. Vorstand: Udo Roßbach
www.bayflughist.de

Biene Maja Club Bienenzucht- vereinigung Schleißheim

Echinger Straße 5
85716 Unterschleißheim
Frau Rose und Herr Sebastian Schmid

Bienenzuchtverein München und Umgebung e. V. Lehrbienenstand Hochmutting

Mittenheimer Straße 13, 85356 Eching
Jörg Lämmer
info@bienenzuchtverein-muenchen.de
www.bienenzuchtverein-muenchen.de

Bienenzuchtverein Schleißheim- Lohhof von 1892

Wiegnerstr. 22
85716 Unterschleißheim
Tel. 089 37061444
1. Vorstand: Angela Puntigam
honigbiene@puntigam.de

Birkenstoana-Stamm

Holzackerstraße 13
85764 Oberschleißheim
Hermann Meister
www.birkenstoana.de

BIT Bürgerinitiative Bahn im Tunnel e. V.

Am Birkenschlag 9
85764 Oberschleißheim
Peter Benthues
www.bit-bahn-im-tunnel.de

Blaskapelle Oberschleißheim

Gartenstr. 19
85764 Oberschleißheim
Tel. 089 3153012
Abteilungsleiter: Harald Kirch
www.musikvereinigung-ober-
schleissheim.de

BRK-Bereitschaft Schleißheim

Lerchenweg 2, 85386 Eching
Helmut Hanickel
Helmut.Hanickel@t-online.de

Bund der Pfadfinderinnen und Pfadfinder

Prof.-Otto-Hupp-Straße 2c
85764 Oberschleißheim
Ralf Schmidt
Mobil 0160 93909443
ralf.schmidt@waterweb.de
www.cebolon.de

Bund Naturschutz Ortsgruppe Schleißheim

Valerystr. 12e
85716 Unterschleißheim
Birgit Annecke-Patsch
schleissheim@bund-naturschutz.de

Burschenverein mit Dearndlgruppen Oberschleißheim e. V.

Theodor-Heuss-Str. 11
85764 Oberschleißheim
Stefan Reitschuster
Mobil 0151 52914895
vorstand@bv-oberschleissheim.de
www.bv-oberschleissheim.de

Caritas-Zentrum Schleißheim-Garching

Am Klosterfeld 14b
85716 Unterschleißheim

Chorgemeinschaft St. Wilhelm

Birkenschlag 9
85764 Oberschleißheim
Peter Benthues

Der Werftverein

Effnerstraße 18, 85764 Oberschleißheim
www.der-werftverein.de

Deutsch-türkischer Freundschaftsverein Oberschleißheim e. V.

Am Stutenanger 9 a
 85764 Oberschleißheim
 Fehime Akilligil

DLRG Ortsgruppe Geschäftsstelle Oberschleißheim

Jahnstr. 6, 85764 Oberschleißheim
 Christoph Klaus
www.oberschleissheim.dlrg.de

Eigenheimerverein Schleißheim e. V.

Echinger Str. 51
 85716 Unterschleißheim
 Tel. 089 3101003
 Johann Schmid
vorstand@eigenheimerverein.de
www.eigenheimerverein.de

Evang. Kirchenvorstand

Lindenstr. 4
 85764 Oberschleißheim
 Dr. Ulrike Artmeier-Brandt
ulrike.artmeier-brandt@elkb.de

Evang.-luth. Kirchengemeinde

PfarrerIn: Martina Buck
 Lindenstraße 4, 85764 Oberschleißheim
Pfarramt.Oberschleissheim@elkb.de
www.trinitatiskirche.org

FC Phönix Schleißheim

Effnerstr. 20
 85764 Oberschleißheim
 Dr. Helmut Beck
 Tel. 089 37508562
geschaefsstelle@phoenix-schleissheim.de
www.phoenix-schleissheim.de/

Fischereiverein Oberschleißheim

August-Schmauß-Str. 2
 85764 Oberschleißheim
 Ralph Langhammer
 Mobil 0172 8139992
vorstand@fischereiverein-oberschleissheim.de
www.fischereiverein-oberschleissheim.de

Flugplatz Schleißheim e. V.

Jägerstraße 1
 85764 Oberschleißheim
 Torsten Iben
 Mobil 0178 7744500
torsten@iben.biz
www.flugplatz-schleissheim.de

Förderkreis des Handballsport in Schleißheim e. V.

Freisinger Straße 3
 85764 Oberschleißheim
 Ernst Hemmer
info@fhs-schleissheim.de

Förderverein der Grundschule Oberschleißheim in der Parksiedlung e. V.

Mittenheim 6, 85764 Oberschleißheim
 Michael Schleusener
fv.gsparkisiedlung@posteo.de
www.gs-parksiedlung.de/schule/foerderverein

Förderverein St. Jakobuskapelle Hochmutting e. V.

Schwabmayrstr. 3
 85764 Oberschleißheim
 Elisabeth Ziegler
www.jakobuskapelle.de

Förderverein St. Wilhelm

Am Birkenschlag 9
 85764 Oberschleißheim
 Peter Benthues

Freiwillige Feuerwehr Badersfeld

Baderstraße 9, 85764 Oberschleißheim
 Michaela Rohrbacher

Freiwillige Feuerwehr Oberschleißheim

Zeppelinstraße 9
 85764 Oberschleißheim
 Angelika Kühlewein
www.ff-oberschleissheim.de/

Freunde von Schleißheim

Gartenstraße 10, 85764 Oberschleißheim
 Otto Bürger
www.freunde-von-schleissheim.de

Gesangverein Germania Schleißheim

Mittenheimer Str. 6
85764 Oberschleißheim
Hans-Ulrich Dassler
ism.dassler@t-online.de
www.gesangverein-schleissheim.de

Gewerbeverband Oberschleißheim

Feierabendstr. 52
85764 Oberschleißheim
Michael Witte
www.gewerbe-osh.de

Hans-Scherer-Haus

Mittenheim 38
85764 Oberschleißheim
Herr Schuchmann
www.kmfv.de

Haus St. Benno

Mittenheim 39
85764 Oberschleißheim
Angelika Harrer
www.kmfv.de

**Hospizgruppe Schleißheim und
Umgebung im Kranken- und Alten-
pflegeverein Oberschleißheim e. V.**

Haselsbergerstraße 9
85764 Oberschleißheim
Mobil 0179 4581165
Manfred Brunner (kommissarisch)

HPCA Schleißheimer Werkstätten

Hirschplanallee 2
85764 Oberschleißheim
Martin Müller
www.hpca.de/angebote-fuer-er-
wachsene/arbeiten/werkstaetten

Ikarus-Luftsportclub Schleißheim e. V.

Postfach 1307
85703 Unterschleißheim
Ferdinand Hytha
www.lsc-ikarus.com

**INVO Initiative Natur und Verkehr
Oberschleißheim e. V.**

Am Gänsbach 63
85764 Oberschleißheim
Gert Himmel

JFG München-Land-Nord e. V.

Bezirksstr. 27
85716 Unterschleißheim
1. Vorstand: Walter Keferloher
info/admin@jfg-muenchen-land-
nord.de

Kath. Pfarrei Maria Patronin Bayerns

Hofkurat-Diehl-Str. 5
85764 Oberschleißheim
Pfarrer: Ulrich Kampe
www.erzbistum-muenchen.de/PV-
Oberschleissheim

Kath. Pfarrei St. Wilhelm

Theodor-Heuss-Straße 25
85764 Oberschleißheim
Pfarrer: Ulrich Kampe
www.erzbistum-muenchen.de/PV-
Oberschleissheim

Katholische Arbeiterneherbewegung

Feierabendstraße 33
85764 Oberschleißheim
Ägidius Weinzierl

Katholische Frauengemeinschaft

Ruffinistraße 7, 85764 Oberschleißheim
Gabriele Uckert

KG München e. V.

(Kanugemeinschaft München)
Peter Orth
Tel. 089 24294105
vorstand@kg-muenchen.com othp@
gmx.net

Kleingartenverein Oberschleißheim

Gartenstraße 19
85764 Oberschleißheim
Tel. 089 3153012
Harald Kirch
www.kgv-osh.de

Kolpingsfamilie Oberschleißheim e. V.

Angelwiese 4, 85764 Oberschleißheim
Leopold Pai
Tel. 089 315 56 02
kolping.osh@kabelmail.de

**Königlich Bayerische Oldtimer-
freunde Schleißheim e. V.**

Bruckmannring 34
85764 Oberschleißheim
Rudolf Batzer
www.oldtimerfreunde-schleissheim.de

**Kranken- und Altenpflegeverein
Oberschleißheim e. V.**

Dr.-Hofmeister-Straße 8
85764 Oberschleißheim
Georg Kalmer
KAPVerein@t-online.de
www.kapverein.de

Kreisjugendring München-Land

Jugendfreizeitstätte
Theodor-Heuss-Straße 29
85764 Oberschleißheim
Deniz Dadli
www.planet-osh.de

**Krieger-, Soldaten- und Reservisten-
kameradschaft Oberschleißheim e. V.**

Am Michaelianger 2c
85764 Oberschleißheim
1. Vorsitzender: Robert Biebl
Tel. 089 3159391
Mobil 0172 4067603
vorstand@reservisten-oberschleissheim.de
www.reservisten-oberschleissheim.eu

KUV Concordia Lustheim

Feierabendstraße 48
85764 Oberschleißheim
Lutz Schulze
Mobil 0172 8946353
Schulze.lutz@gmx.de

Laienspielgruppe Badersfeld

Am Michaelianger 2 c
85764 Oberschleißheim
Robert Biebl
Tel. 089 315 93 91
Mobil 0172 4067603

Lions Club Schleißheim

Robert Laser
p@lions-schleissheim.de
www.lions-schleissheim.de

Lions Hilfswerk Schleißheim e. V.

Carl-von-Linde-Straße 38
85716 Unterschleißheim
Gerhard Kratzer
www.lions-schleissheim.de

**Luzia Sonnenkinder e. V. – Hand in
Hand für Kinder mit Behinderung**

Ringstraße 26
85764 Oberschleißheim
1.Vorstand: Brigitte Scholle
Tel. 089 3152991
brigittescholle@yahoo.de

**MTV München von 1879 e. V.
Kanuabt. Oberschleißheim**

Dachauer Straße 35
85764 Oberschleißheim
Peter Orth
www.mtv-muenchen.de/Sportangebot/Kanu/Abteilung/

Münchner Bildungswerk

Am Birkenschlag 9
85764 Oberschleißheim
Peter Benthues

Musikvereinigung**Oberschleißheim e. V.**

Mittenheim 10
85764 Oberschleißheim
1. Vorstand: Florian Riermeier
Fax 08133 99014
vorstand@mvo-ev.de
musikvereinigung-oberschleissheim.de/

Nachbarschaftshilfe**Oberschleißheim e. V.**

Theodor-Heuss-Str. 29
85764 Oberschleißheim
Stefanie Haselbeck
Tel. 089 97313890
info@nbh-osh.de
www.nbh-oberschleissheim.de

Narrhalla Oberschleißheim e. V.

Postfach 1121
85758 Oberschleißheim
Mobil 0176 30357222
1. Präsident: Albino Mazza
info@narrhalla-oberschleissheim.de
www.narrhalla-oberschleissheim.de

Neuapostolische Kirche

Freisinger Straße 13
85764 Oberschleißheim
Stephan Battenfeld
Tel. 089 45813425

**Pfarrgemeinderat Maria Patrona
Bavariae**

Kapellenweg 9 b
85764 Oberschleißheim
Barbara Schedlbauer
www.erzbistum-muenchen.de

Pfarrgemeinderat St. Wilhelm

Mittenheimer Straße 23 e
85764 Oberschleißheim
Stefanie Haselbeck
www.erzbistum-muenchen.de

PfarrverbandsChor

Am Isarbach 3
85764 Oberschleißheim
Chorsprecherin: Jutta Schmidt
www.pv-oberschleissheim.de

RSV Schleißheim

Hofkurat-Diehl-Straße 7
85764 Oberschleißheim
Markus Hollweck
www.rsv-schleissheim.de

Rudergesellschaft München 1972 e. V.

Willi Bock
Postfach 1236
85759 Oberschleißheim
kontakt@rgm72.de
www.rgm72.de

Schleißheimer Narrenrat

Mittenheimer Straße 28
85764 Oberschleißheim
Christine Hutterer
www.narrenrat.de

Schleißheimer Paddelclub e. V.

Dachauer Str. 45
85764 Oberschleißheim
1.Vorstand: Christoph Roick
Mobil 0172 1421732
spckanu@googlemail.com

Schleißheimer Ruderclub e. V.

Dachauer Straße 35
85764 Oberschleißheim
Florian Rott
Tel. 089 3108023
Mobil 0151 40760402
vorstand@schleissheimer-ruderclub.de
www.schleissheimer-ruderclub.de

Schleißheimer Schloßpfeiffer

Finkenweg 4
85764 Lustheim
Abteilungsleiter: Stefan Vohburger
Tel. 089 31567992
info@schlosspfeiffer.de
www.schlosspfeiffer.de

**Schleißheimer Tauschring für Ober-
und Unterschleißheim**

Carl-von-Linde-Str. 7
85716 Unterschleißheim
1. Vorstand: Peter Krell
Tel. 089 3173167
schleissheimer.tauschring@gmail.com
www.slius.de/tauschring/start.htm

**Königlich privilegierte
Feuerschützengesellschaft Bergl**

Ringstraße 6
85764 Oberschleißheim
Wolfgang Asanger
bergschuetzen.osh@gmx.de

**Schützengesellschaft Birkhahn
Badersfeld**

Alois Obermaier
www.sg-birkhahn-badersfeld.de/

**Schützengesellschaft Hubertus
Lustheim e. V.**

Kreuzstraße 30a
85764 Oberschleißheim
Tel. 089 3152865
Mobil 0171 8602865
1. Schützenmeister: Albert Müller
hubertus.lustheim@gmx.de

Seniorenpark Oberschleißheim

Prof.-Otto-Hupp-Straße 30
85764 Oberschleißheim
www.awo-muenchen.de/senioren/
seniorenwohn-und-pflegeheime/ein-
richtungen-in-ihrer-naehe/senioren-
park-oberschleissheim/ueber-uns/

Skiclub Schleißheim

Postfach 1222
85759 Oberschleißheim
Gunther Lekies
www.skiclubschleissheim.de

StadtTeilAuto Schleißheim e.V. -**Nachfolger: Gemeinsamobil**

Königsbrunner Autoteiler
Mobil 0178 2125177
Jürgen Müller
StadtTeilAuto-Schleissheim@web.de
https://xn--carsharing-knigsbrunn-
sec.de/gemeinsammobil-2/

**Standortkameradschaft ehemaliger
Heeresflieger Oberschleißheim e. V.**

Schwabmayrstraße 3
85764 Oberschleißheim
Tel. 089 3153171
Frau Elisabeth Ziegler

TC Schleißheim

annenstraße 2
85764 Oberschleißheim
Hermann Lindbüchl
www.tc-schleissheim.de

Tierschutzverein Schleißheim e. V.

Dieselstraße 1
85716 Unterschleißheim
info@tierschutzverein-schleissheim.de
http://tierschutzverein-schleissheim.de

Tourismus Schleißheim e. V.

Postfach 1112
85758 Oberschleißheim
Tel. 089 37558958
Gerhart Maier
tourismus@t-schleissheim.de
www.tourismus-schleissheim.de

TSV Schleißheim e. V.

Dachauer Str. 15
85764 Oberschleißheim
Tel. 089 3159272
Renate Nagel
info@tsv-schleissheim.de
www.tsv-schleissheim.de

**VdK – Ortsverband
Oberschleißheim**

Ringstr. 26
85764 Oberschleißheim
Brigitte Scholle

**Verrückter alter Bahnhof
Oberschleißheim**

Mittenheimer Straße 66
85764 Oberschleißheim
Mobil 0176 80066446
1. Vorstand. Dr. Andreas C. Hofmann
vorstand@vabosh.de
www.vabosh.de

**Volkshochschule Oberschleißheim
(VHS)**

Prof.-Otto-Hupp-Straße 26 c
85764 Oberschleißheim
Hans-Joachim Röthlein
Tel. 089 3153806
www.vhsosh.de

**Volksmusikgruppe
„Fleckerlteppich“**

Hirschplanallee 7
85764 Oberschleißheim
Tel. 089 3152521
Abteilungsleiterin: Sigrid Süß



Foto: Robert Kneschke – stock.adobe.com

Ärzte, Heilpraktiker, Apotheken, Dialysezentrum

Oberschleißheim ist im Bereich der schulmedizinischen und naturheilkundlichen Versorgung gut aufgestellt. Neben Fachärzten für Allgemeinmedizin, Orthopädie, Gynäkologie oder Augenheilkunde ist auch ein Facharzt

für Kinderkardiologie in der Gemeinde niedergelassen. Die ortsansässigen Apotheken sorgen für eine rasche Beschaffung der notwendigen Medikamente.

Ärzte

Dr. Alexandra Bajorski-Brandt, Praktische Ärztin

Mittenheimer Straße 52 (im Hit)
Tel. 089 37558460
Fax 089 37558461

Dr. Nicole Börner-Soudi, Fachärztin für Allgemeinmedizin

Dachauer Straße 15a
Tel. 089 3150393

Dr. med. Karl Bühler, Orthopäde

Feierabendstraße 51
Tel. 089 3151724

Dr. Corinna Groß, Allgemeinärztin/ Hausärztin

Feierabendstraße 53
Tel. 089 3150180
Fax 089 3152304

Dr. Heribert Greber, Arzt für Augenheilkunde

Feierabendstraße 51
Tel. 089 3158270

Gemeinschaftspraxis Dr. Kasper und Dr. Schilling, Fachärzte für Allgemeinmedizin

Mittenheimer Straße 2
Tel. 089 45216270

**Dr. Irina Öttl-Mancenke, Fachärztin
für Frauenheilkunde und
Geburtshilfe**

Feierabendstraße 51
Tel. 089 3153027

Dorothee Peters, Dipl.-Psych.

Am Jägerviertel 15
Tel. 089 3155124

**Dr. Patric Schön, Facharzt für
Kinder- und Jugendmedizin und
Kinderkardiologie**

Feierabendstraße 53
Tel. 089 3152068



Praxis für
Krankengymnastik
Bettina Schultz
Physiotherapie

Dachauerstr. 15
85764 Oberschleißheim
Tel. 089. 315 948 95
praxis@physiotherapie-
oberschleissheim.de



THERAPIEZENTRUM
WILDNAUER

ERGOTHERAPIE | PHYSIOTHERAPIE |
LOGOPÄDIE | MASSAGE | PODOLOGIE

Mo-Do 7.00-20.00 Fr 7.00-18.00 Sa 8.00-15.00

Bruckmannring 6 85764 Oberschleißheim Fon 089 31 57 100
www.tz-wildnauer.de

Zahnärzte

Dr. Agnes Blickling-Motz

Am Stutenanger 6
Tel. 089 3151730

Dr. Edwin Krausenecker und Kollegen

Eigenheimstraße 10a
Tel. 089 3151785

Dr. Ralf Pineda

Haselsbergerstraße 29
Tel. 089 3151926

Dr. Dorothea Sacher

Ernst-Schneider-Weg 10
Tel. 089 3090898-0

Dr. Bernhard Schebiella

Am Fohlgarten 6l
Tel. 089 3151400

Mark Obergfell (Praxisnachfolger) Dr. Felix Schmidlechner

Feierabendstraße 51
Tel. 089 3154144

Heilpraktiker

Elisabeth Fenke

Naturheilkunde
Mittenheimer Straße 9a
Tel. 089 3152121

Iris Imminger

Ludwig-Thoma-Straße 1
Tel. 089 3165310

Kornelia Kvas

Dachauer Straße 15
Tel. 089 22845640

Petra Hesina

Naturheilpraxis
Frank-Behrens-Straße 17
Tel. 089 12096570

Anke Schlesier, Dr. rer. nat.

Klassische Homöopathie
Eigenheimstraße 25
Tel. 089 20033345



Ihr
OPTIK-PARTNER
KLAUS KLOSKE GmbH

Kontaktlinsen
aktuelle Brillenmode

Feierabendstraße 53
85764 Oberschleißheim
Telefon 086/ 315 27 52
info@optik-partner-kloske.de



**Naturheilkundliches
Zentrum Oberschleißheim**
Heilpraktikerin Elisabeth Fenke
Mittenheimer Straße 9a
85764 Oberschleißheim

*Ihre Gesundheit
liegt uns am Herzen*

Telefon 315 21 21
www.elisabeth-fenke.de
Traditionelle & moderne
Naturheilkunde

Apotheken

Delphin-Apotheke

Feierabendstraße 51
Tel. 089 3150502

Phönix-Apotheke

Am Fohlgarten 10A
Tel. 089 3151752

Tierärzte

Dr. Stephan Henkel

Ringstraße 33
Tel. 089 3150163

Dr. Martha Schuster

Prof.-Otto-Hupp-Straße 3
Tel. 089 3151429

KfH-Zentrum Oberschleißheim (Dialysezentrum)

Dialysezeiten

Mo., Mi., Fr. 07.15 – 18.30 Uhr
Di., Do., Sa. 07.15 – 13.00 Uhr

Sprechstundenzeiten

Mo., Mi., Fr. 08.00 – 18.00 Uhr
Di., Do. 08.00 – 12.30 Uhr oder nach Vereinbarung

KfH-Nierenzentrum

Freisinger Str. 1 B, 85764 Oberschleißheim
Tel. 089 3158240, Fax 089 3158243
E-Mail oberschleissheim@kfh-dialyse.de
Internet www.kfh.de/nierenzentrum/oberschleissheim

Freundlich und gut beraten.



**PHÖNIX
APOTHEKE**

Apothekerin Renate Hergeth

Am Fohlgarten 10A
85764 Oberschleißheim
Fax 089/ 31 59 49 94
info@phoenixapotheke.org
Tel. 089/ 315 17 52

Öffnungszeiten:
Mo.-Fr. 8.00 - 18:30
Sa. 8.00 - 13.00

www.phoenixapotheke.org



Apothekerin Valerie Brückner

Feierabendstraße 51
85764 Oberschleißheim
Telefon: 089/3150502
Telefax: 089/31597120
info@apo-delphin.de
www.apo-delphin.de



BERATUNG

- Hausapotheke
- Reiseapotheke
- Diabetesberatung
- Ernährungsberatung
- Darmsanierung
- Vitaminberatung
- Haut und Pflege



MESSUNG

- Blutdruck
- Blutzucker
- Body-Maß-Index (BMI)
- Anmessung von Kompressionsstrümpfen
- Hautanalyse



SERVICE

- Kundenkarte mit vielen Vorteilen
- Lieferservice
- Arzneimittel-interaktionscheck
- Geräteverleih: Milchpumpen, Babywaagen, Blutdruckmessgeräte
- Sammelquittungen

Soziales Engagement: ein gutes Miteinander

Oberschleißheim ist schon immer ein Ort mit großem und vielfältigem Engagement und verfügt über vielfältige soziale Einrichtungen, Beratungsstellen und Selbsthilfegruppen. Überwiegend ehrenamtlich bieten zahlreiche Vereine vielfältige Angebote und Aktionen an. Soziale Einrichtungen und Träger sowie die kirchlichen Gemeinschaften leisten Hilfe und Betreuung in allen Lebenslagen.

Nachbarschaftshilfe Oberschleißheim Vertrauensvoll. Für Sie. Vor Ort.

Seit mehr als 50 Jahren bietet die Nachbarschaftshilfe Oberschleißheim e. V. unter dem Dach des Paritätischen Wohlfahrtsverbands Hilfe und Beratung für die Bürgerinnen und Bürger Oberschleißheims in ganz unterschiedlichen Lebenslagen an. Leitgedanke war und ist, neben den sozialen Hilfseinrichtungen der öffentlichen Hand eine Stelle in unserer Gemeinde zu schaffen, die schnell und unbürokratisch helfen und beraten kann.

Junge Familien:

Familienhilfe, Kinderkrippe, Kinderpark, Kindertagespflege, Mittagsbetreuung an beiden Grundschulen, Kurse für Eltern (Babymassage, Rückbildungsgymnastik etc.), PEKiP, Projekt „Gemeinsam ins Leben“, Flohmärkte, Spielgruppe.

Senioren:

Seniorenhilfe, Außensprechstunde für pflegende Angehörige, mobiler Mittagstisch, Seniorenkino, Singkreis, Ausgleichsgymnastik, Kegelgruppe, verschiedenste gesellige Veranstaltungen.

Zudem bieten wir eine zertifizierte Schuldnerberatung und eine Diabetiker-Selbsthilfegruppe an.

Aktuelle Angebote, Termine und Veranstaltungen werden regelmäßig in den „Oberschleißheimer Gemeindenachrichten“ veröffentlicht und sind unter www.nbh-osh.de einzusehen.

Nachbarschaftshilfe Oberschleißheim e. V.

Theodor-Heuss-Str. 29

85764 Oberschleißheim

Tel. 089 9731389-0

Fax 089 9731389-9

E-Mail info@nbh-osh.de

Weitere soziale Institutionen:

VdK Ortsverband

Frau Brigitte Scholle

Ringstr. 26, 85764 Oberschleißheim

Soziale Beratung

Aktivitäten für Senioren, chronisch Erkrankte und Menschen mit Behinderung

Oberschleißheimer Tisch

Lebensmittelausgabe an bedürftige Oberschleißheimer
Immer Freitag von 10.30 – 12.00 Uhr im Pfarrsaal St. Wilhelm
Caritas-Dienste Landkreis München Tel. 089 321832-0
oder Tel. 089 31577074

Kranken- und Altenpflegeverein Oberschleißheim e. V.

Siehe Seite 43

AWO Ortsverein Oberschleißheim

Anke Schuster, Tel. 089 3153688
 E-Mail: vorsitzende@awo-oberschleissheim.de
 Geschäftsstelle Kreisverband, Tel. 089 622087-0
 Lesewerkstatt (Hilfe für funktionale Analphabeten; im
 Bürgerhaus)

Bayerisches Rotes Kreuz

Eigenheimstr. 1, Tel. 089 3150607
www.brk-oberschleissheim.de
 Rettungs- und Bereitschaftsdienst, Sanitätsdienst für
 Veranstaltungen, Ausbildung Rettungsdienst

Caritas-Sozialstation Schleißheim-Garching

Im Klosterfeld 14 b, 85716 Unterschleißheim
 Tel. 089 321832-0

Sozialpsychiatrischer Dienst: Beratung bei allgemeinen psych. Belastungen

Sprechzeiten:
 Mo. – Fr. 9 – 12 Uhr, Mo./Di. 14 – 16, Mi./Do. 14 – 15 Uhr
 Tel. 089 321832-31

Migrationsberatungsstelle Schleißheim/Garching

Am Fohlgarten 10b
 85764 Oberschleißheim
 Tel. 089 3755834912

Ehe-, Familien- und Lebensberatung

Psychologischer Fachdienst der Erzdiözese München
 und Freising
 Hofkurat-Diehl-Str. 5, 85764 Oberschleißheim
 Tel. 089 31562963
 E-Mail: oberschleissheim@eheberatung-oberbayern.de
www.eheberatung-oberbayern.de

Heilpädagogisches Centrum Augustinum

Bildungswerk: Hirschplanallee 2
 Tel. 089 31581-159
 Werkstätten: Hirschplanallee 2
 Tel. 089 31581-0

Hans-Scherer-Haus des KMFV

Facheinrichtung für alkoholranke Männer
 Mittenheim 38
 Tel. 089 315825-0

Haus St. Benno des KMFV

Mittenheim 39
 Tel. 089 315706-0

Wohnen für Hilfe

Tel. 089 1392841920
wfh@seniorentreff-neuhausen.de
www.seniorentreff-neuhausen.de

Friedhof Hochmutting**Busfahrten für Senioren immer mittwochs**

Haltestellen:
 13.30 Uhr Haupteingang Seniorenpark Oberschleißheim
 13.35 Uhr Bürgerplatz (Bürgerzentrum)
 13.53 Uhr Sliu-Brunnen, Hofkurat-Diehl-Straße
 13.55 Uhr Kindergarten Freisinger Straße
 13.58 Uhr Lustheim, Omnibus-Haltestelle

Letzte Rückfahrt: 15.00 Uhr Rückfahrt vom Friedhof
 Hochmutting



92

Badersfeld

Schwebelviertel

Gut Badersfeld

Oberschleißheim

Olympia-Regattastrecke
Feldmöching-
Oberschleißheim

DLRG
Wasserrettung

Regatta-
Parksee

- 1 Quidenusweg
- 2 Armlingweg
- 3 Raiffeisenweg
- 4 Kalthausenweg
- 5 Ignatz-Günther-Weg
- 6 Bernd-Isemann-Weg
- 7 Ernst-Schneider-Weg

zur A 99,
Dreieck Mü-Feldmöching

Klosterfeld

Schleißheimer Werkstätten
für Menschen mit Behinderung
(HPCA)

Senioren-
Pflegeanlage

Grundschule
Parksiedlung

Volksfest-
platz

Landesamt für
Gesundheit und
Lebensmittel-
sicherheit

Lehr- und
Versuchsgut
LMU

Tierärztl.
Fakultät
LMU

Wagneranger

nach Mü-Feldmöching



Oberschleißheim

Lohhof-Süd

Bergl

Bergl

Lustheim

Schlosspark

Gartenfeld

Schweizerholz

nach Unterschleißheim
Mittenheim

nach Lohhof, zur A 92
AS Unterschleißheim, Pfaffenhofen a.d. Ilm
Kreuzstraße

Gemeindebau- und Wertstoffhof

Bayer. Landesamt für Gesundheit und Lebensmittelsicherheit

S-Bahnhof

Trinitatiskirche

Berglwaldschule Grund- und Mittelschule

Str. Freisinger

Str. Freisinger

Str. Freisinger

471 Str.

Altes Schloß Schleißheim

Neues Schloß Schleißheim

Schloß Lustheim

Deutsches Museum für Luft- und Raumfahrt, Flugwerft Schleißheim

FC Phönix

Skateranlage

nach Mü-Neuherberg

SI 2342

13

471

SI 2053

F

F

G

H

13

2

3

4

G

H

nach Garching, Mü-Neuherberg

nach Garching

nach Mü-Neuherberg

Straßenverzeichnis

Am Birkenschlag	C3	Effnerstr.	E3/4	Jahnstr.	E3-F2	Sandgrube	C2
Am Fohlgarten	D/E2	Eichenstr.	E2	Jakob-Gollwitzer-Weg	C2	Schnepfenweg	A3
Am Frauenfeld	C2	Eigenheimstr.	E2/3	Julius-Kugler-Str.	C/D2/3	Schnepfenweg	A3
Am Gänsbach	C2/3	Elsternweg	G3	Kalthausenerweg (4)	D3	Schönleutnerstr.	D3
Am Glasanger	D2	Erlenweg	C3	Kapellenweg	G3	Schwabmayrstr.	D/E2
Am Hofgarten	G3	Ernst-Schneider-Weg (7)	D3	Keltenweg	D3	Sonnenstr.	D3/4
Amigonistr.	E3/4	Ernst-Udet-Str.	D4	Klausenweg	D4	St.-Hubertus-Str.	C4-D3
Am Isarbach	D3	Feierabendstr.	D3-E2	Klosterwiese	D2	St.-Margarethen-Str.	C2-D3
Am Jägerviertel	C3	Ferdinand-Schulz-Allee	D/E4	Lehrer-Wittmann-Str.	E2	Tannenstr.	E2
Amlingweg (2)	D3	Finkenweg	G3	Lerchenweg	G3	Theodor-Heuss-Str.	D2/3
Am Margarethenanger	D3	Fliederweg	E3	Lilienthalstr.	D4	Theodor-Körner-Str.	E2/3
Am Michaelianger	D2	Föhrenstr.	E2	Lindenstr.	E2	Veterinärstr.	D3
Am Ried	D2	Fohlgartenweg	D2	Lodershamweg	C/D2	Wagneranger	D3
Am Schäferanger	C/D2	Frank-Behrens-Str.	D2	Ludwig-Thoma-Str.	E2/3	Wasserhausstr.	F1-G2
Amselweg	G3	Franz-Lehner-Str.	H1	Lustheimer Weg	G2/3	Weidenweg	D3
Am Stichgartl	E2	Freisinger Str.	E3-H3	Max-Emanuel-Platz	E3	Wilhelmshof	E3
Am Stutenanger	D2	Gartenstr.	D/E3	Max-Gaul-Weg	C/D2	Zeppelinstr.	D4
Angelwiese	D2	Georg-Neuhäusler-Weg	C2	Maximilianshof	E3	Zum Hirschdamm	B1
August-Graßl-Str.	C2	Gertrud-Weinhold-Weg	C2	Meisenweg	G3		
August-Schmauß-Str.	D3/4	Hackerstr.	A1-B3	Mittenheim	E1		
Baderstr.	A1-3	Haselsbergerstr.	E2/3	Mittenheimer Str.	E1-3		
Bahnhofplatz	D3	Haymannstr.	D2	Moosachweg	C/D2		
Bahnhofstr.	D/E3	Hein-Neufeld-Str.	D2	Moosweg	C2-D3		
Bergl	F1/2	Heinz-Katzenberger-Str.	D2	Pappelweg	D3		
Berglstr.	F1-3	Heuweg	C/D2	Pfr.-Kranz-Str.	D3		
Bernd-Isemann-Weg (6)	D3	Hicklstr.	H1	Prof.-Otto-Hupp-Str.	D/E2		
Birkhahnstr.	D/E1	Hirschplanallee	C1-D2	Quidenusweg (1)	D3		
Blumenstr.	E3	Hirtwiese	D2	Raiffeisenweg (3)	D3		
Bonselsweg	D3	Hochmutteringer Str.	G3,4	Ringstr.	C/D3		
Bruckmannring	D1	Hofkurat-Diehl-Str.	E3	Ritter-von-Müller-Str.	E3		
Bürgerplatz	D2	Holzackerstr.	E3-F2	Robert-Raudner-Str.	D2		
Dachauer Str.	A3-E3	Ignatz-Günther-Weg (5)	D3	Rotdornstr.	E2		
Dr.-Hofmeister-Str.	E2	Ingolstädter Landstr.	H1	Ruffinistr.	D3		

Defistandorte

Firma	Straße	Ort	Information
Praxis für Naturheilkunde Elvira Mante	Hackerstr. 19 f	85764 Oberschleißheim	
Sportpark Riedmoos	Zim Hirschdamm	85716 Unterschleißheim	
Dr. Dorothea Sacher	Ernst-Schneider-Weg 10	85764 Oberschleißheim	
EVO GmbH	Bruckmannring 32	85764 Oberschleißheim	Öffnungszeiten: 08.00 – 17.00 Uhr
Innung mechanischer Metallhandwerke	Bruckmannring 40	85764 Oberschleißheim	Mo – Do. 08.00 – 16.00 Uhr, Fr. 08.00 – 12.00 Uhr
Haus mechanischer Metallhandwerke	Bruckmannring 40	85764 Oberschleißheim	
Praxis für Allgemeinmedizin Dr. Hans Hörath	Mittenheimer Straße 2	85764 Oberschleißheim	
Polizeiinspektion 48 Oberschleißheim Lkrs. München	Hofkurat-Diehl-Str. 9	85764 Oberschleißheim	24 Std. geöffnet
Rathaus Oberschleißheim	Freisinger Straße 15	85764 Oberschleißheim	
Zahnarzt Dr. Ralf Pineda	Haselsbergerstraße 29	85764 Oberschleißheim	
Gymnasium und Realschule	Am Münchner Ring 6/8	85716 Unterschleißheim	
S-Bahnhof Lohhof	Südl. Ingolstädter Str. 2	85716 Unterschleißheim	
Hans-Bayer-Stadion Notrufsäule	Stadionstraße 1	85716 Unterschleißheim	
Haus der Vereine	Birkenstraße 2	85716 Unterschleißheim	
Unterschleißheim Fire Station	Carl-von-Linde-Straße 34	85716 Unterschleißheim	
Matthias Brucker Sanitär Heizung Klima Solar	Lustheimer Straße 8	85716 Unterschleißheim	
Michael-Ende-Schule	Raiffeisenstraße 27	85716 Unterschleißheim	
Iveco Magirus AG	Robert Hörner Straße 1	85716 Unterschleißheim	
S-Bahnhof Unterschleißheim		85716 Unterschleißheim	
Rathaus	Rathausplatz1	85716 Unterschleißheim	
Bürgerbüro	Rathausplatz1	85716 Unterschleißheim	
Hallenbad Oberschleißheim	Professor-Otto-Hupp-Str. 26	85764 Oberschleißheim	
Bachner Elektro GmbH & Co. KG	Sonnenstraße 19	85764 Oberschleißheim	
Hartmut-Hermann-Weg Notrufsäule	Hartmut-Hermann-Weg	Unterschleißheim	
Carl-Orff-Gymnasium Notrufsäule	Münchner Ring 6	Unterschleißheim	
Feldstraße Notrufsäule	Feldstraße	Unterschleißheim	

Seniorenpark Oberschleißheim

Der fein gegliederte Gebäudekomplex liegt in ruhiger, angenehmer Lage und ist umgeben von schönen, großzügigen Grünanlagen. Das moderne, lichtdurchflutete Gebäude genügt auch gehobenen Wohnansprüchen. So gelingt es, eine harmonische Verbindung zwischen Wohnen und Pflegen zu schaffen, in dem den individuellen Bedürfnissen der Bewohner:innen Rechnung getragen wird. Unser Haus bietet Platz für 94 Bewohner:innen. Hierfür stehen 24 Einzelzimmer und 35 Doppelzimmer zur Verfügung, die teilweise eine eigene Terrasse haben.

Wohnen und Pflegen

Wohnlichkeit und das subjektive Gefühl, weiterhin ein eigenes Zuhause zu haben, stehen im Seniorenpark im Vordergrund. Dass die notwendige Pflege dabei zuverlässig und von höchster Qualität erbracht wird, ist für uns selbstverständlich.

Gerontopsychiatrische Wohngruppen

Die Bewohner:innen der Wohngruppen mit besonderen psychiatrischen Krankheitsbildern werden von einem Team aus Sozialpädagog:innen, speziell ausgebildeten Pflegefachkräften und Hilfskräften professionell betreut. Insbesondere für demenzerkrankte Senior:innen wird damit ein verständnisvolles und zugewandtes Umfeld geschaffen, in dem sie sich wohlfühlen.

Kurzzeit- und Verhinderungspflege

Mit eingestreuten Kurzzeitpflegeplätzen übernimmt die Einrichtung in Zeiten, in denen Pflegendе durch Urlaub, Krankheit oder sonstiges verhindert sind, die Betreuung und Versorgung für jeweils bis zu vier Wochen.

Beschäftigung und Veranstaltungen

Kraft- und Balancetraining, Gedächtnisübungen oder Demenzbetreuung in Kleingruppen sind ebenso feste Bestandteile der Therapien, die die Bewohner:innen erhalten, wie eine hausärztliche Versorgung. Aber auch diverse Kulturveranstaltungen in Zusammenarbeit mit der Gemeinde oder Ausflüge wie etwa zum Oktoberfest sowie liebevoll arrangierte Geburtstagsnachmittage gehören zum Standardprogramm, das der Seniorenpark anbietet.

Kontakt:

AWO-Seniorenpark Oberschleißheim
Prof.-Otto-Hupp-Straße 30, 85764 Oberschleißheim
Tel. 089 31574-0, Fax: 089 31574-299
seniorenpark-oberschleissheim@awo-muenchen.de



Kranken- und Altenpflegeverein Oberschleißheim e. V.

Oberschleißheimer Alltag- und Demenzhilfe –
Hospizgruppe – Beratung in Pflegeangelegenheiten

Geschäftsstelle

Haselsbergerstr. 9, DG, 85764 Oberschleißheim
Tel. 089 32836415 oder 089 3153354
E-Mail: KAPVerein@t-online.de, Internet: www.kapverein.de

Bürozeiten

Mo. 13.00 – 16.30 Uhr, Mi. 09.00 – 12.00 Uhr

Unsere Angebote

- Hilfe im Alltag für kranke und ältere Menschen
- Betreuung, Besuche, Fahrdienste für hilfsbedürftige Senioren
- Betreuung von Demenzkranken
- Sterbebegleitung und Trauerhilfe
- Beratung in sozialen und Pflege-Angelegenheiten



**Die Johanniter,
immer für Sie da!**

**Ambulant versorgt –
direkt bei Ihnen zu Hause**

Ihr Zuhause bietet Ihnen ein besonderes Gefühl der Geborgenheit. Deshalb sollten Sie es auch dann nicht verlassen müssen, wenn viele Dinge des Alltags zu einer Belastung werden. Die Dienste der Johanniter geben

Ihnen Selbstständigkeit und Sicherheit.

- Der Johanniter-Hausnotruf
- Der Johanniter-Menüservice
- Der Johanniter-Pflegedienst

**Jetzt informieren
und Angebot anfordern:**
0800 0 19 14 14 (gebührenfrei)
www.johanniter.de/muenchen




JOHANNITER
Aus Liebe zum Leben



Perspektive GmbH

Förderstätte und Wohnen

Für Menschen mit
komplexer Behinderung
und Menschen mit
erworbener Hirnschädigung

Wohnen, Leben, Selbst- bestimmung

Wir wünschen unseren Reha-Kund*innen größtmögliche Selbstbestimmung und Lebensqualität. Mit viel Erfahrung, Herzblut und Spaß unterstützen wir Sie dabei, Ihre Fähigkeiten und Kompetenzen weiter zu entwickeln. Für neue Perspektiven.

Arbeit, Bildung, Teilhabe

Wir möchten unseren Reha-Kund*innen eine sinnhafte Tätigkeit, Anerkennung und soziale Teilhabe eröffnen. Dazu passen wir die Angebote unserer Förderstätte an Ihre persönlichen Ressourcen und Stärken an. Für Förderung, die Freude schafft.

Wir freuen
uns über
Ihr Interesse

Anfragen und Aufnahmen:
Tel: 089 317 843 - 78
E-Mail: sozialdienstperspektive@pfennigparade.de
pfennigparade.de

Offene Stellen, jede Menge
Spaß und voller Einsatz
für Inklusion:
karriere.pfennigparade.de

Kirchen & Pfarrämter

Kath. Pfarrei St. Wilhelm

Mit dem Entstehen der Parksiedlung wurde zunächst etwas für Kinder getan: Es entstand ein Kindergarten St. Wilhelm mit Hortgruppe an der Theodor-Heuss-Straße im Jahr 1968, der erste ökumenische Kindergarten in Bayern, 1971 wurde die Kirche St. Wilhelm errichtet. Seit 1985 erschallen von dem neu erbauten Kirchturm drei Glocken. 1987 kam in der Kirche das siebzehnteilige Tafelbild von Karl Köhler hinzu. Der Kindergarten wurde 2001–2003 einer gründlichen Renovierung mit Erweiterungsbau unterzogen.

Theodor-Heuss-Straße 25, 85764 Oberschleißheim

Tel. 089 315 22 22, Fax 089 315 09 16

Pfarrer Ulrich Kampe

Gottesdienste:

So. 10.30 Uhr und 18.00 Uhr (in den Schulferien keine Abendmesse)

Mi. 08.00 Uhr; Fr. 18.30 Uhr

Kath. Pfarrei Maria Patrona Bavariae (MPB)

Die katholische Pfarrei Maria Patrona Bavariae war ursprünglich Hofkuratie des Schlosses Schleißheim und wurde 1922 zur Pfarrei erhoben. 1934 wurde die Kirche in der Hofkurat-Diehl-Straße/Haselsbergerstraße in basilikaler Form gebaut. Am ersten Advent des Jahres 2004 erklangen die neuen Glocken vom aufgestockten Turm der Pfarrkirche, die in den zwei vorausgehenden Jahren außen gründlich renoviert und saniert wurde. Vor zwei Jahren (2013) konnte auch die Innenrenovierung der Kirche und Orgel abgeschlossen werden.

Hofkurat-Diehl-Straße 5, 85764 Oberschleißheim

Tel. 089 3152222

E-Mail pv-oberschleissheim@ebmuc.de

Internet www.pv-oberschleissheim.de

Pfarrer Ulrich Kampe

Gottesdienste:

So. 09.00 Uhr (in den Sommerferien keine Messe)

Di. 18.30 Uhr; Do. 8.00 Uhr

Sa. 17.00 Uhr (Winterzeit), 18.00 Uhr (Sommerzeit)

CJC Steinmetzbetrieb Canella
Top-Qualität zum fairen Preis

- Grabmäler aller Art
- Schriftgravuren, Ornamente
- Denkmalpflege
- Fensterbänke
- PERSÖNLICHE UNVERBINDLICHE BERATUNG

Jetzt auch in Unterschleißheim!
Ehemals »Szolomayer«

Büro – Ausstellung – Werkstatt

Bruckmannring 4 · 85764 Oberschleißheim
Telefon 089/37 50 73 80 · Telefax 089/37 50 73 81
Handy 01 71/7 57 30 82
www.canella-steinmetzbetrieb.de

TOP ANGEBOTE



Kirche Maria Patrona Bavariae (MPB)

Evang.-Luth. Trinitatiskirche

Die evangelisch-lutherische Trinitatiskirche liegt inmitten eines Wohngebiets südlich des Berglwalds. Das Gotteshaus wurde 1963/64 nach dem Entwurf des Architekten Georg Metzger errichtet. Der Name der Kirche bezieht sich auf den dreieinigen Gott (Trinitatis). Deshalb ist die Zahl „Drei“ bei vielen Gestaltungselementen in der Kirche prominent vertreten, mit dem Dreieck als der wichtigsten gestalterischen Form.





Trauerhilfe DENK TrauerVorsorge
Bestattungstradition seit 1844



*„Ich Sorge vor,
um meine Familie zu entlasten.“*

Im Trauerfall wissen Hinterbliebene oft nicht, was zu tun ist und welche Wünsche die oder der Verstorbene hatte. Mit einer Bestattungsvorsorge können Sie alles Notwendige eigenverantwortlich festlegen.

Wir helfen Ihnen, Ihre Wünsche zu sichern.

089 – 620 10 50
www.trauerhilfe-denk.de



BESTATTER
Zerklüftet und
vom Handwerk geprägt

Evang.-Luth. Pfarramt Oberschleißheim

Lindenstraße 4, 85764 Oberschleißheim

Tel. 089 3150441

Fax 089 3151411 (Pfarramt)

E-Mail pfarramt.oberschleissheim@elkb.de

Internet www.trinitatiskirche.org

Pfarrerin Martina Buck

Neuapostolische Kirche Oberschleißheim

Die Neuapostolische Kirche ist eine weltweit tätige christliche Kirche, deren Lehre auf der Heiligen Schrift basiert. Ihren primären Auftrag sieht sie in der Verkündigung des Evangeliums und in der Seelsorge. Aus der Nächstenliebe heraus hat die Zuwendung zum Menschen in Not Bedeutung; ein weiteres Feld ihres kirchlichen Handelns ist das humanitäre Engagement.

Neuapostolische Kirche

Freisinger Straße 13, 85764 Oberschleißheim

Stephan Battenfeld

Tel. 089 45813425

Gemeindebücherei Oberschleißheim

Lesen & Schmökern im Bürgerhaus / 1. Stock

Die Gemeindebücherei Oberschleißheim bietet ihren Bürgern eine kostenlose Mitgliedschaft an. Dazu gibt es großzügige Öffnungszeiten (aktuell wegen Corona etwas eingeschränkt) und selbstverständlich jederzeit Beratung bei der Büchersuche/-auswahl.

- Romane, Krimis, Thriller, aktuelle Spiegel-Bestseller
- Kinder und Jugendbücher, Märchen, Vorlese-Bücher (Spielecke vorhanden)
- Sachbücher (Politik/Zeitgeschehen, Natur, Heimat, Ratgeber, Reiseführer ...)
- Zeitschriften-Abos (FINANZTEST, Schöner wohnen, Servus, Zeit Wissen ...)
- Hörbücher, Musik-CDs, Film-DVDs

- Großer Bestand an Medien mit ca. 20.000 Exemplaren
- 2 Internet-PCs, Lesecke
- Kostenlose Mitgliedschaft (excl. DVD-Leihe)
- WLAN am Bürgerplatz

Findus Büchersuche online (Internet-Opac)

www.oberschleissheim.findus-internet-opac.de

Mitglieder können rund um die Uhr kostenlose eBooks ausleihen. Geeignete Lesegeräte: eBook-Reader (kein Kindle), Smartphone, Tablet oder PC. Weitere Infos und Anmeldung über den Link www.leo-sued.de.

Gemeindebücherei im Bürgerhaus

Theodor-Heuss-Straße 29

85764 Oberschleißheim

Tel. 089 375 06 59 14

Fax: 089 375 06 59 18

Internet: www.oberschleissheim.de/buch
www.leo-sued.de

Öffnungszeiten

Mo.	15.00 – 19.00 Uhr
Di.	10.00 – 12.00 Uhr und 15.00 – 17.00 Uhr
Mi.	geschlossen
Do.	15.00 – 19.00 Uhr
Fr.	10.00 – 12.00 Uhr und 14.00 – 17.00 Uhr





Open Air Konzert am Bürgerplatz

Kulturprogramm

Konzerte, Kabarett, Theater, Lesungen – das gibt es seit 20 Jahren ganz nah vor Ort. Im gemeindlichen Kulturprogramm organisiert das Kulturteam um Gaby Hohenberger ein anspruchsvolles und unterhaltsames Kulturprogramm mit namhaften Musikern, Bands und Kabarett-Größen aus Bayern und darüber hinaus. Auch regi-



Monika Drasch

Kulturteam

onale Bands und Künstler von Klassik bis Rock, von Jazz bis Volks- und Weltmusik finden hier eine Bühne. Die Locations reichen vom Bürgersaal für Kabarett und Konzerte über Klassik in Schloss Schleißheim und dem Schreiner C3 bis zum Kultur-Café am Huppwald (Seniorenpark), und auch beim Volksfest ist das spritzige Kabarett & Musik-Highlight zum Schluss ein Muss! Neu seit 2020: das Sommer-Open-Air auf dem Bürgerplatz! Das Kultur-Programm wird halbjährlich aufgelegt und an alle Haushalte verteilt; es ist ebenso auf www.oberschleissheim.de einsehbar.

Der Karten-Vorverkauf läuft ab Mitte 2021 online über München Ticket sowie vor Ort bei „Schreibwaren am Schloss“ und in der Gemeindebücherei. **Wir freuen uns sehr auf unterhaltsame Stunden mit Ihnen!**

Kulturbeauftragte: Gaby Hohenberger
Tel. 089 3154175
E-Mail kultur@oberschleissheim.de





Bürgersaal



Konzert im Bürgerzentrum

Bürgerzentrum

Die Gemeinde verfügt mit dem Bürgerzentrum über eine zentrale große Räumlichkeit für größere Veranstaltungen aller Art. Im Jahr 1982 eröffnet und fortlaufend modernisiert, bietet es sowohl von den Räumen als auch von der Haustechnik her ideale Voraussetzungen für Konzerte/ Kultur, Bildung, Freizeit oder Soziales.

Die Bürger, Vereine und Verbände haben mit diesem Haus einen festen Treffpunkt, der für Vereins- und Parteientreffen, Faschingsveranstaltungen, Ausstellungen, Konzerte und weitere Veranstaltungen regelmäßig genutzt wird und damit auch das Gemeindeleben enorm bereichert. Vor allem für die zahlreichen örtlichen Vereine bietet das Bürgerhaus die Möglichkeit, kleinere und größere Veranstaltungen durchzuführen.

Das Bürgerzentrum umfasst einen großen Saal (ca. 450 qm) mit Bühne, ein großes einladendes Foyer (ca. 200 qm), zwei Tagungsräume (ca. 40 und 70 qm), die

Gemeindebücherei sowie Räume für Nachbarschaftshilfe mit Teeküche. Der Bewirtschaftungsbereich umfasst u. a. die Gaststätte „Neue Bürgerstuben“.

Ein größerer Parkplatz in unmittelbarer Nähe bietet genügend Parkmöglichkeiten. Parkplätze stehen kostenlos für einen Zeitraum bis acht Stunden zur Verfügung. Auch vom S-Bahnhof ist das Bürgerzentrum in wenigen Minuten zu Fuß erreichbar.

Ansprechpartner für die Raumvergabe:

Tel. 089 315613-38

E-Mail tanja.grigoleit@oberschleissheim.de

Haustechnik:

Tel. 089 3750659-0

E-Mail buergerzentrum@oberschleissheim.de

Kontakt Kulturprogramm: kultur@oberschleissheim.de

Schlossanlage Schleißheim

Gleich drei überregional bekannte Schlösser und einen weitläufigen Schlosspark hat die Gemeinde zu bieten und ist damit besonderer Magnet für Touristen.

Das Alte Schloss (1616), das Neue Schloss (1719) und Schloss Lustheim (1685) zeugen als kurfürstliche Land- und Lustschlösser von der steigenden Machtfülle der Wittelsbacher. Vom einfachen Herrenhaus, das Herzog Wilhelm V. von Bayern (1548–1626) in der in einer Moor-gegend gelegenen Schwaige Schleißheim errichten ließ, bis zur fürstlichen Residenz nach dem Vorbild von Versailles, die Kurfürst Max Emanuel (1662–1726) mit dem Neuen Schloss beabsichtigte, wird hier eine Epoche des bayerischen Herrschergeschlechts sichtbar. Hervorragende Architekten, Stuckateure, Bildhauer, Maler und Gartenplaner schufen in den Festsälen und Privatgemächern, in Vestibül und Treppen, in Gemälden, Stuck und Mobiliar Meisterwerke von europäischem Rang.



Altes Schloss

Seine Anfänge nahm diese Entwicklung ab 1598 mit der Errichtung eines Landsitzes im italienischen Stil durch Herzog Wilhelm V. Sein Sohn Maximilian I. ließ dieses Herrenhaus 1616 abreißen und durch einen Neubau ersetzen: das jetzige Alte Schloss, das mit seinen zahlreichen Wirtschaftsgebäuden weit nach Westen ausgriff.



Hotel am Schlosspark zum Kurfürst
Ihr Hotel im Münchner Norden

Kurfürst
entdecken in
360°

Unsere 360° Tour
durch unser Hotel
wird sie begeistern.



kurfuerst-hotel.de
/360-rundgang



Hotel am Schlosspark „Zum Kurfürst“ GmbH
Kapellenweg 5
D-85764 Oberschleißheim
www.kurfuerst-hotel.de



Neues Schloss

Richtiggehende Hofhaltung fand sodann zu Zeiten des nachfolgenden Kurfürsten Ferdinand Maria (1636–1679) statt, der in den umliegenden Wäldern gerne Jagdvergnügen veranstaltete. Aus Anlass der Hochzeit seines Sohnes, des Kurfürsten Maximilian II. Emanuel (dessen Insignien heute auf dem gemeindlichen Wappen zu finden sind; 1662–1726), wurde ab dem Jahr 1684 Schloss Lustheim erbaut. Von den Großmachtsplänen des Kurfürsten, der die Habsburger Kaisertochter Maria Antonia geheiratet hatte, zeugen bis heute das ab dem 1701 er-

baute Neue Schloss, das in seiner ursprünglich geplanten riesigen Form allerdings nie verwirklicht wurde. Zum Transport der großen Mengen an Baumaterialien dienten die dafür eigens angelegten Schlosskanäle zwischen München/Schloss Nymphenburg, Dachau/Schloss Dachau und Schleißheim, die unter Denkmalschutz stehen und bis heute ein prägendes Element der Gartengestaltung darstellen.

Museen in der Schlossanlage

Museum im Alten Schloss

Das Museum im Alten Schloss Schleißheim, ein Zweigmuseum des Bayerischen Nationalmuseums, beherbergt zwei Sammlungen unter einem Dach.

Ökumenische Sammlung Gertrud Weinhold „Das Gottesjahr und seine Feste“

Das Museum beherbergt eine über 6000 Einzelobjekte umfassende Dauerausstellung zur religiösen Fest- und Alltagskultur der Völker. Präsentation und Sammlung sind das Werk der Berliner Mäzenin Prof. E.h. Gertrud Weinhold (1899–1992), das nach ihrem Tod als Vermächtnis an den Freistaat Bayern überging.

Sammlung „Es war ein Land ...“ zur Landeskunde Ost- und Westpreußens

Diese Sammlung stellt die Heimat von Vertriebenen aus Ost- und Westpreußen vor und erinnert an Geschichte, Kultur und Schicksal dieses Landes.

Neues Schloss: Galerieräume

In den Galerieräumen präsentieren die Bayerischen Staatsgemäldesammlungen Meisterwerke der europäischen Barockmalerei.



Am Schloss
Oberschleißheim

„So legst du nieder“

Wohltuende, familiäre Atmosphäre

Moderner Komfort ★ Attraktive Angebote

★

Schleißheimer-Rabatt

Für Ihre Familienfeiern bieten wir
individuelle **Übernachtungs-Festtagspakete**

Wir helfen Ihnen gerne bei der Planung
Tel.: +49 89 315 715 00
info@hotel-blauer-karpfen.de
www.hotel-blauer-karpfen.de

Dachauer-Str. 1 85764 Oberschleißheim




Schloss Lustheim

Die Anlage birgt die weltberühmte und nach Dresden bedeutendste Sammlung früher Meißener Porzellane von Prof. Dr. Ernst Schneider.

Öffnungszeiten

Alle Objekte sind an folgenden Tagen geschlossen:

1. Januar, Faschingsdienstag, 24., 25. und 31. Dezember

Altes und Neues Schloss Schleißheim, Schloss Lustheim

April–September: 09.00 – 18.00 Uhr

Oktober–März: 10.00 – 16.00 Uhr

Montag geschlossen (außer: 6. Januar, Ostermontag, 1. Mai, Pfingstmontag, 15. August, 3. Oktober, 1. November)

Schöner Stall und Renatuskapelle

(in den Pavillons bei Schloss Lustheim)

April–September: 09.00–18.00 Uhr

Montag geschlossen (außer: Ostermontag, 1. Mai, Pfingstmontag, 15. August, 3. Oktober, 1. November)

Oktober bis März: geschlossen



Schloss Lustheim

Hofgarten

Januar, Februar,

November, Dezember: 08.00 – 17.00 Uhr

März und Oktober: 08.00 – 18.00 Uhr

April und September: 08.00 – 19.00 Uhr

Mai bis August: 08.00 – 20.00 Uhr

Wasserspiele

Die Wasserspiele im Hofgarten sind von April bis Mitte September täglich zwischen 11.30 und 16.00 Uhr sowie samstags und sonntags von 10.00 bis 18.00 Uhr in Betrieb.

Virtuelle Rundgänge durch die Schlossanlage

www.schloesser-schleissheim.de/deutsch/virtuell/index.htm



GRIECHISCHE SPEZIALITÄTEN

RESTAURANT POSEIDON

Dachauer Straße 1 · 85764 Oberschleißheim
Tel.: 089 315 59 86

Öffnungszeiten: 11:00 – 23:30 Uhr
Sonn- + Feiertage: 11:00 – 23:00 Uhr





Flugwerft Schleißheim

Die 1912-1919 für die Bayerischen Fliegertruppen erbaute Flugwerft Schleißheim befindet sich auf dem Gelände des ältesten noch betriebenen Flugplatzes in Deutschland. Der Flugplatz Schleißheim mit Flugwerft ist etwa 13 km von der Stadtmitte Münchens entfernt und liegt in direkter Nachbarschaft zur Schlossanlage Schleißheim. Er wurde vorwiegend militärisch sowie zur Fliegerausbildung genutzt. Nach dem Abzug der letzten Heeresflieger 1981 entstand der Plan, die Werft als Museum zu nutzen. Heute beherbergt die Flugwerft in den historischen Räumen sowie einer weiteren großen Ausstellungshalle das Zweigmuseum des Deutschen Museums zur Geschichte der Luft- und Raumfahrt.

Effnerstraße 18, 85764 Oberschleißheim

Tel. 089 2179333

Öffnungszeiten

Mo. – So. 09.00 – 17.00 Uhr



FASZINATION LUFTFAHRT AM HISTORISCHEN STANDORT

Deutsches Museum
FLUGWERFT SCHLEISSHEIM



Effnerstraße 18, Oberschleißheim
(Anfahrt über Ferdinand-Schulz-Allee)

Tel. 089 / 21 79 -333

www.deutsches-museum.de/flugwerft

Der Klausenweg

Als Bayernherzog Wilhelm V. zwischen 1595 und 1598 seinen Altersruhesitz gründete, hatte er das Areal der Schwaige Schleißheim verschiedenen Grundherren abgekauft oder durch Tausch erworben, ebenso die Schwaigen Ried, Bruderschleißheim sowie Ober- und Niederhochmutting. Die drei letzteren Höfe besaßen bereits Kapellen. Diese Gotteshäuser ergänzte der Herzog um sechs weitere Kapellen zu einem weiten Ring rund um sein neues Herrenhaus. Er verfolgte dabei zwei Ziele: Zum einen entstand eine Art Musterschwaige, ein landwirtschaftlicher Großbetrieb mit Schwerpunkt Viehhaltung. Zum anderen sollte das Gebiet von Schleißheim die Kulisse abgeben für ein die ganze Landschaft erfassendes religiös-romantisches System von Einsiedeleien (»Klausen«) und Pilgerwegen.

Wilhelm „der Fromme“, wie er auch genannt wurde, gab jeder Kapelle eine Eremitenklausen bei. Dafür genossen die Klausner eine verhältnismäßig gute Versorgung durch den herzoglichen Hof. Oft durchschritt der Herzog die Klausenrunde und betete in den Kapellen. Diesen „Klausenweg“ können wir heute auf seinen Spuren gehen. 1802 wurden die meisten der Schleißheimer Klausen im Rahmen der Säkularisation aufgelöst, 1804 schaffte man das ganze Eremitenwesen ab.

Die Stationen lauten im Einzelnen: 1. St.-Wilhelms-Klausen, 2. St.-Nikolaus-Klausen, 3. St.-Jakobus-Klausen, 4. Liebfrauen-Klausen, 5. St.-Korbinians-Klausen, 6. St.-Margarethen-Klausen, 7. St.-Franziskus-Klausen, 8. St.-Ignatius-Klausen, 9. St.-Renatus-Klausen.



Tourismusverein Schleißheim – Stadtmarketing im Ehrenamt

Schleißheim bietet ungewöhnlich zahlreiche und bedeutende touristische Attraktionen. Der Tourismusverein bündelt und vernetzt diese Einrichtungen untereinander und mit allen Institutionen, Organisationen, Betrieben und Vereinen, die Veranstaltungen oder Angebote für Gäste haben. Wir sind ein Zusammenschluss aus engagierten Idealisten, Vereinen und Betrieben, die zusammen Schleißheim lebenswerter und bekannter machen wollen. Wir freuen uns jederzeit über Ihre personelle, ideelle und materielle Unterstützung!

Der Tourismusverein hat große und beliebte Events wie den Schleißheimer Advent und den Schleißheimer Frühling ins Leben gerufen, die unseren Ort in ein hervorragendes Licht rücken und weit über seine Grenzen hinaus bekannt sind.



Tourismusverein Schleißheimer Frühling am Alten Schloss



Tourismusbüro mit „Schleißheimer Laderl“

Tourismusbüro im Wilhelmshof 4 mit „Schleißheimer Laderl“:

Öffnungszeiten:

Di., Do. und Sa. 10.00 – 13.00 Uhr
sowie Mi. 14.00 – 16.30 Uhr

Hier finden Sie Prospekte und Informationen zu Sehenswürdigkeiten, Ausflugszielen, Veranstaltungen und vielem mehr, ebenso Informatives zu den Themen Schleißheim, Barock, Fliegen und Wittelsbacher. Es erwartet Sie ein reiches Sortiment an lokalen Produkten wie Schleißheimer Honig, Schnäpse der Hofbrennerei der Schlossanlage, Fanartikel von Remonte Bräu, das beliebte Olivenöl der Familie Oeckerath, der Schleißheimer Käse nach Parmesan-Art, Gewürze, Tees, Bücher, Postkarten und vieles mehr.

Tourismus Schleißheim e. V.

Wilhelmshof 4, 85764 Oberschleißheim bei München
Tel. 089 37558958
Fax 089 31571550
E-Mail tourismus@schleissheim.de
Internet www.tourismus-schleissheim.de

Gaststätten und Hotels

Hotels

Die Oberschleißheimer Hotels verfügen insgesamt über eine Kapazität von 122 Betten.

Hotel Blauer Karpfen

Dachauer Straße 1
Tel. 089 31571500
Fax 089 31571550

Hotel Zum Kurfürst

Kapellenweg 5
Tel. 089 315790
Fax 089 31579400

Chalet zum Kurfürst

Hochmuttinger Straße 24
Tel. 089 31579300

Gaststätten

Ob Italienisch, Chinesisch, Griechisch oder Biergartenambiente: Oberschleißheim bietet seinen Gästen und Bürgern abwechslungsreiche Gaumenfreuden.

O'Vesuvio

Dachauer Straße 15
Tel. 089 45352674

Bahnhofsklause

Mittenheimer Straße 52 b
Tel. 089 3155044

Banana Blatt (China-Restaurant)

Mittenheimer Straße 52
Tel. 089 3159316

Die neuen Bürgerstuben

Theodor-Heuss-Straße 29
Tel. 089 31577404

Cafe „Am Schloss“

Freisinger Straße 6
Tel. 089 37559828

Comviet Restaurant

Dachauer Straße 5
Tel. 089 76759512

LA DUCA

Feierabendstraße 51
Tel. 089 31577059

Monte del Sole

Mittenheimer Straße 13
Tel. 089 37505817

Zum Phönix –

Trattoria Pizzeria Da Luigi
Effnerstraße 20
Tel. 089 31577013

Restaurant Poseidon

Dachauer Straße 1
Tel. 089 3155986

Schlosswirtschaft Oberschleißheim (Alm)

Maximilianshof 2
Tel. 089 3151555

Waldrestaurant Bergl

Bergl 1
Tel. 089 3150105

Restaurant Kurfürst

Hochmuttinger Straße 15
Tel. 089 3154543
Fax 089 31579403

Biergarten Fliegertreff

Jägerstraße 1
Tel. 0163 1854879

Brauerei

Remonte Bräu Schleißheim eG

85764 Oberschleißheim
info@remonte-bräu.de



Sportstätten, Spielplätze, Trimm-dich-Pfad, NordAllianz-Radkarte

Sportstätten

Sporthalle am Hallenbad

Prof.-Otto-Hupp-Str. 26b
Tel. 089 3150938

Sporthalle mit Sportanlage

Jahnstraße 11
Tel. 089 3154576

Tennisplätze des TC Schleißheim

Jahnstraße (nach Haus 9)

Tennisplätze des TSV Schleißheim

Theodor-Körner-Straße/
Ecke Jahnstraße

Fußball-Sportanlage des FC Phönix

Effnerstraße 20a

Bolzplätze

Theodor-Heuss-Straße
Prof.-Otto-Hupp-Straße
Hochmuttering Straße

Olympia-Ruderregattaanlage

(siehe auch S. 58)
Tel. 089 31585-2 00

Tennis Freizeit Center

(an der Ruderregattaanlage)
Dachauer Straße 35a
Tel. 089 37508980

Skatepark am Hallenbad

Prof.-Otto-Hupp-Straße 27a
Skatepark / Effnerstraße 20a

Spielplätze

Oberschleißheim ist beliebt bei jungen Familien, nicht nur wegen des sehr guten Betreuungsangebots und der örtlichen Schulen. Auch im Ort selbst ist für Kinder und Jugendliche einiges geboten. Besonders einladend sind sicher die vielen Spielplätze für unsere Jüngsten. Diese werden von der Gemeinde Oberschleißheim regelmäßig gewartet und gepflegt.

- Spielplatz am Volksfestplatz
- Spielplatz in der Ringstraße
- Spielplatz an der Blumenstraße
- Spiel- und Bolzplatz am Hallenbad
- Spiel- und Bolzplatz an der Sportanlage des FC Phönix

Trimm-dich-Pfad Bergwald

Die vielen Stationen des Pfades sind gut ausgeschildert und alle intakt. Er befindet sich am Ortsausgang der Jahnstraße in den Wald. Der gesamte Parcours umfasst knapp drei Kilometer.

NordAllianz-Radwanderkarte

Im Verbund mit den angrenzenden Gemeinden im Münchener Norden entstand die NordAllianz-Radwanderkarte. In der Gemeinde führt der Parcours vom Startpunkt Schloss Lustheim über Altes und Neues Schloss an den Würmkanal und weiter zur Olympia-Ruderregattastrecke. Von dort geht es zurück zum Ausgangspunkt.

Hallenbad Oberschleißheim

Öffnungszeiten:

Mo.	geschlossen in den Ferien 10.00 – 17.00 Uhr
Di.	08.30 – 20.30 Uhr
Mi.	06.30 – 20.30 Uhr (Frühschwimmen – Warmbadetag Wassertemperatur 32 °C)
Do.	14.00 – 20.30 Uhr
Fr.	14.00 – 20.30 Uhr
Sa.	08.30 – 17.00 Uhr
So.	08.30 – 13.30 Uhr

Aquafit am Freitag, 19.00 Uhr sowie Seniorengymnastik am Mittwoch

An Feiertagen ist das Bad geschlossen.



Hallenbad Oberschleißheim

Eintrittspreise

Vollzahler (ab 16 Jahre) 4,00 €

Ermäßigte 3,00 €

(Kinder/Jugendliche ab 6 – 15 Jahre, Schwerbehinderte mind. 50 %, Rentner, Schüler, Studenten, Auszubildende, Bundesfreiwilligendienst, Freiwilliges Soziales Jahr, Inhaber der Ehrenamtskarte)

Kinder 0 – 5 Jahre Eintritt frei
(Geburtsstagskinder, Begleitperson eines Schwerbehinderten mit Kennzeichen „B“)

Vorteilskarten (statt Geldwertkarten):

Vollzahler	40,00 € (im Wert von 44,00 €)
Ermäßigte	30,00 € (im Wert von 33,00 €)
Aquafit- Zusatzkarte	2,00 €

*Sport & Entspannung...
im*

Hallenbad Oberschleißheim

- * Sportbahnen ***
- * Aquafitness ***
- * Kindernachmittag ***



www.oberschleissheim.de/Hallenbad.html



Ruderregattaanlage

Das Sport-, Freizeit- und Naturparadies, das teilweise innerhalb der Gemeinde an der Anschlussstelle der A92 Oberschleißheim liegt, entstand mit der Vergabe der Olympischen Sommerspiele 1972 nach München. Das Areal im Dachauer Moss umfasst eine Gesamtfläche von 850.000 Quadratmetern. Ursprünglich für die olympischen Ruder- und Kanuwettbewerbe gebaut, dient das Areal heute vorwiegend als Leistungszentrum München für den Ruder- und Kanusport. Trainingslager, Veranstaltungen und Teambuilding dienen perspektivisch der Sichtung für zukünftige professionelle Sportler. Außerdem finden hier regelmäßig nationale und internationale Meisterschaften statt wie etwa die Ruder-Weltmeisterschaften 2007.

Regattaparksee: Badespaß dank flachen Ufers

In unmittelbarer Nähe zur Regattaanlage liegt der Regattaparksee mit Liegewiesen im Nord- und Westteil. Sein Ufer fällt zumeist flach ab, was ideal für Familien mit Kindern ist, um ohne Gefahr zusammen Badespaß zu

erleben. Für die Sicherheit der Badegäste sorgt an den Sommer-Wochenenden zudem die DLRG Oberschleißheim, die am Nordufer einen Anlaufpunkt in einer Hütte eingerichtet hat. In unmittelbarer Nähe gibt es Getränke, Snacks und Eis am Kiosk.

Ein Hauch von Olympia

Das mehr als zwei Kilometer lange Becken der Olympia-Regattaanlage bietet beste Bedingungen für den hier betriebenen Ruder- und Kanusport. Für Badende ist das Becken nur im Bereich vor der Tribüne erlaubt, auf der 1972 Zuschauer den Athleten zujubelten. Am südlichen oberen Ende ist ein kleiner Strand aufgeschüttet, wo man einen guten Überblick über die Anlage hat und auch Snacks leckere Cocktails erhalten kann. Wer nach dem Schwimmen noch Lust auf weiteren Sport hat, kann auch beim Beachvolleyball auspowern, das sich auf dem zugehörigen Freizeitareal zwischen See und Regattastrecke befindet.



Ruderregattaanlage



Berglbach

Natur & Umwelt

Oberschleißheim liegt inmitten der weiten Heidelandschaft im Münchner Norden, und das Gemeindegebiet ist geprägt von einzigartig vielen Grünflächen und Naturräumen. Besonders wertvolle Bereiche sind die Naturschutzgebiete „Mallertshofer Holz mit Heiden“, „Schwarzhölzl“ und „Südliche Fröttmaninger Heide“ sowie das „Korbinianiholz“ und das „Hochmuttinger Feld“. Im Korbinianiholz wächst das deutschlandweit gefährdete Weiße Fingerkraut.

Auch die großzügigen Parkanlagen der Schlossanlage Schleißheim (siehe S. 49f.), die einen Großteil des Gemeindegebiets umfassen, sowie die weitläufige Anlage um die Ruderregattastrecke, die 1972 im Zuge der Olympischen Sommerspiele in München angelegt wurde (siehe S. 58), tragen zu einem naturnahen Wohlgefühl für die Bürger:innen und Gäste bei, das man in Oberschleißheim erleben kann. Kaum eine andere Gemeinde ist so „grün“ wie die Schloß-, Museen- und Naturgemeinde im Münchner Norden!

Um den Erhalt und den Erlebniswert der Landschaften kümmern sich auch Vereine im Münchner Norden, die regelmäßig Veranstaltungen und Naturerlebnisse inmitten der Heidelandschaften anbieten, so der Heideflächenverein und der Verein Dachauer Moos.



Die Neue Bürgerstuben

Ein Treffpunkt für alle Bürger und Gäste.

Ganz gleich ob Jung oder Alt, Arm oder Reich.

Selbstverständlich sind alle Gäste herzlich willkommen, egal ob sie „nur“ etwas trinken oder aufwändig

essen oder eine große Veranstaltung buchen möchten.

Öffnungszeiten:

Montag - Dienstag Ruhetag
Mi - Sa 11.00 bis 24.00 Uhr
Sonntag 11.30 bis 21.00 Uhr

www.neue-buergerstuben.de

Mail: info@neue-buergerstuben.de

Tel. (089) 315 77 404

Fax (089) 315 77 405

Durchgehend warme Küche
von 11.30 bis 22.00 Uhr

Mitgliedschaft in Naturschutzvereinen

So ist es nur konsequent und folgerichtig, dass die Gemeinde in verschiedenen Naturschutzvereinen Mitglied ist und mehrere Programme für den Natur- und Umweltschutz auf den Weg gebracht hat. Zu nennen ist hier zunächst der interkommunale Heideflächenverein, der sich für den Erhalt und die Pflege der Heideflächen im Norden von München einsetzt (www.heideflaechenverein.de). Außerdem ist die Kommune Mitglied im Verein Dachauer Moos e. V., der sich um den Naturschutz und die Landschaftspflege im Bereich des Landschaftsraumes Dachauer Moos sowie dessen Sicherung kümmert (www.verein-dachauer-moos.de), sowie im BUND Naturschutz.

Fokus auf Schutzprogrammen für Artenvielfalt

Die gemeindlichen Agenda-Gruppen veranstalten regelmäßig Vorträge, Führungen, Biotoppflegeaktionen und vieles mehr, s. www.oberschleissheim.de (- Gemeindeleben - Lokale Agenda 21). In dem seit 1986 bestehenden Arten-

schutzprogramm sind zahlreiche Maßnahmen zur Schaffung und Verbesserung von Biotopen und anderen Aktionen zum Artenschutz dokumentiert, s. www.oberschleissheim.de (- Unsere Gemeinde - Umwelt - Natur & Landschaft).

Hupp-Wald

Der gemeindeeigene, im Herzen des Ortes liegende Hupp-Wald wird sehr naturnah bewirtschaftet. Eingriffe erfolgen nur im Zuge der Verkehrssicherung. Auf Infotafeln werden ökologische Zusammenhänge erläutert (www.merkur.de/lokales/muenchen-1k/oberschleissheim-biotop-huppwald-habentiere-pflanzen-vorrang-2557651.html).

Gemeindeeigene Obstbäume

Im Gemeindegebiet sind an mehreren Stellen Apfel-, Birn- und Zwetschgenbäume gepflanzt, deren Früchte zur Erntezeit von jedermann gelesen bzw. geerntet werden können. Die Bäume auf Gemeindegrund befinden sich an folgenden Standorten: Vereinsheim Jahnstraße, Bruckmannring (Grünzug West), Volksfestplatz (Ostseite) und Fuß- und Radweg von Lustheim nach Hochmutting. Die Schlossgärtnerei verfügt über einen großen Obstgarten mit historischen Sorten, aus denen Schlossbrände gewonnen werden.



MONTE DEL SOLE

Mittenheimer Straße 13
85764 Oberschleißheim
Tel.: 089 37505817

Öffnungszeiten:
Warme Küche
Mo.-Fr. 11:00-20:00 Uhr
Sa. 11:00-14:00 Uhr
Sonntag Ruhetag

Wirtschaft & Wissenschaft

Wissenschaft

Standortfaktor Nr. 1 für Oberschleißheim ist sicher die hervorragende Lage im Speckgürtel von München nebst der hervorragende Verkehrsanbindung. Im unmittelbaren Einzugsbereich der Landeshauptstadt gelegen, mit dem Flughafen vor der Tür und Autobahnanbindungen in alle Himmelsrichtungen, kann die Lage kaum besser sein. Zusätzlich bietet Oberschleißheim eine sehr hohe Lebensqualität für die Menschen inmitten einer weiten Natur- und Kulturlandschaft.

International bedeutende Forschungseinrichtungen haben eine lange Tradition in Oberschleißheim. Größter Arbeitgeber am Ort ist das HelmholtzZentrum, das sich vor allem der Erforschung von Volkskrankheiten im Kontext von Umweltfaktoren, Lebensstil und individueller genetischer Disposition widmet. Ein Lungeninformationsdienst des Zentrums bietet allen Bürger:innen, die an einer Lungenkrankheit lei-

den, eine wissenschaftlich aufbereitete Expertise an. In der sogenannten NordAllianz von Hightech und Wissenschaft liegt der Forschungsfokus auf Environmental Health und Systemic Analysis of Multifactorial Diseases.

Das Landesamt für Gesundheit und Lebensmittelsicherheit prüft in seinen Labors Lebens- und Futtermittel auf Rückstände oder Kontaminationen sowie Tiere auf Parasiten, Bakterien und Viren. Es forscht nach Tierseuchenerregern, entwickelt Impfstoffe zur Verhinderung von Krankheiten und leistet damit einen wichtigen Beitrag zur Tiergesundheit.

Die Ludwig-Maximilians-Universität München hat mit der fast vollständigen Verlagerung ihrer Tierärztlichen Fakultät (der größten in Deutschland) auf den neuen Campus Oberschleißheim an der Sonnenstraße begonnen. Der Neubau der Tieranatomie und -pathologie wurde vom Bayerischen Landtag genehmigt. Baubeginn ist September 2023, die Fertigstellung soll 2026 erfolgen. Diese Entscheidung wird dazu beitragen, den Ruf Oberschleißheims als renommierter Wissenschaftsstandort zu stärken.

TAGEN, FEIERN, SCHULEN IN OBERSCHLEISSHEIM

Besuchen Sie uns auf www.schreiner-c3.de



Mittenheimer Str. 62
85764 Oberschleißheim

Tel.: (089) 1434 1998 -10, Fax -99
Tel. Mobil: 0170 763 49 90

Wirtschaft

Das ortsansässige Gewerbe ist geprägt von gesunden mittelständischen Unternehmen und kleinen Handwerksbetrieben, die dank familiärer Führungsstrukturen die Krisen der letzten Jahre unbeschadet überstanden haben und bei denen nicht nur Erfolgszahlen, sondern auch die Mitarbeiter im Mittelpunkt des Interesses stehen.

Die Neuausweisung von Gewerbegebieten gestaltet sich aufgrund der geschichtlichen und räumlichen Situation der Gemeinde schwierig. Die vorhandenen Brach- und Potenzialflächen sind weitgehend bebaut.

Der Gemeinderat stellt deshalb intensive Überlegungen an, wo und in welchem Umfang die gewerbliche Entwicklung der Gemeinde vorangetrieben werden kann. „Das Ohr an den Bedürfnissen der Gewerbetreibenden“ – dies gewährleistet die über die Jahre gewachsene gute Zusammenarbeit mit dem örtlichen Gewerbeverband. Dieser Zusammenschluss, in dem ein breites Spektrum gewerblicher Sparten vertreten ist, hat mit vielen Ideen das Leben in Oberschleißheim bereichert und setzt sich insbesondere als Interessenvertretung der Gewerbetreibenden im Rahmen der Ortsentwicklung ein.

Referenznummer 59788



BWE
BAUEN | WOHNEN | EINKAUFEN

IMMER INFORMIERT!

[f](#) [i](#) [e](#)

Tel: 089 / 6897953-50 | www.bwe-bauen.de | Max-Planck-Str. 7 USH

- | Badmodernisierung
- | Heizungssanierung
- | Dachflächenfenster
- | Fenster und Türen
- | Bodenbeläge
- | Elektrogeräte
- | Dachausbau
- | Markisen



Schreiner Group

HelmholtzZentrum München – Deutsches Forschungszentrum für Gesundheit und Umwelt

Ingolstädter Landstraße 1, 85674 Neuherberg

Tel. 089 31870

www.helmholtz-muenchen.de

Tierärztliche Fakultät der Ludwig-Maximilians-Universität

München, Dekanat

Veterinärstraße 13, 80539 München

Tel. 089 21802512

dekanat08@lmu.de

www.vetmed.uni-muenchen.de

Lehr- und Versuchsgut

St.-Hubertus-Straße 12

Tel. 089 218076040

Als kommunales Wohnungsunternehmen im Landkreis München mit Wohnungsbestand in Oberschleißheim unterstützen wir diese Broschüre.

Ludwig-van-Beethoven-Straße 12

85540 Haar

Telefon: (089) 4 56 77-0

Telefax: (089) 4 56 77-132

www.bml-online.de

bml@bml-online.de



Baugesellschaft
München-Land
GmbH

Gewerbe, Dienstleistungen, Handwerk & Handel

Blumen/Floristik/Gärtnerei

Blumen BlattWerk

Mittenheimer Straße 54
85764 Oberschleißheim
Tel. 089 3155514
www.blumen-blattwerk@web.de

Blumenzauber in Ismaning

Korbinianstraße 12, 85737 Ismaning
Tel. 089 965919
www.blumen-ismaning.de

Bäckereien/Konditoreien

BACKSTERN CAFE

Am Fohलगarten 10 A
85764 Oberschleißheim

Buchhaltungs- und Büroservice

Buchhaltungs- und Büroservice

Amselweg 2
85764 Oberschleißheim
Tel. 089 32668453

Buchhaltungsservice

Gartenstraße 14
85764 Oberschleißheim
Tel. 089 31573747

Consulting/Projektmanagement

carepeople.careers GmbH

Ludwig-Thoma-Str. 16 d
85764 Oberschleißheim
Tel. 089 44249990
www.carepeople.careers

experio UG

Dr.-Hofmeister-Straße 7a
85764 Oberschleißheim
Tel. 089 81897957
www.experio-beratung.de



Tragwerksplanung und digitale Lösungen im Bauwesen

Statische Berechnungen und Ausführungsplanungen im Hoch-, Ingenieur- und Tiefbau
Brückenentwürfe nach RE-Ing

Khoch3 GmbH
Ernst-Schneider-Weg 10
85764 Oberschleißheim
www.k-hoch-3.net
Tel. +49 89 315 77 99 1

Nachrechnungen für den Straßenbau und DB-Richtlinien
R&D in den Bereichen BIM und digitale Bauwerksprüfung

Auto Dennemarck GmbH

Sportplatzstraße 1 85716 Unterschleißheim Tel. 0 89/3 17 74 90



BMW & MINI
Spezialisierte
Meisterwerkstatt

Ihr Partner in Sachen Wartung, Reparatur, TÜV, Unfallinstandsetzung. Wir verwenden für Ihr Fahrzeug nur Original BMW + Mini Ersatzteile, damit sie sicher unterwegs sind!

Service
Neu- und
Gebrauchtfahrzeuge
Finanzierung

Autorisierte
Vertragswerkstatt



Design/Grafik/Satz/Druck

KommunikationsDesign

Gartenstraße 10, Oberschleißheim
Tel. 089 31589958
E-Mail: treffer@tp-design.de

Fahrräder

Louis Fahrräder

Mittenheimer Straße 66
85764 Oberschleißheim

Fahrschulen

Fahrschulen Thomas Vielhuber

Am Fohlgarten 10 b
85764 Oberschleißheim
Tel. 089 37508903

Fahrzeuge

Car-Service AHW

Mittenheimer Straße 56
85764 Oberschleißheim
Tel. 089 95927223

Industrie/Industrieservice

Schreiner Group GmbH & Co. KG

Bruckmannring 22, Oberschleißheim
Tel. 089 31584-0
www.schreiner-group.com

WISAG Produktionsservice GmbH

Mittenheimer Str. 68
85764 Oberschleißheim
Tel. 089 693393-0
www.wisag.de



■ Steuerberatung ■ Wirtschaftsprüfung ■ Unternehmensberatung

EVISTRA Steuerberatungsgesellschaft mbH & Co. KG
EVISTRA Treuhand GmbH Wirtschaftsprüfungsgesellschaft

Am Ried 34
D-85764 Oberschleißheim
T +49 (89) 315 777 33
F +49 (89) 315 777 35
E info-muenchen@evistra.de



KFZ-Meisterwerkstatt

Gesellschafter:
Celalettin Kocabas
Ahmet Yener



Mittenheimer Straße 56
85764 Oberschleißheim

0 89 / 95 92 72 23
0176 / 39 32 48 35 (Herr Coban)

Email: cat.oberschleissheim@gmail.com

- Reparatur nach Herstellervorgaben
- Reifenservice mit Lagerung
- Klimatechnik
- Karosseriearbeiten
- HU/AU
- Achsvermessung
- Innungsbetrieb



Internet/Multimedia

inSyca IT Solutions GmbH

Tel. 089 21546094
www.insyca.com

Metzgereien

Metzgerei Florian Wagner

St.-Margarethen-Straße 19
85764 Oberschleißheim
Tel. 089 37558774
E-Mail: metzgerei.fwagner@web.de

Nahrungsmittel

Olivenöl-Verkauf Cantina d'Oliva

Angelika Oeckerath
Julius-Kugler-Straße 5
85764 Oberschleißheim
Tel. 089 3151944

Naturheilkunde/Massage/ Pflege

Mobile ambulante Krankenpflege

Mittenheimer Straße 5
85764 Oberschleißheim
Tel. 089 3153212
www.pflege-schleissheim.de

Therapiezentrum Wildnauer

85764 Oberschleißheim
Tel. 089 315710-0
www.tz-wildnauer.de

Medi-Fitness

Studio für Sport und Gesundheit
Bruckmannring 6
85764 Oberschleißheim
Tel. 089 37506348
www.medi-fitness-oberschleissheim.de

Zsuzsanna Dragon Kosmetikstudio

Am Birkenschlag 10
85764 Oberschleißheim
Tel. 089 20941284
www.zsd-kosmetik.de

Optiker

Optik Partner Kloske GmbH

Feierabendstr. 53
85764 Oberschleißheim
Tel. 089 3152752
www.optik-partner-kloske.de

Orthopädie/Schuhmacher

Orthopädie-Schuhtechnik Malich

Effnerstraße 3
85764 Oberschleißheim
Tel. 089 3151924

Luister & Partner
STEUERBERATUNGSGESELLSCHAFT

Friedhofstr. 2A
85716 Unterschleißheim
Tel. (089) **3178466**
kanzlei@luister.de

Presse/Öffentlichkeitsarbeit

Schleissheimer-Zeitung.de

Massenhausener Str. 3a
85375 Neufahrn
Tel. 08165 8031174

Schneiderei/Atelier

Atelier Modell & Design

Am Stutenanger 11 d
85764 Oberschleißheim
Tel. 089 31567881

Steinmetz

C. J. Canella Steinmetzbetrieb

Bruckmannring 4
85764 Oberschleißheim
Tel. 089 37507380

Steinmetz Sturm GbR

Bruckmannring 9
85764 Oberschleißheim
Tel. 089 3155438

Stempel/Textildruck/Aufkleber

Termina GmbH

Freisinger Str. 11
85764 Oberschleißheim
Tel./Fax 089 3154170

Steuerberatung

PRINZ Steuerberatungsgesellschaft mbH

Cuvilliésstraße 14a
81679 München
Tel. 089 416001-0
www.prinzstb.de

Taxi/Transporte/Busse

Hemmer Schulbusse

Freisinger Str. 3
85764 Oberschleißheim
Mobil 0160 93836492

Taxiunternehmen Monika Metzker

Ringstraße 63
85764 Oberschleißheim
Tel. 089 3151299

Telefon/Handy/Internet

Telefonladen Oberschleißheim

Am Fohlgarten 10b
85764 Oberschleißheim
Tel. 089 31594444



Borasch
Metallbau-Konstruktionen
Wiesenweg 17 · 85764 Unterschleißheim
Tel. 089 / 321 55 69-6 · Mobil 0172 / 900 68 36

elektro-steinert.de ⚡
089 - 53 24 86

Sicher, kompetent und schnell
von A - Z aus Oberschleißheim

Altbausanierung, Beratung,
Brandschutzschalter, Check
Elektrik, Dachausbau, E-Lade-
Stationen, Fehlersuche,
Gartenbeleuchtungen,
Herdanschluß, Installation,
Jederzeit, Kleinaufträge,
Kochfeldanschluß, Leuchte-
montage, Modernisierung,
Neubau, Netzfreeschalter,
Netzwerke, Notdienst, Öl-
anschluß, Projektierung, Qa-
litätsmaterial, Reparaturen,
Sprechanlagen, Störungs-
dienst, Telekommunikation,
Umbauten, Videoanlagen, War-
tung, zusätzliche Steckdosen

Kein Licht?
Kein Strom?
Elektro-Steinert
kommt schon!
089 - 53 24 86

Dipl.-Ing. Bernd Steinert · Heinz-Katzenberger-Straße 5b
Kein Ladengeschäft - Beratung telefonisch oder vor Ort

Bauen & Wohnen

Architekten / Statik

Architekturbüro Schuster

Mittenheimer Straße 66
85764 Oberschleißheim
Tel. 089 3153688

Architekturbüro Hans Wagatha

Prof.-Otto-Hupp Straße 3b
85764 Oberschleißheim
Tel. 089 31577385

TRAGRAUM Ingenieure PartmbB

Raiffeisenweg 6
85764 Oberschleißheim
Tel. 089 31577766
www.dr-kreutz.de

Khoch3 GmbH

Ernst-Schneider-Weg 10
85764 Oberschleißheim
Tel. 089 31577991
www.k-hoch-3.net

Dr.-Ing. Casimir Katz – Beratender Ingenieur VBI

Ringstraße 29
85764 Oberschleißheim
Tel. 089 3150824

Planungsgruppe Neumeyer

Moosweg 3
Tel. 089 3153126



Solar Bayern DEK GmbH

Auf eine sonnige
Zukunft



Unsere Unabhängigkeit ist unsere Stärke. Sie, als Kunde, stehen bei uns stets im Mittelpunkt. Eine Vielzahl von Möglichkeiten steht Ihnen zur Verfügung, wir beraten Sie unabhängig von Herstellern entsprechend Ihren Wünschen und Vorstellungen, welche Maßnahme für Sie am besten geeignet ist, über verschiedene Möglichkeiten der finanziellen Umsetzung, bis zur schlüsselfertigen Umsetzung.

VIESSMANN



Q CELLS

**Max-Planck-Str. 17
85716 Unterschleißheim**

t +49 89 / 375 074 89 - 50
f +49 89 / 375 074 89 - 55
info@solarbayern-dek.de

www.solarbayern-dek.de



Elektro-Service

Elektro Notdienst – Installationen

Heinz-Katzenberger-Straße 6b
85764 Oberschleißheim
Tel. 089 532486
E-Mail: info@elektro-steinert.de
www.elektro-steinert.de

Energieberatung

Ingenieurbüro S&T

Theodor-Heuss-Str. 29
85764 Oberschleißheim
Tel. 089 12024060
E-Mail: info@st-energieberatung.de
www.st-energieberatung.de

Fenster & Türen

Exner Fenster & Türen GmbH

Prof.-Otto-Hupp Str. 1
85764 Oberschleißheim
Tel. 089 92561226
www.exner-fenster.de

Hausmeisterservice/ Objektbetreuung

Hausmeister-Blitz-Service

Schnell & Bayer GbR
Freisinger Straße 18
85764 Oberschleißheim
E-Mail: hausmeisterBlitz@aol.com

Immobilien

Baugenossenschaft

Ober- und Unterschleißheim eG
Hirschplanallee 1
85764 Oberschleißheim
Tel. 089 3158950
E-Mail: info@baugenos.de
www.baugenos.de

MAURER & RAU

IMMOBILIENBEWERTUNGEN GmbH

Dachauer Str. 15
85764 Oberschleißheim
Tel. 089 21703988-0
E-Mail: kontakt@maurer-rau.de
www.maurer-rau.de



TRAGRAUM

www.tragraum.de

INGENIEURE PartmbB



STATIK · TRAGWERKSPLANUNG · BAUKONSTRUKTION
Nürnberg / Oberschleißheim / Bamberg / Bad Kissingen / Regensburg

Schreiner Innovation GmbH & Co.KG

Waldvögeleinstraße 12, 80995 München
Tel. 089 1434199810
www.schreiner-innovation.de

Versicherungen

High Light Versicherungsmakler

Am Fohlgarten 10a, 85764 Oberschleißheim
Tel. 089 375089-25
E-Mail: service@highlight-makler.de
www.highlight-makler.de

Werkzeuge

A. Berner Deutschland GmbH

Profi Point München
Mittenheimer Straße 66, 85764 Oberschleißheim
Tel. 089 375054-0
E-Mail: profipoint-m@berner.de
www.profi-point.de/muenchen

 Münchener Bank eG



Filiale Oberschleißheim, Prof.-Otto-Hupp-Straße 1, 85764 Oberschleißheim Tel: 089 2128 5360



ENERGIETECHNIK SEIT 1920 WIR SIND

... ein Familienunternehmen in vierter Generation. Mit der Energietechnik sind wir von unserem Hauptsitz im niederbayerischen Mainburg aus gewachsen. An unseren Standorten in Deutschland, Österreich und den USA stehen wir unseren Kunden mit über 550 Mitarbeitern zur Seite.

UNSERE LEISTUNGSBEREICHE ALLES AUS EINER HAND

- Energie- und Gebäudetechnik
- Informations- und Kommunikationstechnik
- Sicherheitstechnik
- Automation
- Schaltanlagenbau
- Alle Elektroinstallationen bis zur Mittelspannungstechnik
- Planung, Dokumentation, Service



Bachner Elektro GmbH & Co. KG
Am Hang 2 · 84048 Mainburg
Telefon +49 (0)8751 707-0
E-Mail elektro@bachner.de

www.bachner.de

DU SUCHST JOBS & AUSBILDUNGSPLÄTZE?

LERNE UNS JETZT KENNEN

KOMM
In Unser Team.de

Werde jetzt Teil des Bachner-Teams und mache Deinen Karrieresprung. Hierfür stehen Dir bei Bachner alle Türen offen.

Kompetenz vor Ort

Gewerbeverband Oberschleißheim

Der Gewerbeverband Oberschleißheim e. V. Die Interessenvertretung der Gewerbetreibenden in Oberschleißheim

Zum Gewerbeverband gehören die Handwerker, Händler, Ladenbetreiber, Selbstständigen, Freiberufler, Dienstleister, Ärzte und ortsansässigen Industriebetriebe. Das wichtigste Anliegen des Verbands ist es, eine bessere Präsenz aller Gewerbetreibenden bei den Bürgern zu erreichen. Dazu will der Gewerbeverband u. a. mit dem regelmäßig erscheinenden Gewerbeverzeichnis beitragen. Das nach Branchen unterteilte Verzeichnis enthält vorwiegend Ladenbetreiber, Handwerker und Dienstleister, aber auch teilnehmende Industriebetriebe und soll an alle Haushalte verteilt und auf der Gemeinde-seite im Internet publiziert werden. Außerdem soll es in allen Läden und Bankfilialen, öffentlichen Einrichtungen wie z. B. der VHS und im Rathaus ausliegen. Zentrale Aufgaben sind die Gestaltung eines aktiven Dialogs zwischen den Gewerbetreibenden sowie der informative Austausch mit der Gemeinde und den Arbeitsgruppen der Zukunftskonferenz. Um die Aufgaben im gesteckten Zeitrahmen erfüllen zu können, werden alle Gewerbetreibenden

und Freiberufler zur Mitarbeit aufgerufen. Für Informationen und Rückfragen stehen wir Ihnen gerne zur Verfügung. Zum 60-jährigen Jubiläum hat der Gewerbeverband Oberschleißheim e. V. eine 300-seitige Chronik herausgebracht. Die vom langjährigen Marketingvorstand Hans J. Treffer erstellte Dokumentation präsentiert in vielen Bildern, Zeitungsausschnitten und Originaldokumenten die gesamte Geschichte des Verbandes von den Anfängen 1960 bis ins Jahr 2020.

Gewerbeverband Oberschleißheim e. V.

2. Vorsitzender: Michael Witte

Dr. Hofmeister Straße 7a, 85764 Oberschleißheim

089/818 97 957

E-Mail: info@gewerbe-osh.de

Internet: www.gewerbe-osh.de

Selbstverständlich sind Sie auch persönlich zu unserem offenen Gewebetreff jeden ersten Donnerstag im Monat in den „Neuen Bürgerstuben“ herzlich eingeladen. Dort erfahren Sie mehr darüber, dass sich eine Mitgliedschaft im Verband lohnt – auch als engagierte Einzelperson.



**STEINMETZ
STURM**

Bruckmannring 9
85764 Oberschleißheim

Meisterbetrieb seit 1947

Tel. 0 89 / 3 15 54 38 • www.steinmetz-sturm.de

- Große Grabmalausstellung
- Schrifgravuren, Restaurierung von Grabanlagen
- Kreuze aus Schmiedeeisen, Bronze, Edelstahl
- Einfassungen, Abdeckplatten

Umfassende individuelle Beratung



Telefonladen

Handy-Spezialist
Beratung · Verkauf · Service

kompetente Beratung
– Handy · DSL · Internet · Festnetz
– Neuverträge · Verlängerungen
– Neueste Geräte vorrätig

Rundum-Service
– Alles rund um Ihr Smartphone
– Internet-Service

**Termine nach Vereinbarung
Mittwoch Ruhetag**

seit 1998



G. Klar · Am Fohlengarten 10b · 85764 Oberschleißheim
Telefon 0 89 / 31 59 44 44 · info@telefonladen-osh.de

Einkaufen in Oberschleißheim

Das Leitsystem des Gewerbeverbandes definiert verschiedene Einkaufsschwerpunkte innerhalb der Gemeinde, weil die Kommune kein klassisches Ortszentrum hat. An den einzelnen Standorten werden Sie gut beraten und finden Produkte in einer hohen Qualität. Aber auch alle anderen Einzelhändler sowie der Wochenmarkt, der jeden Freitag stattfindet, lohnen den Besuch.

Ladenzentrum an der Feierabendstraße

Delphin-Apotheke (s. S. 35)

Ladenzentrum am Fohlgarten

Phönix-Apotheke (s. S. 37)

Telefonladen Oberschleißheim (s. S. 70)

Ladenzentrum in der Mittenheimer Straße

Ladenzentrum St. Margarethenstraße

Gewerbegebiete

Am Bruckmannring, Kreuzstraße, Mittenheimer Straße, Bennohof, Sonnenstraße

Steinmetz Sturm (s. S. 70)

Mittenheimer Straße

Schreiner Innovation GmbH (s. S. 61)

Cat GbR (s. S. 64)

Blumen BlattWerk (s. S. 72)

Wochenmarkt in Oberschleißheim

Auf dem Wochenmarkt finden Sie Lebensmittel, die an Frische, Qualität und Geschmack nicht zu übertreffen sind, sowie Sachen des täglichen Bedarfs:

- Obst und Gemüse,
- Feinkost (eingelegte Oliven, Paprika, Käse usw.),
- Fleisch- und Wurstwaren,
- Käse,
- Brotzeit,
- Textilien und Haushaltswaren.

Schreib & Backwaren Heckenstaller

Fax & Kopien, Schreibwaren, Grundversorgungsmittel



**Frisch
Regional
Traditionell**





Inh. Jennifer Heckenstaller	Am Stutenanger 6	85764 Oberschleißheim
Tel. 089/3 15 19 22	info@schreibwaren-heckenstaller.de	www.schreibwaren-heckenstaller.de
Öffnungszeiten:	Mo-Fr 06.30 - 13.00 + 14.00 - 18.00	Sa. 06.30 - 12.00



Wochenmarkt – am Feierabendmarkt besonders stimmungsvoll

Frische & Qualität ganz nah

... der Treffpunkt am Freitag von 14.00 – 18.00 Uhr am Bürgerplatz!

- Frische Lebensmittel aus der Region
- Beste Qualität
- Bekannte Herkunft aus der Region
- Immer wieder neue Köstlichkeiten

Hier kaufe ich gerne und gut ein!

Wenn Sie Anbieter auf dem Markt werden wollen, wenden Sie sich bitte an:

Deutsche Marktgilde eG
Niederlassung Geretsried
Beethovenweg 4, 82538 Geretsried
Tel. 02774 9143-500
E-Mail e.kamrad@marktgilde.de

Blumenshop im HIT Markt

Inh. N. Kusjmina-Wiedenhöft
Mittenheimer Str. 54
85764 Oberschleißheim
Telefon 0 89 / 315 55 14
blumen-blattwerk@web.de



BlattWerk
BLUMEN • PFLANZEN • DEKORATIONEN

Fleurop
Floristik
Kränze
Geschenke
Dekorationen

Ver- und Entsorgung

Abfall/Entsorgung

Die Leerung der Rest- und Biomüll-Tonnen erfolgt im 14-tägigen Rhythmus nach Straßen. Die Eigenkompostierung wird gefördert. Näheres dazu unter www.oberschleissheim.de.

Abfuhrunternehmen

Georg Steiger GmbH

Tel. 08165/99 73 50

E-Mail info@steiger-entsorgung.de



Recycling (Foto: Irina Fischer, stock.adobe.com)

wittmann®

sorgt für saubere Umwelt

089/ 854 86 -0
www.wittmann.de
sales@wittmann.de

- ▶▶ Akten- & Datenträgervernichtung - Vernichtung nach DIN 66399 vor Ort
- ▶▶ Kanaltechnik - Kanalreinigung, TV-Untersuchung, Dichtheitsprüfung, etc.
- ▶▶ Absetzcontainer, Abrollcontainer und Presscontainer - Sperrmüll, Bauschutt, Gartenabfälle, etc.
- ▶▶ Baumpflege & Grünanlagenbetreuung - Baumfällung, Wurzelstockfräsen, Baumgutachten, etc.
- ▶▶ Komplettservice für Abscheider - Leerung, Wartung, Generalinspektion, Sanierung, etc.
- ▶▶ Fallleitungsanierung & Hausleitungsverstopfungen - Beseitigung Wurzelwuchs, Kamerabefahrung, etc.



„Gelber Sack“

RMG GmbH

Tel. 0800 900 55 22

Wertstoffhof

Mittenheimer Straße 72

Tel. 089 37506019

Öffnungszeiten:

Di. 13.00 – 16.00 Uhr

Do. 14.00 – 18.00 Uhr

Sa. 09.00 – 12.00 Uhr

Abholung von Sperrmüll:

Antrag im Rathaus erhältlich

Giftmobil

Einmal im Monat mittwochs von 15.30 Uhr bis 16.30 Uhr
am BÜRGERPLATZ

Der genaue Termin für den jeweiligen Monat wird auf
www.ober Schleissheim.de bekannt gegeben.

Fragen zur Entsorgung von Problemabfällen:

Landratsamt München

Tel. 089 6221-2626

Informationen zur Problemmüllentsorgung gibt es auch
auf <https://www.ober Schleissheim.de/Abfallentsorgung>

Bauhof

Siehe S. 13

Wasser/Abwasser

Wasserwerk

Freisinger Str. 15

Tel. 089 315613-26

E-Mail wasserwerk@ober Schleissheim.de

Kläranlage

Siehe S. 13

Erdgas

Stadtwerke München GmbH

Tel. 0800 7967960

Strom

E.ON Bayern AG

Lise-Meitner-Straße 2

85716 Unterschleißheim

Tel. 0180 2192071

24-h-Störungsmeldung Tel. 0800 2999333

Bürgersolarpark

Bürger-Solarkraftwerk GbR

Tel. 089 74009977

e-ser.de/html/ober Schleissheim.html

Verkehr

Anreise

Die Gemeinde liegt verkehrsgünstig im Münchener Norden (siehe Umgebungspläne S. 38/39). Die Anreise erfolgt

- mit dem Auto über die A92, A99, B13 oder B471.
- mit der S-Bahn über die S-Bahn-Linie S1 München – Freising/Flughafen Franz Josef Strauß von beiden Endstationen in 20 Minuten.

Buslinien

- **Buslinie 292** Garching-Forschungszentrum – Garching U – Garching-Hochbrück U – Oberschleißheim Sonnenstraße
- **Buslinie 291** Dachau (S2) – Oberschleißheim (S1)
- **Buslinie 295** Oberschleißheim S (Süd, Ausgang Rotdornstraße) – U-Bahn-Linie U2 (Am Hart)

Carsharing

Das Carsharing-Auto ist am S-Bahnhof stationiert. Die Buchung erfolgt wie bisher über DB Connect/Flinkster über die App, Webseite oder telefonisch, sodass auch die

Quernutzung mit anderen Carsharing-Anbietern möglich ist. Der neue Carsharing-Verein gemeinsamobil ist Ansprechpartner für alle Fragen rund um diesen Service.

Kontakt:

Königsbrunner Auto-Teiler
 Jürgen Müller
 Eichenstraße 21
 86343 Königsbrunn
 Tel. 0178 2125177
 E-Mail infocarsharing@gmx.de
 Internet www.carsharing-königsbrunn.de

Rad fahren

Oberschleißheim und seine Umgebung sind Teil eines gut ausgebauten Radwegenetzes. Eine Radwegekarte der Gemeindennördlich von München (NordAllianz) ist im Rathaus erhältlich. Weitere Informationen zum Radfahren gibt es unter www.oberschleissheim.de/Radverkehr.n198.html.

MVG-Rad-Stationen

In Oberschleißheim befinden sich fünf Rad-Stationen an folgenden Standorten:

Stationsname	Standort
Bahnhof	Mittenheimer Straße
Mittenheim	Mittenheim
Flugwerft	Effnerstraße
Veterinärstraße	Sonnenstraße
Schloss	Max-Emanuel-Platz



Impressum

Herausgeber:

WIKOMmedia Verlag für
Kommunale- und Wirtschaftsmedien GmbH
Blaumeisenstraße 9, 82140 Olching

Registergericht München HRB Nr. 216280;
USt.IdNr.: DE 298734057

Geschäftsführung: Peter F. Schneider

Tel. 08142 4222954

Fax 08142 4222955

E-Mail info@wikom-media.de

Internet www.wikom-media.de

In Zusammenarbeit mit:

Gemeinde Oberschleißheim
Freisinger Straße 15
85764 Oberschleißheim

Verantwortlich für den Anzeigenteil:

WIKOMmedia Verlag für Kommunale- und
Wirtschaftsmedien GmbH, Peter F. Schneider

Quellennachweis für Fotos:

Gemeinde Oberschleißheim
Freisinger Straße 15
85764 Oberschleißheim

Foto S. 3 (Hofgarten):

Bayer. Schlösser- und Seenverwaltung/Alexander Bauer

Druck:

Gutenberg Beuys Feindruckerei GmbH
Hans-Böckler-Straße 52
30851 Langenhagen

Grafik / Satz:

INWIEDU – Hoyer und Müller GbR
Am Sandberg 10, 86415 Mering
Tel. 08233 7798751
E-Mail info@inwiedu.de
Internet www.inwiedu.de

Titel, Umschlaggestaltung sowie Art und Anordnung des Inhalts sind zugunsten des jeweiligen Inhabers dieser Rechte urheberrechtlich geschützt. Nachdruck und Übersetzungen in Print und online sind, auch auszugsweise, nicht gestattet.

Auflage September 2021

Kommunal Regional Emotional

WIKOM MEDIA

Verlag für Kommunale- und Wirtschaftsmedien GmbH

Branche	Firma	Seite
Apotheke	Delphin-Apotheke	35
Apotheke	Phönix Apotheke	35
Augenoptik	Optik-Partner Klaus Kloske GmbH	34
Autoreparatur	Königsbrunner Auto-Teiler Jürgen Müller	75
Bank	Münchner Bank Filiale Oberschleißheim	69
Bauunternehmen	Baugesellschaft München-Land GmbH	62
Blumen	Blumen BlattWerk	72
Carsharing	Königsbrunner Auto-Teiler Jürgen Müller	75
Dienstleistung	Hotel am Schlosspark Zum Kurfürst GmbH	49
Elektriker	Elektro-Service	66
Elektro Händler	Bachner Elektro GmbH & Co. KG	69
Elektro Händler	Elektro-Service	66
Entsorgungswirtschaft	Wittmann Entsorgungswirtschaft GmbH	73
Gemeinde	Gemeindebücherei Oberschleißheim	46
Gemeinde	Kulturprogramm	47
Gemeinde	Hallenbad Oberschleißheim	57
Gewerbe	Hotel am Schlosspark Zum Kurfürst GmbH	49
Handel	Hotel am Schlosspark Zum Kurfürst GmbH	49
Healthcare und Mobility	Schreiner Group GmbH & Co.KG	61
Heilpraktiker	Naturheilkundliches Zentrum Oberschleißheim	34
Hilfsorganisation	Johanniter-Unfall-Hilfe e. V. Regionalverband München	43
Hotel	Hotel Blauer Karpfen	50
Immobilien	BWE Bauen Wohnen Einkaufen GmbH	62
Ingenieure	Khoch3 GmbH	63

Branche	Firma	Seite
Ingenieure	TRAGRAUM Partnerschaft Beratender Ingenieure mbB	68
KfZ-Meisterbetrieb	Auto Denmarck GmbH BMW + MINI	63
KfZ-Meisterbetrieb	CAT GbR KfZ-Meisterwerkstatt	64
Metallverwertung	MVM Metallverwertung München	U2
Museum	Deutsches Museum	52
Pflegedienst	Mobile Ambulante Krankenpflege	42
Physiotherapie	Praxis für Krankengymnastik	33
Physiotherapie	Therapiezentrum Wildnauer GmbH	33
Restaurant	Die Neuen Bürgerstuben	59
Restaurant	Monte Del Sole	60
Restaurant	Restaurant Poseidon	51
Schlosserei	Schlosserei Borasch	66
Schreibwaren	Schreibwaren Heckenstaller	71
Schreiner	Schreiner Innovation GmbH & Co. KG	61
Solartechnik	Solar Bayern DEK GmbH	67
Sozialunternehmen	Pfennigparade Perspektive GmbH	43
Steinmetz	C. J. Canella Steinmetzbetrieb	44
Steinmetz	Steinmetz Sturm	70
Steuerberatungsgesellschaft	Luister & Partner Steuerberatungsgesellschaft	65
Steuerberatungs-gesellschaft	EVISTRA Steuerberatungsgesellschaft mbH & Co. KG	64
Telefonladen	Telefonladen Oberschleißheim	70
Tierfutter Gartenbedarf	Hausladen HDB GmbH	U3
Trauerhilfe	Bestattungsinstitut Denk Trauerhilfe GmbH	45
Volkshochschule	Volkshochschule Oberschleißheim e. V.	21

- Pferdefutter und Zubehör
- Heim- und Gartenbedarf
- Malz, Hopfen und Hefen
- Camping und technische Gase
- Heimtierfutter

Geschäftszeiten

Montag - Freitag: 08.00 - 12.00 Uhr
13.00 - 16:30 Uhr

Samstag: 09.00 - 13.00 Uhr



HAUSLADEN

Pferdefutter / Landhandel / Malz & More



www.hausladen-pferdefutter.de

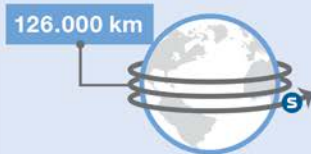
Tel. 089 - 315 19 30 / Fax 089 - 315 962 47
85764 Oberschleißheim / Schönleutner Str. 1
E-mail: info@hausladen-pferdefutter.de

Hightech-Etiketten, die um die Welt gehen

Die Schreiner Group mit ihrem Hauptsitz in Oberschleißheim ist spezialisiert auf die Entwicklung und Herstellung von Funktionsetiketten und Kennzeichnungslösungen für verschiedenste Branchen – insbesondere für die Bereiche Healthcare und Mobility. Die hochtechnologisch entwickelten Produkte bleiben meist unbemerkt, doch ist jeder im täglichen Leben auf die kleinen Multitalente angewiesen. Sie helfen, unser Leben ein Stück gesünder, mobiler und sicherer zu machen.



Bis zu 300 Teile der Schreiner Group sind in einem Auto verbaut.



Die in einem Jahr produzierten Etiketten (2,5 Mrd.) ergeben eine Länge von 126.000 km. Das ist mehr als der dreifache Erdumfang.



Pro Jahr werden 50 Mio. Patienten mit Impfstoffen geimpft, die mit Etiketten der Schreiner Group versehen sind.



In jedem dritten Auto in Deutschland findet sich eine Feinstaubplakette der Schreiner Group.



Needle-Trap schützt im medizinischen Alltag vor Nadelstichverletzungen. Seit der Markteinführung im Jahr 2009 wurden bereits im Jahr 2009 wurden bereits mehr als 1,1 Mrd. Stück produziert.

2.500 x



2019 wurden ca. 18 Mio. m² Folie verwendet. Damit könnte man über 2.500 Fußballfelder bedecken.



Aktuelle News über die Schreiner Group finden Sie in unserem Forum-Online:
<https://forum.schreiner-group.com/de/>